

THEMA DANICUM

Nr. 2

April 1976

1. årg.

REDAKTION:

Videnskabelig redaktør: JAN MORTENSEN, Sct. Olavsallé 44
 DK-2630 Tåstrup, Danmark, Tlf. (02) 99 25 58
 Løsningsredaktør: WILLY ENGGREN, Gavlhusvej 11, DK-2700 Brh.
 (Løsningsfrist: 6/5) Danmark, Tlf. (01) 28 45 97
 Teknisk redaktør: LEIF C. SCHMIDT, Rådmand Billesvej 25
 DK-2610 Rødovre, Danmark, Tlf. (02) 91 26 25

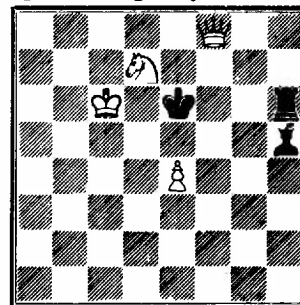
TOTRÆKSKAVALKADE

ved Lars Larsen

De fleste skakspillere kender vist begrebet Grimshaw: et skæringspunkt for sort T og L. I miniaturen 40 kan man ikke undgå at få øje på et sådant skæringspunkt, som altså giver 2 varianter. Der er en tredje variant, ligeså smuk, med en anden strategi. Men er opgaven ikke biløselig ved 1 Dg7?

Weenink var en af de store forfattere. Der er skrevet en bog om hans opgaver og partier. Desværre har jeg ikke læst den (den kan lånes i DSK's bibliotek. Red.). Jeg har meget at indhente i den retning. Professor i temanavne behøver man jo ikke at være; selve temaerne kan man i høj grad lære at forstå ved at studere de opgaver, man støder på, og læse de korte kommentarer under løsningen sidenhen. Men problembøgerne viser os en mængde dejlige opgaver, som man ellers aldrig ville få at se. En af de allerflittigste udgivere af bøger med skakopgaver er hollænderen M. Niemeijer. 40 er hentet fra hans bog "NEDERLAND IN MINI-ATUUR". I samme bog finder vi også dette lille eksempel på grimshaw: (41): L. L. van Grieken, Jubil. boekje Dr. Max Euwe, 1936: Kf1 Df4 Se4 - Kh1 Th3 Lh4 Bh2. 2#. 1 Dg4.

40. Henri Weenink
 Op de Hoogde juni 1918



2#

4+3

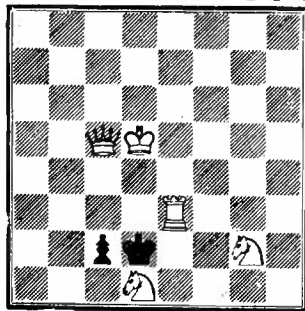
Ligeså flittig til at skrive problembøger er Walther Jørgensen. Fra hans bog "154 NORSKE MINIATURPROBLEMER" bringer jeg 42, i hvilken man bør studere fire forskellige forvandlinger af Bc2. En anden af hans senere bøger omhandler svenske miniaturer. En prøve fra denne er 43 (bemærk hKd3, i bogen står hK forkert). "De fire hjørner" kunne man skrive over opgaven. Der er 2 modelmætter. En ny bog, denne gang om ianske miniaturer, er under forberedelse. Det er altid en nydelse at studere gode miniaturer. Jamen, er det ikke begrænset, hvad man kan fremstille med højst 7 brikker? Jo vist, men resultatet er alligevel tit imponerende. Tag nu Mansfield's opgave 44, den behandler ligesom 43 idéen med de fire hjørner. Men selv om Mansfield bruger 15 brikker - mod 5 i 43 - er der næppe større indhold i 44. Den har i alt 3 mætter; men det er ikke "modeller"; og idéen med de fire hjørner kræver næsten brugsanvisning. Nu kan du jo forsøge.

42. André Fossum

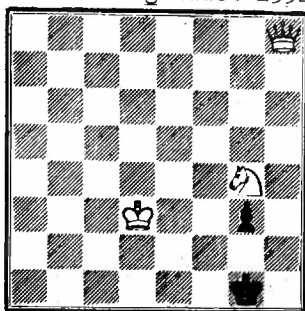
Norsk Vanføretidskrift

1951. 1. pr. 2. All- 43. A. Falk

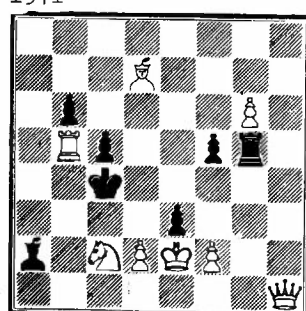
round turn. (min.-grp.) Svenska Dagbladet 1932



2#



5+2 2#



3+2 2#

44. Comins Mansfield

3 R0 Schakend Nederland

1971

8+7

I 20'erne og 30'erne var halvbinding i tottrækker et meget yndet og udbredt motiv. Fra Walther Jørgensens nye fortræffelige bog "170 SKAKOPGAVER AF W. J." citerer jeg: "Halvbinding... To brikker, der står imellem egen konge og en langtrækkende brik, er halv-bundne". 45 som jeg fandt i en af Niemeijers bøger, er et dejligt eksempel på halvbinding af sorte brikker. Der er ændrede mætter, og i løsningen endda dobbeltbindingsmætter. Læg også mærke til 1 - Sxa3.

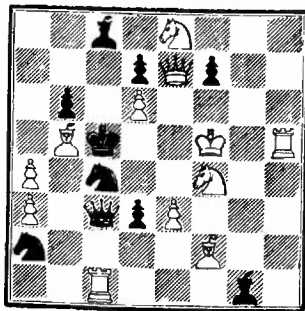
I 1938 arrangerede Dansk Skakproblem Klub en landskamp mod England. Begge lande skulle komponere og indsende en halv snes to- og tretrækker med et nøje angivet tema. Totræks temaet lød: 2 Barulin-varianter kombineret med fuldstændig halvbinding. Det var første gang, jeg var med i en tematurnering, og Barulin havde jeg aldrig hørt om før. Men naturligvis var temabeskrivelsen ledsaget af en opgave som eksempel; så klarer interessen og et par åbne øjne resten, og ret hurtigt

45.

Arnoldo Ellerman

1. præmie

Good Companion januar 1920

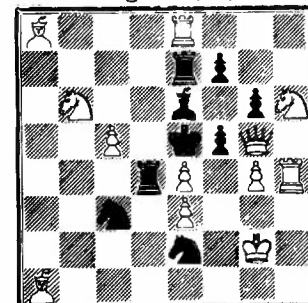


2#

12+10

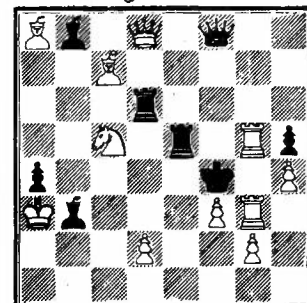
stabilede jeg 46 på benene. Man ser, at Te7 og Le6 er halvbundne, ligeså Td4 og Sc3. Den grimme nøgle er så let, at jeg lige så godt kan afsløre den her: 1 g4xf5, truer 2 Sg4#. Sort kan nu parere blot ved at spærre for temalinien a8-e4; for så strander 2 Sg4 på Kxe4! Denne idé kaldes Barulinforsvar (eller tema A). Nu finder vi let temavarianterne: 1 - Tb7 2 f6#; 1 - Ld5 2 Sd7#; man ser at begge halvbundne brikker trækker og giver hvid mulighed for at udnytte bindingen af den tilbageblevne (citater fra W.J.'s nye bog). Endvidere ses i 46 1 - Sd5 2 Sc4#. 1 - Td5 bevirker en grimshaw på d5, men giver jo ikke en bindingsmat. (Bivarianter 1 - Txe4 og 1 - Lxf5). 46 har altså 3 temavarianter. I den elegante 47 er der hele 4 temavarianter og grimshaw på d5. Også her beskylder hLa8 den ene temalinie. Det er en nydelse at studere opgaven. Den er gengivet i W.J.'s bog og ligesom 46 komponeret til landskampen mod England. I ventetiden forlød det, at englænderne havde indsendt flere opgaver end vi. Men

46. Lars Larsen V. 6. pl. DSK's 17. tema-turnering 1939-40



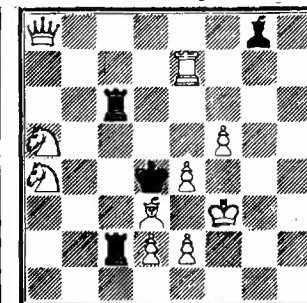
2#

47. H.V. Tuxen 2. pr. DSK's 17. tema-turnering 1939-40



12+9 2#

48. Henryk Zuk Die Schwalbe juni 1975



11+8 2#

10+4

desværre blev denne interessante styrkeprøve ødelagt af krigen. De engelske opgaver har vi aldrig set, og til slut fik vi hollænderen Berkes til at dømme mellem de danske opgaver, som var komponeret til denne match. Dømmen er aftrykt i årsskrift for DSK. 1939.

Lad mig sluttelig vise en morsom og indholdsrig opgave fra det velkendte tyske problemhefte. 48. Opgaven viser to karakteristiske temaer.

"De flittige problemfolk" havde været en passende undertitel til denne kavalkade - med særlig henblik på Niemeijer og Jørgensen. At udgive opgavebøger er et stort arbejde - og meget berigende for enhver skakproblemløser.

LØSNINGER TIL TOTRÆKSKAVALKADEN:

40: 1 Kc7 Tg6/Lg6/Lf7 2 De8/Df6/Dd6#. 1 Dg7? Le8! 42: 1 Se1 c1d/S 2 Dd4/Dc2#; 1 - cxd1d/S 2 Dc3/Sf3#. 43: 1 Da8 Bg2/Kf1 2 Dal/Dhl#. 44: 1 Dal Bf4/Lb3/Kd5 2 Dxa2/Se3/Dd4#. 1 Da8? exd2! 1 Dh8? f4!. 45: - Sxd6, Sxe3 2 Dxs# (ikke 2 K-4+? f5!). 1 Sf6! tr 2 Se4#. 1 - Sxd6+/Sxe3+ 2 Kg4/Ke4#; 1 - Dxf6+/De5+ 2 Kxf6/Dxe5#; 1 - Dxa3/Dd4 2 Txc4/exd4#; 1 - Sxa3/Lb7 2 Sxd3/Sxd7#. 47: 1 Th3 tr 2 g3#. 1 - Tdd5/Ld5 2 Dxf8/Sd3#; 1 - Tc6/Te4/Ted5 2 Dd4/Sd3/Se6#; 1 - Txd2 2 Dxd2#. a8-f3 og h3-f3 er temalinier. 48: Lc4! tr 2 e3#. 1 - T6/Lxc4 2 Sb3/Sxc6#; 1 - Tc3/Te6/Le6 2 dxc3/Dd5/Dh8#.

LØSNINGER

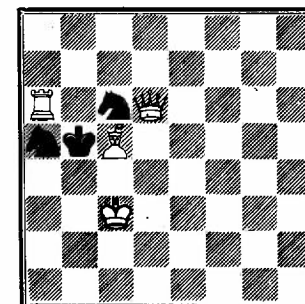
til siderne 2 og 3 JM = Jan Mortensen
VJ = Verner Johnsen HH = H. Helledie
ved Willy Enggren LL = Lars Larsen WE = Willy Enggren

2. **Ferenc Fleck:** 1 Sd3+? cd1d! 1 Se4+? cd1s! 1 Sc6+? e5+! 1 Sg6+? Sf5! 1 Sbl+? cd1s! 1 Sef3+! Dg5+/e5+/Sf5 2 Sg5/Te5/Dd4#. De gode forførelser retfærdiggør ikke skakkerne (HH). Bladet indleder med at publicere en kasabel opgave. Hvad laver Sd2 og Td1 i løsningen? (LL). Morsom opgave (VJ).
3. **David Hjelte:** Forspil: 1 - b5 2 Td3#. Løsning: 1 Da2 tr 2 Dg8#. 1 - Lc3/Lf4 2 Td3/Sf4#. For spinkel. Bonden på c3 har kun betydning i forspillet (WE). Hører med sine to tynde varianter hjemme i papirkurven (LL). Nøglen for indlysende (VJ).
4. **Lars Larsen:** 1 Kd2 tr 2 De3#. 1 Kb3? gf3! For dårlig til et godt blad (forf.).
5. **Lajos Riczu:** 1 Dc5 traktvang. Noget tynd (JM). Den eneste acceptable blandt totrækkerne. 1 - d4 viser blandet FÙhrer (LL).
6. **K. Sujitno:** 1 Dbl traktvang. Ret lige gyldig (LL).
7. **Oskar Wielgos:** 1 Kg4 tr 2 Tf4#. 1 - Se2/Dd2/Se5+/Df3+/Lf6 2 Sg5/Sd2/Te5/gf3/Sf6#. 1 To5? d2! Ikke status quo. Nøglen er en uheldig magtforøgelse (WE).
8. **Niels Høeg:** 1 Lf1 d3 2 Da2 Kb5 3 Dc4#. Overraskende kritisk manøvre (HH). Afværgelse af patfare med kritisk træk (WE). Endelig møder vi en mester. Bemærk forsøget 1 Da2 2 Lb3 (LL). Opgaven er komponeret 16/7 1908. Bør sammenlignes med Høegs egen (49): Nationaltidende 1906: Kc4 Lb2 Le4 Se5 Ba4 Ba6 Bf2 Bf5 - Kc6 Bd6 Bd7 Bf4. 3#. 1 Lhl f3 2 Kb4 Kd5 3 Lf3#.
9. **Jesper Jespersen:** 1 Ka4 a5 2 Df1 Kc4/Kb2/Kd2 3 Tc2/Dal/Del#. 1 - Kc4 2 Tc2+ dc2 3 Dc2#. De gamle kunne deres metier! (LL).
10. **Jan Mortensen:** Tilsigtet 1 Db8 tr 2 Da8#. 1 - Sc3+/Sd2+/Sf6+/Sg5+ 2 Kd3/Kf4/Kd4/Kf5, men strander på 2 - Th7 eller Th8 i de to sidste varianter. Korrektion: Tilføj sBh6 (forf.). Forf. har begået en lang serie med dette skema. En ny plade på gramfonen er nødvendig (LL). Kendte sager (VJ).
11. **P. Rasch Nielsen:** Prøvespil: 1 Tg6? Lf5! 1 Tc2? Lf1! Løsningen: 1 Sf8 tr 2 Se6 3 Sc7#. 1 - Lb6 2 Tg6 (tr 3 Tb6# og Ld3#). 1 - Lc5 2 Tc2. En klar og god logisk opgave, typisk for forfatterens stil. 1 - Lb6 viser trusselstema. 1 - Lc5 er Rødvretema (LL). Sh7 skrider jo efter at komme i spil (HH).
12. **Flemming Sørensen:** 1 o-o? Dd4+! 1 Kd1? Td4! 1 Lc4 tr 2 Te6#. 1 - Tc4 2 o-o Dd4+/Td4 3 De3/Dg5#. 1 - Te4+ 2 Kdl Tel+ 3 Tel#. God logisk opgave. Heftets måske bedste (HH). En dejlig opgave af et stortalent (LL). Alligevel o-o!, men nu er sort tårn kommet på den forkerte side. Udmærket præstation (VJ).
13. **Claude Goumondy:** Skinspil: 1 - Td6 2 Sc5+ Ke5 3 Sf6 4 Sc(f)d7#. 1 - Ld6 2 Sf6+ Ke5 3 Sc5 4 Sc(f)d7#. Løsning: 1 Th3 tr 2 d3+ cd3 3 ed3#. 1 - Td6 2 Sf6+ Ke5 3 Sd7+ Ke4 4 Sc5#. 2 - Tf6 3 d3+. 1 - Ld6 2 Sc5+ Ke5 3 Sd7+ Ke4 4 Sf6#. 2 - Lc5 3 d3+. 1 - f3 2 Tf3 Te6 3 Sf6. 1 - Te6 2 Sf6+ eller Le6. Ombytning af de hvide springertræk fra skinspil til løsning (WE). Fortrinlig og vanskelig (LL).
14. **V. Kopajev:** Skinspil: 1 - Lh3 2 Kf4 Ld6#. 1 - Lg5 2 Kd3 Lf5#. Løsninger: 1 Td7 Ld7 2 Kf4 Ld6#. 1 Td2 Lf6 2 Kd3 Lf5#. Sorts tempoetræk ændrer hvids første træk, men ellers intet (HH).
15. **K.A.K. Larsen:** 1 La5+ Lb7 2 Lc3 Se6#. 1 - Sb7+ 2 Kd4 c5#. 1 - e2 3 d5+. 1 - g1s 2 T5a6+ Kb5 3 De2+.
16. **R. Prytz:** 1 Se4 tr 2 Sd7+ Kc6 3 Dcl+. 1 - g1L 2 Df2! ef2 3 Sf2. 2 - e2 3 d5+. 1 - g1s 2 T5a6+ Kb5 3 De2+.
17. **Søren Jensen:** 1 g4 Kf4 2 e3+ Ke4 3 Td6 Ke5 4 Te6#. 2 - Kg4 3 Ldl+ Kh4/Kh3 4 Th5#. To modelmætter. Lb3 er forvandlet (LL). Synd (WE).
18. **Arthur Madsen:** 1 Ke6+ Kc4 2 Sd6+ Kd3 3 Sf7+ Ke4 4 Td6 f4 5 Ld7 f5#.
19. **Rene Boyle:** 1 Da2+ 2 Da8+ 3 Dg8+ 4 Dg2+ 5 Tbl Sc2#.

ORIGINALOPGAVER

H.V. Tuxen (+)

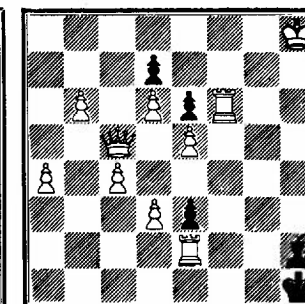
50. Danmark



2#

Lars Larsen

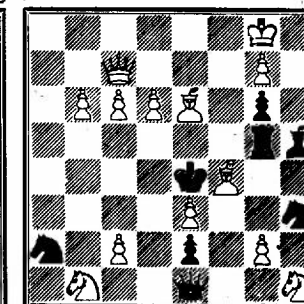
51. Sønderborg



4+3

Claude Goumondy

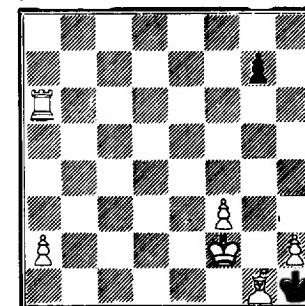
52. Paris



10+5 3# B: Sa2 på b3 13+8

Lars Larsen

53. Sønderborg

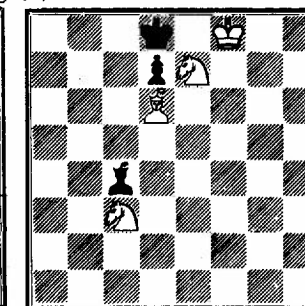


3#!

6+2

R. Prytz (+)

54. Danmark

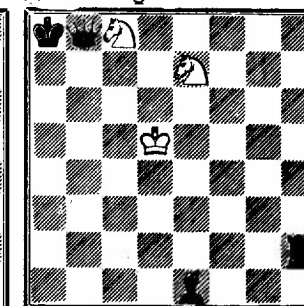


4#

4+3

Knud Hannemann Kbh.

55. Tilegn. Lars Larsen



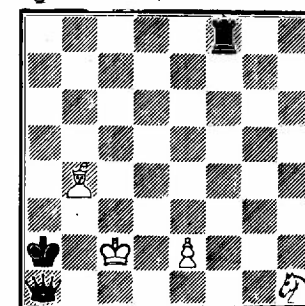
H3#

3+4

B: ÷ Th2

Toma Garai Glendale

56. Efter Bror Larsson og F. Lindgren

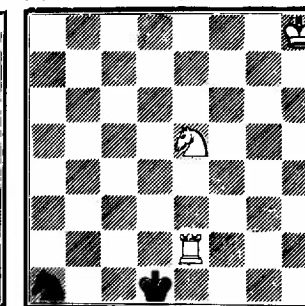


H3#

B: Sort Lf8

Gideon Husserl

57. Israel

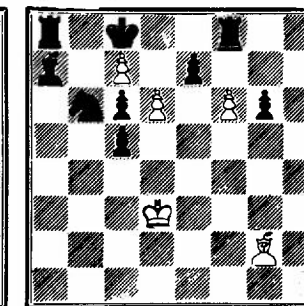


H2#

2 løsninger 3+2 B: Sa1 på e3 (2 løsn.)

N. Nagnibida

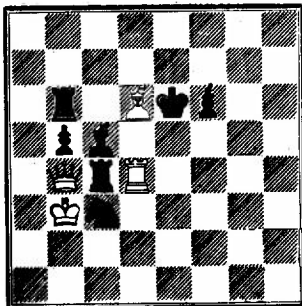
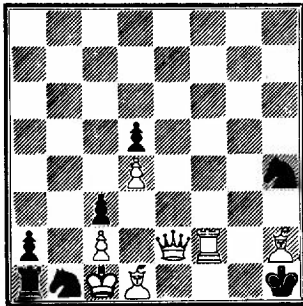
58. SSSR.



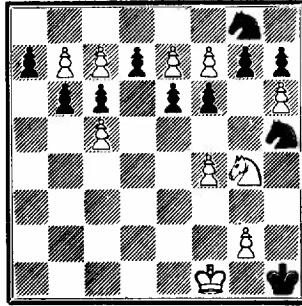
H2#

B: sKe5 5+9
C: sKe5 Lg2 på h2
D: sKb7 Lg2 på h2

ORIGINALOPGAVER

Zvonimir Hernitz
59. ZagrebH2#
2 løsningerArthur Madsen
60. Svendborg

4+7 S2#

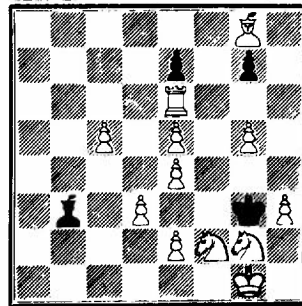
Niels Høeg (+)
61. Danmark7+7 Tilføj en brik, så hvid
kan gøre mat i 1 træk.
1o+11

HJERNEVRIDEREN

ved Jan Mortensen

Intet overgår en problemvens begejstring, når han dybt begravet i en vanskelig opgave befinder sig i en anden verden, fortæller THEO SCHUSTER i Engelhardts Schach-Taschen-Jahrbuch 1960. Jeg havde udskrevet en løserturnering i en skakspalte, og som så mange andre læsere forsøgte en forretningsmand i Württemberg at finde løsningen. Lørdag aften blev stillingen stående på skakbrættet, og tidlig søndag morgen, mens han endnu var i natskjorten, begyndte vor ven påny at beskæftige sig med opgaven. Hans kone kom med morgenmaden og sagde: "Jeg tager hen og besøger D., din middagsmad står i køleskabet, og i aften kl. 9 er jeg her igen." Endelig kunne han få fred til at hellige sig sin opgave: 62. Stillingen så tillokkende ud, men alle hans forsøg var forgæves. Vor ven glemte helt, at det var søndag, for ikke at tale om middagsmaden. Hans kone kom først hjem ud på natten. "At han muligvis stadig var i gang med sit skak, regnede jeg nok med", fortalte hun mig senere, "men at han sad der i sin natskjorte, som da jeg gik om morgenen, det havde jeg alligevel ikke ventet".

Allerede ordet skakproblem viser jo, at en skakopgave er bestemt til at løses. Heraf følger, at vanskelighed er en vigtig egenskab ved en opgave, men en opgave har også mange andre kvaliteter. En opgaves vanskelighed må ikke være købt på skønhedens bekostning. Loyd lægger en overdrevet vægt på begrebet van-

"Von der Stirne heiss
rinnen muss der Schweiss"Schiller:
Das Lied von der Glocke.62. Hans Ott
Løstert. Lausanne 1957

4# 12+4

skelighed. Han har endog en gang ladet en problemturnering foranstalte, hvor dommen udelukkende beroede på gennemsnitsløsningstiden, der var anvendt af et større antal løsere (efter J. JESPERSEN: 320 danske Skakopgaver, indledningen).

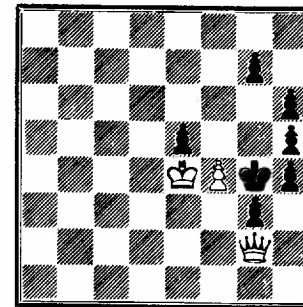
En løsningsvanskelighed er altid et relativt begreb, skriver K. HOWARD i sin bog The Enjoyment of Chess Problems, og fortsætter: Den opgave, der kan falde overordentlig vanskelig for én løser, kan en anden finde let. Den øvede løser finder hyppigt straks den idé, som forfatteren ønsker at illustrere, og dette fører hurtigt til opdagelsen af nøglen og de vigtigste fortsættelser. Den mindre øvede løser, der forsøger sig frem, baserer sin opfattelse af en opgaves vanskelighed på den tid, som han tilfældigvis har behov for for at finde løsningen.

En af de mest attråværdige former for vanskelighed opstår, når opstillingen skjuler opgavens idé selv for den erfarne løser. Undertiden er udgangsstillingen udarbejdet med det formål at vilde løseren og lokke ham til at søge efter et andet tema end det, der i virkeligheden findes i opgaven. Et andet moment, som forøger en opgaves vanskelighed, er tilstedeværelsen af en eller flere bestikkende løsningsmuligheder, som kun afværges ved skjulte sorte forsvar.

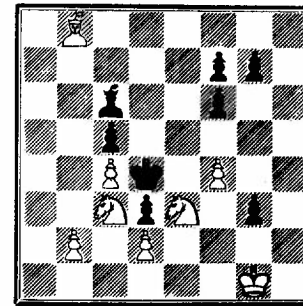
En opgaves almindelige fremtoning kan virke tiltrækkende eller frastødende på løseren, og de fleste forfattere bestræber sig på at udarbejde en så tiltalende stilling som muligt. I forrige århundrede anså man det for ønskeligt, at en opgave havde et partilignende udseende, og med det formål for øje tilføjede man brikker, som ikke tog del i løsningsforløbet. Der er et langt spring fra denne skik til nu - tidens krav om økonomi med hensyn til det anvendte materiale.

Indviklethed må ikke forveksles med vanskelighed. Mange komplicerede stillinger kræver en betydelig tidsmæssig indsats af løseren, så han kan opfatte formålet med og sammenhængen mellem brikkerne, men så snart han har fundet ud af dette, bliver løsningen åbenbar for ham. Dette er bl. a. tilfældet ved komplekse totrækkere.

Sam. Loyd forsøgte ved enhver lejlighed at fange den daværende verdensmester STEINITZ med sine skakopgaver. Engang fik han den idé at udfordre Steinitz til et problemvæddemål: Loyd skulle komponere en opgave i kortere tid, end det ville tage Steinitz at løse den. Væddemålet blev antaget uden tøven, og i løbet af 10 minutter havde Loyd stillet nr. 63 op på brættet. Men Loyd havde gjort regning uden vært, for Steinitz var endnu hurtigere, i løbet af 5 minutter havde han fundet løsningen. I virkeligheden er opgaven heller ikke særlig vanskelig, selv om der er en del varianter. Steinitz omtalte senere opgaven "venligt" som en god opgave, der viser tegn på et spirende talent, Loyd fik dog hævn et par måneder senere, da han væddede med Steinitz om, at denne ikke kunne løse nr. 64. Efter en halv time sagde Steinitz, at han havde løst opgaven. Loyd opfordrede ham til at skrive løsningen op og omhyggeligt at gennemgå løsningen endnu en gang. Efter

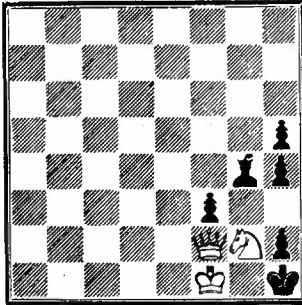
63. Sam. Loyd
N.Y. Evening Telegram
1885

3# 3+7

64. Sam. Loyd V.
Mirror of Amer. Sports
1885

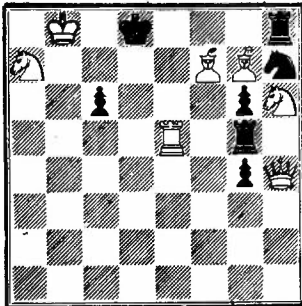
4# 8+8

65. P.A. Orlimont
Deut. Schachztg. 1938



4# 3+6

66. Henry Eriksen
Magasinet 1936



3# 7+7

yderligere 5 minutters betænkning sagde Steinitz, at han stod ved sin løsning og gav Loyd følgende træk: 1 Ld6 L- 2 Lf8 3 Lxg7 4 Lxf6#. Derefter viste Loyd ham det skjulte sorte forsvar 1 - Lh1 2 - g2 3 Lxg7 pat. Loyd publicerede senere opgaven under mottoet "Stuck Steinitz", hvilket betyder noget i retning af Steinitz på limpinden. Steinitz tilgav aldrig Loyd denne opgaves publicering, selv om han selv havde været villig nok til at lade historien om problemvæddemålet cirkulere i skakverdenen. Bl. a. trak Steinitz sig ud af New York Chess Club, hvor han var æresmedlem, fordi Loyd var klubbens formand, og bragte forskellige angreb på Loyd i sit blad International Chess Magazine.

Til benefice for de læsere, der gerne vil have lejlighed til at stille de små grå celler på en hård prøve, venter vi med løsningen på 62 til næste gang og giver endnu to opgaver: 65 og 66, der er lagt an på vanskelighed. Løserne er velkomne til at indsende løsninger og tidsforbrug til redaktionen (J.M. eller W.E.), og vi vil også gerne vide, om det er en idé at bringe 1-2 sådanne hjernevridere i hvert nummer.

LØSNINGER TIL HJERNEVRIDEREN:

63: 1 fxe5 g6 2 Df1; 1 - Kg5 2 Df3; 1 - g5 2 Kd5; 1 - h3 2 Df3+.
64: 1 Ld6 Lh1 2 b3 g6 3 Le7; 1 - g5 2 b3 Ld7 3 Le7.

TITELOPGAVEN:

Nr. 39: 2#. H.V. Tuxen, l. pr. Good Companion, april 1919.

Titelopgaven viser denne gang Tuxentemaet, der er opkaldt efter opfinderen, den tidligere formand for Dansk Skak Union og Dansk Skakproblem Klub.

Temaet består i halvbinding, kombineret med krydsskak og frigørelse af hvid. Det er en hård mundfuld, så vi ser på løsningen. 1 Lb3 tr 2 Sc4#. Forskellige træk med Se6 og Df6 parerer truslen, men efterlader den anden brik bundet; dette er halvbinding. I Varianten 1 - Dxf3+ giver sort skak, som pareres ved et mellemtræk af den frigjorte Ld4: 2 Le3# (krydsskak). De øvrige halvbindingsvarianter er Sxd4, Sf4, Sg5 og Sf8. En bekendt opgave, der er aftrykt i utallige problembøger.

LÅN BØGER



I DSK's BIBLIOTEK