

# THEMA DANICUM

Nr. 32

Oktober 1983

Nr. 8 Vol. 4

**REDAKTION:**

Faglig redaktør:  
(Original-opgaver)  
Løsningsredaktør:  
(Løsningsfrist 5/12)

Teknisk redaktør:  
(Bladforsendelse)

ISSN 0105-0117

JAN MORTENSEN, Hovmarken 24, Fløng  
DK-2640 Hedehusene, Danmark, Tlf. (02) 16 46 63.  
WILLY ENGGREN, Vigerslev Allé 28, 2. sal tv.  
DK-2500 Valby, Danmark, Tlf. (01) 16 18 46  
Postgiro 6 40 38 67 . 1983: 100,00 kr.  
LEIF C. SCHMIDT, Rådmand Billesvej 25,  
DK-2610 Rødovre, Danmark, Tlf. (02) 91 26 25

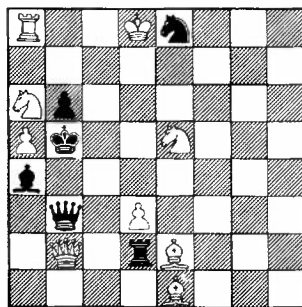
**ARTHUR MADSEN  
DØD**

**STEFFEN HELWEG  
DØD**

Den 26. marts 1983 døde Mads Artnur Valdemar Madsen, Svendborg i en alder af 82 år.

Titeldiagrammet viser en af Arthur Madsens opgaver. Den stammer fra en af hans første internationale turneringer. 2411. 1 d6 tr 2 Dc4#. 1 - Dd3+ 2 Sc4# 1 - Dd5 2 Dxf2#. 1 - Se3, Sf6 2 Sf3#. 4. HO Good Companion 1919/11 Mindeartikel følger i næste nummer af THEMA DANICUM.

2412. Cyrano  
8686 Nationaltidende  
1945-05-13



2#

9+6

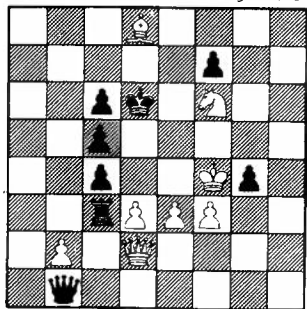
"Cyrano" er død. Som vist alle ved, anvendte Steffen Helweg pseudonymet "Cyrano" ved mange af sine opgaver.

Steffen Helweg afgik ved døden 23. februar 1983. Vi vil i næste nummer bringe en mindeartikel.

2412 viser to Christoffanini, forbundet med direkte sort selvbinding i 2 varianter. Desuden en enkelt matændring.

Løsning: 1 Dd4.

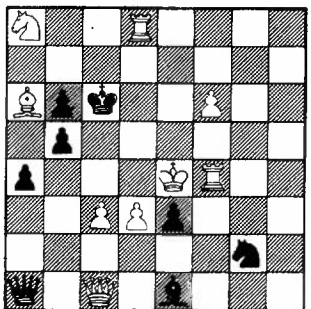
2413. Chr. Christensen  
Nationaltidende 1908/2



3#

8+8

2414. Lars Larsen efter  
Chr. Christensen  
Original



3#

9+8

kommer altså først *efter* hvids andettræk. Jeg kender ikke nogen anden Bredeopgave, hvor dette er tilfældet. 2 - - 3 Df4#. Biløsningen 1 e4 De1 2 DxD kan vel fjernes ved at tilføje et sort Ta1. Interessanter er det imidlertid, at 1 Kf5 bevirker dobbelttrussel: 2 Dh2+ og 2 e4! Denne gentagelse af temavarianten er en parallel til den påpegede skavank ved nr. 2239, THEMA DANICUM, april 1983.

I 2414 er fejlene fjernet: Efter 1 Ke5 truer hverken d4, Da3! eller Tfd4, Lg3+, kun 2 Tc8+ 3 Sxb6#. 1 - Dxc3+ 2 d4 3 Td6#; 1 - Lxc3+ 2 Tfd4 3 Tc8#. Set fra et Bredesynspunkt er 1 - Lxc3+ en bivariant. Hvem tør kalde den uønsket?! "To varianter er for lidt", sagde Walther Jørgensen engang, da vi diskuterede, hvor stort et indhold en opgave bør have. Skulle vi påklister en tredje variant i nr. 2414 ved at plante en sort springer på h5? Indholdet "beriges" nu ved 1 - Sxf6 2 Txf6+ 3 Td5 eller Tc8# (dobbeltmat). Fordelen ved denne fjollede bivariant ville være, at "natvægteren" Tf4 aktiveres. Bag en problemforfatters indædte kamp for at opnå en bivariant ligger tit ønsket om at udnytte det hvide materiale, f.eks. et batteri, så effektivt som muligt. Mange løsere er ligeglade med det tematiske og finder stor tilfredsstillelse i at optælle seks-syv varianter, selv om kun to eller tre er "vigtige".

I problembøger undlader man oftest at nævne en bivariant. Således også i den nye bog af Jos. Breuer. Den gengiver THEMA DANICUMS nr. 2110, okt.

## TEMAER OG KUNSTLOVE IV.

ved Lars Larsen

Problemkomponisten, der befinder sig i kamp med en biløsning, kan mindes revyvisen fra 1940: "Der er så meget, man ikke må". I lighed med Ægyptens ti plager er der efter min regnestok ti fejl, som hver for sig diskvalificerer en opgave. Regn selv efter! Nogle komponister opfinder endnu flere plager, f.eks. dette bud: "Dobbelttrussel og små dualer bør for enhver pris undgås, og bivarianter er af det onde". Denne tese står ikke i kunstlovene; ingen af disse tre "fejl" hører med til mine ovennævnte ti plager. Min afdøde problemven, David Hjelle, skrev som sin mening, at dobbelttrussel gerne måtte forekomme i forførelser, men absolut *ikke* i løsningen. "Hvad så, når du møder en Nowotny?" spurgte jeg. Hans svar kom prompte: "Jeg kan ikke fordrage Nowotny"... Det kan man da kalde konsekvens.

Heldigvis skal vi ikke altid måles med kunstens alen. For den skrivende er faldgruberne lige så lumske og talrige som for den komponerende. I bogen "SKAKOPGAVEN" er der både plet-skud og vådeskud. På bogens side 56 studser jeg lidt, men forklaringen på *Bredetemaet* lyder godt: "Hvid parerer en sort skak ved at sætte en brik imellem, hvorefter sort atter frigør den hvide brik, som derpå sætter mat". I THEMA DANICUM januar 1980, side 2, bruger Jan Mortensen en anden formulering, og glemmer at nævne den afsluttende mat.

I "SKAKOPGAVENS" eksempel, 2413, ser vi temaet efter 1 Kf5 Dxd3+ 2 e4 Dd5+ 3 e5#. Krydsskakken kommer altså først *efter* hvids andettræk. Jeg kender ikke nogen anden Bredeopgave, hvor dette er tilfældet. 2 - - 3 Df4#. Biløsningen 1 e4 De1 2 DxD kan vel fjernes ved at tilføje et sort Ta1. Interessanter er det imidlertid, at 1 Kf5 bevirker dobbelttrussel: 2 Dh2+ og 2 e4! Denne gentagelse af temavarianten er en parallel til den påpegede skavank ved nr. 2239, THEMA DANICUM, april 1983.

I 2414 er fejlene fjernet: Efter 1 Ke5 truer hverken d4, Da3! eller Tfd4, Lg3+, kun 2 Tc8+ 3 Sxb6#. 1 - Dxc3+ 2 d4 3 Td6#; 1 - Lxc3+ 2 Tfd4 3 Tc8#. Set fra et Bredesynspunkt er 1 - Lxc3+ en bivariant. Hvem tør kalde den uønsket?! "To varianter er for lidt", sagde Walther Jørgensen engang, da vi diskuterede, hvor stort et indhold en opgave bør have. Skulle vi påklister en tredje variant i nr. 2414 ved at plante en sort springer på h5? Indholdet "beriges" nu ved 1 - Sxf6 2 Txf6+ 3 Td5 eller Tc8# (dobbeltmat). Fordelen ved denne fjollede bivariant ville være, at "natvægteren" Tf4 aktiveres. Bag en problemforfatters indædte kamp for at opnå en bivariant ligger tit ønsket om at udnytte det hvide materiale, f.eks. et batteri, så effektivt som muligt. Mange løsere er ligeglade med det tematiske og finder stor tilfredsstillelse i at optælle seks-syv varianter, selv om kun to eller tre er "vigtige".

I problembøger undlader man oftest at nævne en bivariant. Således også i den nye bog af Jos. Breuer. Den gengiver THEMA DANICUMS nr. 2110, okt.

1982, med kommentaren: "Halbfesselung mit sechs verschiedenen Abzügen der TL-Batterie". Det er både rigtigt og forkert. Det *syvende* aftræk, 1 - Kd5+ 2 Tc2#, glemmer bogen, for det har ikke noget med halvbindingen at gøre....

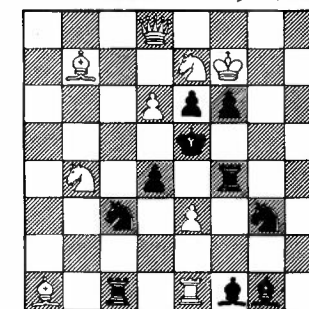
I krydsvalve-eksemplet nr. 2415, 1 Dc7 2 d7# gik konstruktionen af temavarianterne forrygende let: 1 - Sc3-/Sce2!/Sce4! 2 exd4/Sd3/Lxd4#. Ved sådan et rutinearbejde melder sig ønsket om at tilføje produktet noget mere af værdi. Resultatet blev varianterne 1 - d4xe3 2 Dc5#; 1 - Sge4 2 Sbc6# og 1 - Sf5 2 Sg6#. Mange løsere vil opfatte dette indhold som en "charmeblanding" af spærringer og blokader, i lighed med blandingen i nr. 2105, oktober 1982. Man vil her umiddelbart forstå, at vor kære redaktør er på glatis, når han i CAISSA forklarer en bivariant som en variant, som forfatteren har været nødt til at indarbejde for at få en korrekt opgave ud af det.

Vi vil igen se på dobbelttrusler. 2416 er en krydret fremstilling af Schor-Mari-Castellari. I "SKAKOPGAVEN" læser vi (hold nu fast!): "Triumviratets tema går ud på følgende: ved nøglen frigør hviden af sine brikker og binder en anden, som nu truer mat. Sort parerer ved at binde den truende brik, men frigør samtidig den anden hvide brik, som derpå kan sætte mat". Ha-ha-ha, man har jo byttet om på "frigør" og "binder". Den tematiske nøgle, 1 Ke8 i nr. 2416, skaber truslerne De4 og Dg4#. Sort binder påny hvid dronning; herved fremkommer 1 - De5 2 Sxe5# og 1 - De2 2 Sd4#, idet Sc5 kvitterer for sin frigørelse. Man bemærker, at 1 - De2 forhindrer 2 Df5, mens omvendt 1 - Df5, en udmærket bivariant, hindrer 2 Sd4. Varianten 1 - Sxh2, uden for temaet, virker velgørende enkel midt i bindingsvirvaret. Den tematiske fordel ved dobbelttruslen 2 Dg4 er indlysende, da hovedvarianterne ellers ikke ville opfylde temaets krav.

Inr. 2417 demonstrerer den italienske mester et sindrigt dualforhindringssystem. 1 Lc5 truer 2 Dd4/Tc2#; 1 - Txc5 2 Dd3#; 2 Se3? Lxb5? 1 - Lxc5 2 Lxb5#; 2 Dd3? Se3? 1 - Sxc5 2 Se3#; 2 Lxb5? Dd3? I hver variant bindes en hvid brik. En sådan sekundær binding, direkte eller indirekte, kaldes *Barulin I*. Den er omtalt i "SKAKOPGAVEN". Derimod nævner bogen ikke Stocchi-blokader, som i MINIATUREN side 71 defineres således: "3 eller flere blokader på et og samme flugtfelt. Disse tillader tilsyneladende flere hvide svar. I hvert tilfælde elimineres dog alle svarene undtagen et". Nr. 2316 og 2317 i THEMA DANICUM juli 1983 viser altså *ikke* Stocchi.

Meget sjældent har jeg brugt så mange timer på at komponere en tretrækker, som jeg brugte i sommeren 1967. Temakravet lød: "I mindst to varianter åbner hvid et batteri, således at batteribrikken stiller sig *bag* en anden hvid brik. I mattrækket åbner denne sig for bagholds-brikken i et direkte eller indirekte batteri".

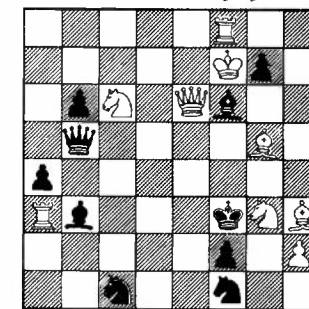
2415. Lars Larsen 3 HO  
The Problemist 1982/II



2#

9+10

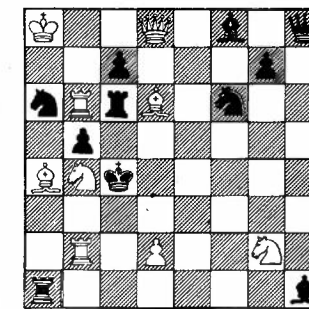
2416. Nils G.G. van Dijk  
V. Skakbladet 1983/I



2#

9+10

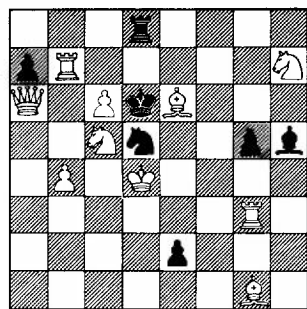
2417. Ottavio Stocchi  
Wiadomosci Szach. 1936



2#

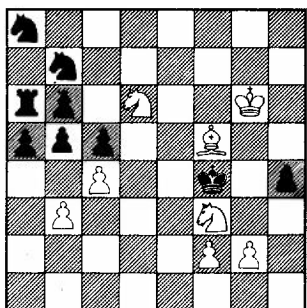
9+11

2418. Lars Larsen  
42. plads, 2. verdens-  
venskabsturn. 1967-70



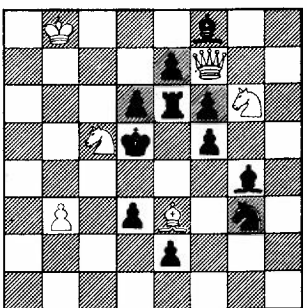
3# 10+7

2419. Lars Larsen V.  
7. plads, 2. verdens-  
venskabsturn. 1967-70



3# 8+9

2420. K.A.K.Larsen  
3 PR Skakbladet 1945



3# 6+11

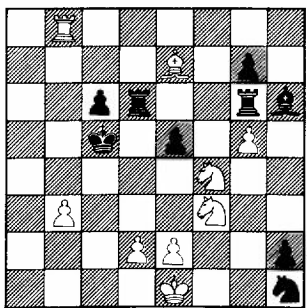
For at tilfredsstille mine krydsskak-ambitio-  
ner måtte jeg i 2418 benytte dobbelttrussel,  
hvilket aldeles ikke faldt i dommerens smag.  
1 Lh2 truer 2 Td3/Txg5+; 1 - Lg4 2 Td3+ Sf4  
3 Ke4#; 1 - Sb6 2 Tc3+ Kxc6+ 3 Sd7#; 1 - Sc7  
2 Te3+ Ke7+ 3 Ld5#. Trods den lave placering  
regner jeg opgaven blandt mine bedste.

I samme turnerings C-afdeling fordredes Bøh-  
miske tretrækkere, hvor forførelser førte til  
nye modelmætter. I alt skulle opgaven fremvise  
mindst tre modeller. Med syv modelmætter opnåede  
nr. 2419 en syvende plads. 1 Sg5? h3 2 Se6+  
3 Sf7#; 1 - Sxd6 2 Se6+ 3 f4#; 1 - Ke5! 1 Sxh4?  
Sxd6 2 g3+ 3 Sf3#; 1 - Ke5! 1 Se1? Ke5 2 Sxb5  
Ta7 3 Sd3#; 1 - bxc4! 1 Sg1 h3 2 Se2+ 3 Sf7#;  
1 - Sxd6 2 Se2+ 3 f4#; 1 - Ke5 2 Sf7+ Kd4 3 Se2#.  
Dommeren H. Hultberg bemærkede tilsyneladende  
ikke, at hvid har en dobbelttrussel 2.Kf6! som  
han skal bruge efter 1 - Sd8. For at undgå, at  
disse trusler gav dual, tilstoppede jeg stillin-  
gen med sort Ba7, sort La5 og sort Bb4. "En  
prægtig opgave, men er en bedre konstruktion  
dog ikke mulig?" spurgte Hultberg. Her har jeg  
givet svaret.

De særlige krav til Bøhmere bevirker, at denne  
genre ret ofte må bruge dobbelttrussel. Et sundt  
eksempel er nr. 2420. Jeg tror ikke, at man ef-  
ter 1. træk skal løfte fingeren og påvise, at  
der er de og de trusler. Bare på med vanten  
sådan: 1 Se4 e1D 2 Sxf6+ exf6 3 Db7#; 1 - Kc6  
2 De8+ 3 Sc3#; 1 - fxe4 2 De8 Te5 3 Sf4#; 1 -  
Sxe4 2 Sf4+ Kc6 3 De8#; 1 - Kxe4 2 Dxe6+ 3 Sh4#.  
I stedet for at rynke brynene over, at 2 De8  
bruges to gange - sligt er uheldigt i strategi-  
ske opgaver - skal man glæde sig over, at model-  
mätterne er tydeligt adskilte og har sort konge  
på forskellige felter. Derimod må man nok slå  
fast, at bivarianter - som altså ikke ender i  
modelmat - altid er uønskede, men tit uundgåe-  
lige i Bøhmere.

400 Bøhmere med bindingsmætter er indholdet af

2421. Lars Larsen  
V. Tidskrift för Schack  
1949/12



3# 9+9

en fin lille bog, som  
Hilding Frøberg for ny-  
lig har udgivet. Nr.  
2421 og 2422 er to af  
de Bøhmere, som ikke  
kom med i bogen. Dob-  
beltrusslen spøger sta-  
dig! 2421: 1 e3 T(L)xg5  
2 d4+ 3 exd4#; 1 - exf4  
2 e4 3 d4#; 1 - Te6!  
2 Sxe5 TxS 3 d4#; 1 -  
e4 2 Se5 (en dum biva-  
riant).

Nr. 2422: 1 Se3 e4xf3  
2 Sg4+ Kd6 3 Dd7#; 1 -  
Sxb4 2 De7+ Se6 3 f4#;  
1 - Dxc7 2 Df5+ 3 Df6#.  
Metoden er i grunden  
ganske enkel: når sort

slår en brik, fremtvinger hvid en modelmat!  
Voila. Måske vil vi senere i artiklen gense  
denne "teknik"... Ved opgaver, hvor hver af  
truslerne har betydning for indholdet, bør man  
vise læseren, hvordan truslerne udskilles. Så-  
ledes også i nr. 2196, januar 1983: 1 - Se6  
2 Scxe8#; 1 - Dxb5 2 Sfxe8#.

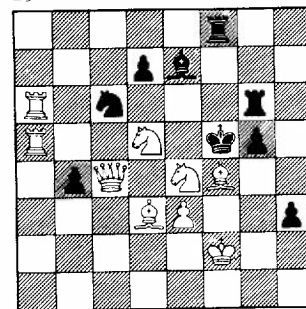
Men nu, kære læser, må du selv klare de næste  
9 opgaver uden pegepind! Vi "leger" en lille  
rask kommentarkonkurrence, dog uden præmier.  
Løs opgaverne, og send mig løsningerne plus en  
kort, rammende kommentar. Og svar venligst på  
disse spørgsmål:

Nr. 2423. Forfatteren kunne have sparet Bd7.  
Hvorfor gjorde han det ikke?

Nr. 2424. Et dygtigt forsøg på at forenkle en  
ældre, berømt opgave, som THEMA DANICUM gengav  
i 1980. Hvilket nummer havde den opgave?

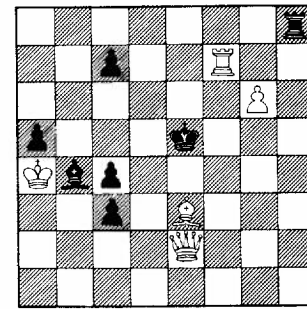
Nr. 2427. Hvor mange modelmætter? Fra forfat-  
terens version har jeg fjernet en sort Bg7.  
Hvorfor? Nr. 2428. Burde jeg fjerne Sb1 og Sf1?  
Giv en kort beskrivelse af temaet.

2423. K.Braithwaite  
1 PR The Problemist  
1982/11



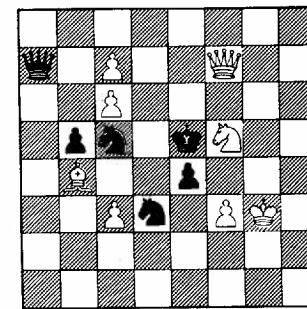
2# 9+9

2424. Emil Palkoska  
1 PR Tidskrift för  
Schack 1921



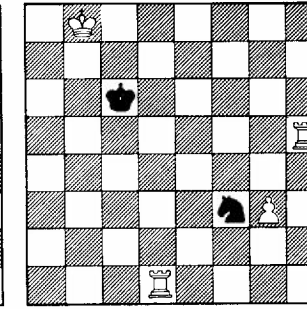
3# 5+7

2422. Lars Larsen  
The Problemist 1980/3



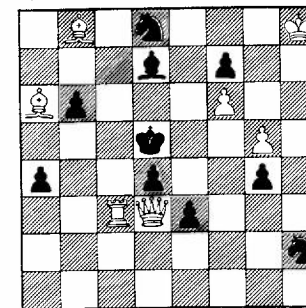
3# 8+6

2425. B.Andersson  
Göteborg. Handels- och Sjö-  
fartstidn. 1911-11-15



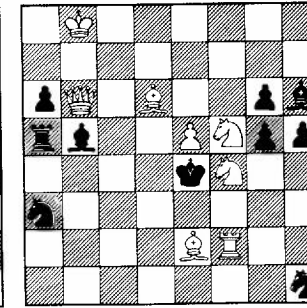
3# 4+2

2426. David Przepiorka  
Č.s.u., Českoslov. Sach  
1925



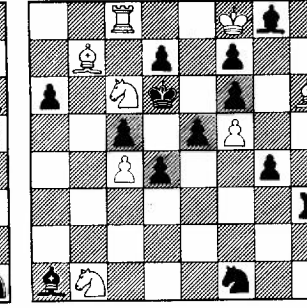
3# 7+10

2427. Miroslav Havel  
2 PR Bergens Sk. 1952



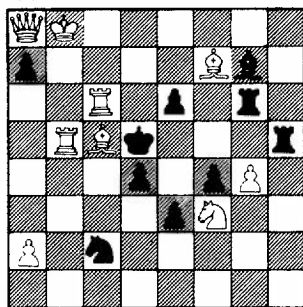
3# 8+10

2428. Lars Larsen V.  
Magasinet 1938-11-27



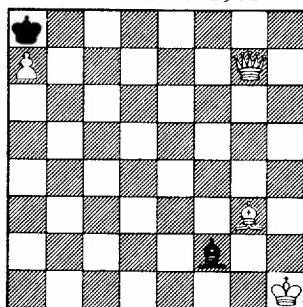
3# 8+13

2429. L.Zagorujko  
1 PR FIDES IV. turn.  
1957



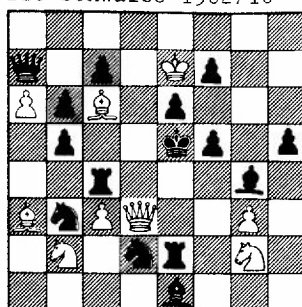
3#

2430. T.Sarsenbekov  
1 PR Molodezh moldavii  
miniatureturn. 1981



9+10 3#

2431. C.J.R.Sammelius  
Die Schwalbe 1982/10



4+2 3# 9+15

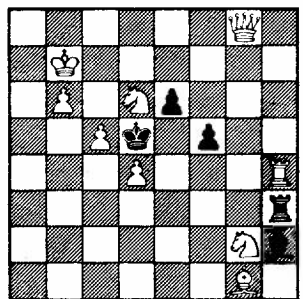
Nr. 2430. Hvilke særlige fordele har denne, foruden den fine økonomi?  
Nr. 2431. Er opgaven fejlfri? Hvad hedder temaet? Sidst, men ikke mindst: Hvorledes supplerer eller modsiger opgaverne 2425-2431 de øvrige tretrækere i denne artikel?

Send mig venligst dine besvarelser senest 1. januar 1984 til min adresse: LARS LARSEN, Grundtvigs Allé 27, 2. sal, 6400 Sønderborg.

De bedste svar vil, forkortede, blive gengivet i THEMA DANICUM, april 1984.



2433. C.Mansfield  
HO Schachmaty vSSSR  
1971



2#

9+5

## Kompositionsøvelse nr. 42

ved Jan Mortensen

En Nowotny ved vi alle, hvad er. En hvid brik anbringer sig i skaringspunktet mellem en sort løber og et sort tårn, og fremkalder derved en dobbelttrussel, der skiftevis udnytter, at løber og tårnet er afskåret. Slag af den hvide offerbrik tillader den ene af de to trusler.

Et simpelt eksempel er 2432 J.Loffroy, Le Salut Public 1929: Ke6 Dc5 Le4-Ke8 Ta7 La6 Bc4. 2#. 1 Lb7 tr 2 Dc8#. 1 - Lxb7 2 De7#; 1 - Txb7 2 Dc8#.

Kompositionsøvelsen kræver Nowotny med hvid dronning som offerbrik. Der skal desuden være to varianter, hvor tårn og løber trækker uden at slå den hvide dronning. I disse to varianter skal hvid dronning gøre mat.

Temaeksempel er 2433. 1 Dg3 T/Lxg3 (tr) 2 Sf4/Se3#. 1 - Txb4 2 Db3#. 1 - Lxg1 2 De5#.

Opgaver til Jan Mortensen senest 1. december 1983.

## Den forvandlede løber på brættet ved Jan Mortensen

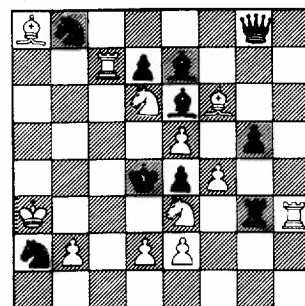
Opgaver med den forvandlede løber dukker stadig op. Her er endnu et par eksempler.

2434 fik en beskeden placering i den skandinaviske match 1947-48, hvis dom ses i ÅRSSKRIFT for Dansk Skakproblem Klub 1949. Dommeren skrev: "fixt lille problem" uden at kere sig om den forvandlede Le5. Indholdet ligger i de fire forførelser, der alle har samme trussel som løsningen. 1 Db5! tr 2 Txe5#. 1 Lxd4? Ld6 2 Sxd4?; 1 Lxf4? Lf6 2 Sxf4?; 1 Da5? Sdfr3 2 Dxc4?; 1 Tf5? Shf3 2 Lxg4?.

Den italienske mester O.Stocchi har også fundet sin plads i vores serie. 2435. 1 Ld3 tr 2 Dg5#. Springertræk til e5 parerer truslen ved at afskære dronningen. Springertrækkene frigør også Td6, men det har ingen betydning i sammenhæng med truslen. Derimod er den afgørende for, hvilken springer hvid skal sætte mat med, idet han må vælge den af dem, der giver dobbelttskak. 1 - Scc5 2 Sbd5#. 1 - Sfe5 2 Sfd5#. 1 - e5 giver ikke mulighed for dobbelttskak, i stedet følger 2 Df2#. Tre blokader på e5; to af dem i form af B<sub>3</sub> (sort blokerer et sort felt og tillader hvid at afskære en hvid brik, der garderer dette felt).

2436 indeholder en idé, man nok skal have stærke briller på for at kunne se. Løsningen og forførelser indeholder en hvid frigørelse af hver sin hvide springer. 1 b4 tr 2 Sb5#. 1 b3? tr 2 Sc2#. I løsningen frigør sort den hvide springer, hvid selv frigjør i forførelsens førstetræk. 1 - Sc3 2 Sc2#. Og omvendt i forførelsesspillet. 1 b3? Sb4 2 Sb5#.

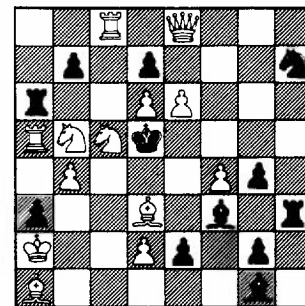
2436. E.Majdanik  
HO Ukrainsk mesterskab  
1961



2#

12+10

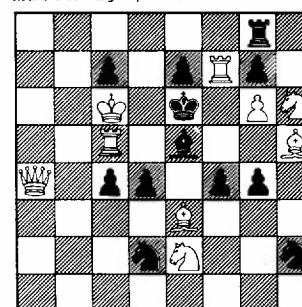
2437. Imants Draiska  
4 RO Sahs 1962,  
Korr. 1963/4



2#

13+12

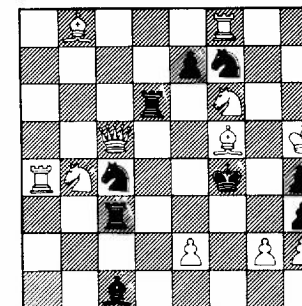
2434. A.Rautanen  
13. plads Skandinavisk  
match 1947-48



2#

9+12

2435. Ottavio Stocchi  
8. plads Italiensk  
mesterskab 1927

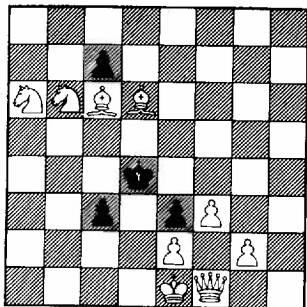


2#

11+9

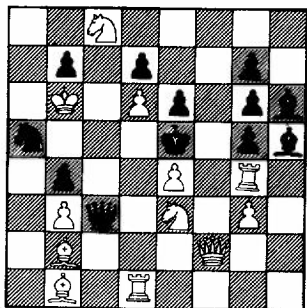
2437 viser Dombrovskis-temaet i tre forførelser. Temaets definition lyder: I en forførelse er truslen A. Forførelsen strander på det sorte træk a. I løsningen optræder a som forsvar mod truslen, men nu kan hvid netop sætte mat med A! 1 Dxd7? tr 2 Sc7=A, men 1 - Tc6!=a. 1 Le5? tr 2 Sc3=B, men 1 - Ld4!=b. 1 Kb3? tr 2 Lc4=C, men 1 - Le4=c. Løsning: 1 Se4! tr 2 Sc3#. 1 - Tc6=a 2 Sc7=A. 1 - Ld4=b 2 Sc3=B. 1 - Le4=c 2 Lc4=C.

2438. Vladyslav Metlicki  
2 HO Gazeta Czesotrhowa  
1971



2# B: sKd8 9+4

2439. J.Warton &  
J.Creswell  
1 PR Busman's Chess  
Review 1968-69



2# 12+12

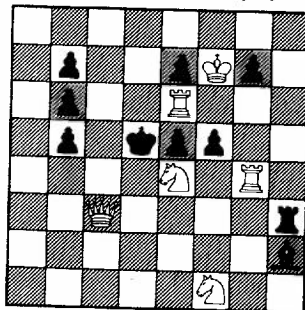
Opgaven findes i FIDE-albummet 1962-64 som nr. 226. Den fik oprindeligt 3. præmie, men blev senere degraderet til 4. rosende omtale. Var det den forvandlede løber, der bevirkede dette? Vi kender ikke detaljerne.

2438 viser en form for tvillinger, som er blevet populære - i hvert fald blandt forfatterne - i de senere år: Sort konger skifter plads, men førstetrækket er det samme i de to tvillinger. 1 Dh1 med dobbelttrussel, der fremkommer enkeltvis efter de to træk med Bc7. 1 - cxb6 2 Dh4#; 1 - cxd6 2 Dh8#. Med sort konger på d8 er trusslerne de samme, men svartrækkene efter de to træk med Bc7 er ombyttet: 1 - cxb6 2 Dh8#; 1 - cxd6 2 Dh4#. Efter 1 - c2 kommer kun den ene trussel i tvillinga, men i b kommer de desværre begge to.

2439 indeholder trækpligt med ændret svar efter Dd4+. 1 - Dd4+ 2 Lxd4#. 1 Tc1 Dd4+ 2 Tc5#. Man kan nok have sine tvivl om stillingen i det hele taget er legal. Det er den. Sort har slået tre gange med Bb4, Bg6 og Bg5. Desuden er der slået en gang for at forvandle Lh5 på vidt felt. Ialt fire slag, netop svarende til de manglende hvide brikker. Kun en af disse behøver at være forvandet, men den forvandlede brik behøver ikke findes på brættet, den kan senere være slået af en af de sorte bønder.

2440 viser et tema, der optræder i et utal af den nyere tids opgaver: Udvalg mellem flere Nowotnyer. 1 Tg3! Tgx3 2 Txe5#. 1 - Lxg3 2 Dd3#. 1 Sfg3? fxe4! giver de samme svar, mens 1 Seg3? f4! viser ændrede svar. 1 - Tgx3 2 Dxe5#; 1 - Lxg3 2 Se3#.

2440. L.Szwedowski RO  
Magyar Sakkelet 1969



2# 6+10



### DSK's bibliotek

Grundet pladsmangel hos klubbens nuværende bibliotekar Leif Schmidt, er biblioteket pakket i kasser.

Af forskellige årsager er en ny bibliotekar endnu ikke valgt, men dette skulle formodentlig kunne ske i slutningen af dette eller begyndelsen af det nye år.

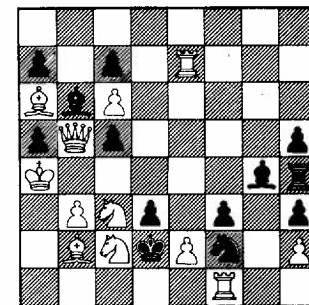
L.S.

## Fleck-Albino i 2 og 3 drag av Herbert Hultberg, Sverige

I början av 1940-talet försökte flera svenska komponister framställa en 2#-Albino i Fleckform. Vi begrep alla snart att här måste man köra med de grova kanonerna och kasta alla estetiska hänsyn över bord. Men alla försök var förgäves till dess Allan Werle fann Columbi ägg med sin 2441. Vad var då Werles upptäckt? Jo, han använde ett extra hot förutom de fyra tematiska. Efter inledningen 1 Txf2 (Blå inte chockerad men kom ihåg att nöden har ingen lag!) hotar 2 ed3 2 e3 2 e4 2 ef3 men även 2 D(x)d3, som effektivt träder i tjänst efter de annars förödande fortsättningsarna 1 - de2 och 1 - fe2.

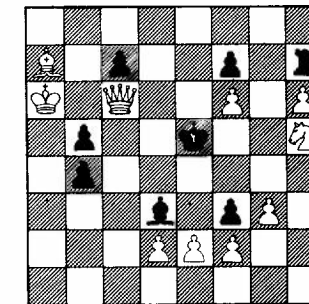
Då för några år sedan mitt intresse för 3#-Fleck förnyades, drömde jag om att framställa idén som Albino, och snart fann jag att grundstommen måste var Be2, f2, g2, Kf5, Le3, Bg3 med eventuell förskjutning åt vänster. Efter oerhört många försök blev resultatet en mycket klumpig ställning med bl.a. en vLh5, som var en förvandalad bonde (Jämför J.Mortensens artikel: "Den förvandlede løber på brættet!"). Dessutom måste jag (även om spelet för övrigt var acceptabelt) i inledningen beröva sk två flykttält. Även om problemet kunde anses vara en pionjär, avråddes jag dock från att publicera det. Genom ett omarrangemang tror jag mig ha lyckats bättre med den svåra idén, även om inledningen alltså är en akilleshäla. Se 2442: 1 g4 (hot 2 exd3 2 e3 2 e4 2 exf3) b3 2 ed3. 1 - Txb6 2 e3; 1 - Tg7 2 e4; 1 - Th8 2 ef3.

2441. Allan Werle  
Omn. Tidskrift för  
Schack 1943/1



2# 12+13

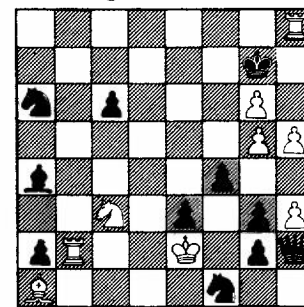
2442. Herbert Hultberg  
Original



3# 10+8

### HJERNE- VIDEREN ved Jan Mortensen

2443. Ado Kraemer  
Zeit-Magazin 1972-03-31



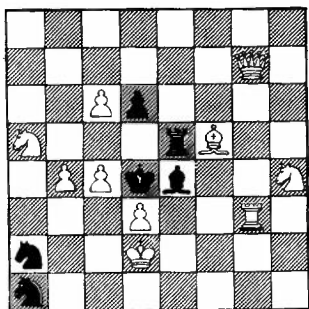
3# 9+11

LÖSNING SIDE 187



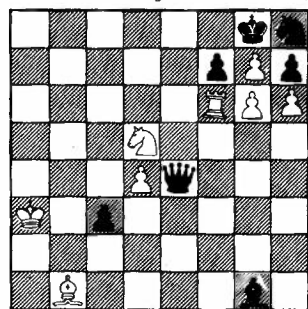
# ORIGINALOPGAVER

Herbert Ahues  
2444. Bremen (D)



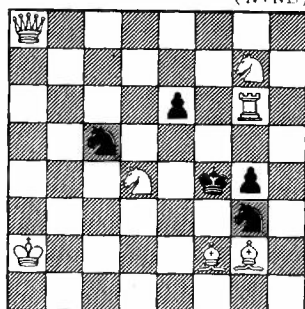
2# 10+6

A. Byljevskij  
2445. Uljanovsk (SU)



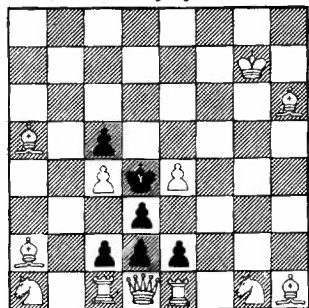
2# 8+7

Nils G.G. van Dijk & Cornelius Groneveld  
2446. (N+NL)



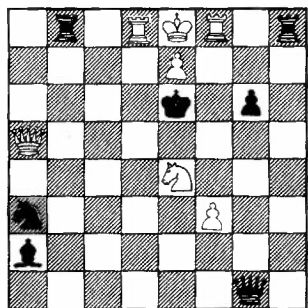
2# 7+5

Eujólfur O. Eyjólfsson  
2447. Reykjavik (IS)



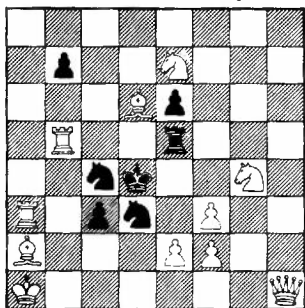
2# 4 hvide løbere 12+6

Hilding Frøberg  
2448. Handen (S)



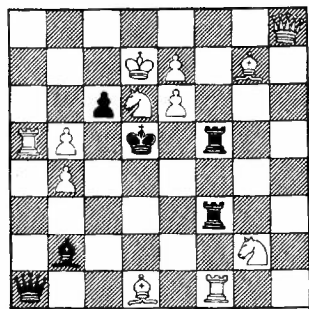
2# 7+7

Halvor Hermanson  
2449. Unbyn (S)



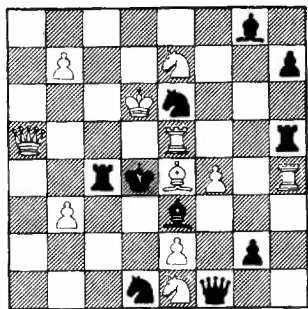
2# 11+7

N. Lenta  
2450. Iasi (R)



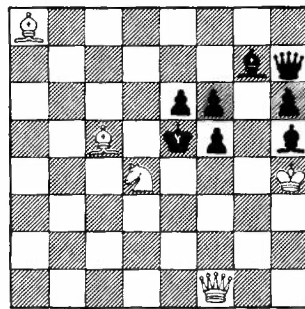
2# 12+6

Karl Skogsenden  
2451. Lindås (N)



2# 11+10

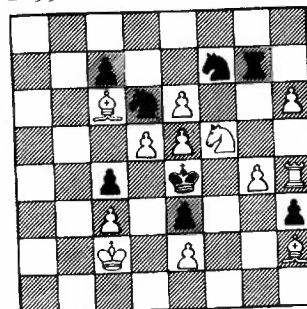
V. F. Udartsev  
2452. Surgum (SU)



2# 5+8

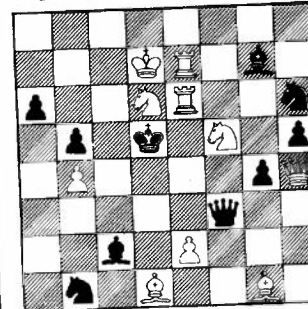
# ORIGINALOPGAVER

Herbert Hultberg  
2453. Stockholm (S)



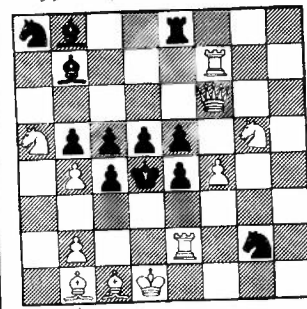
3# 12+8

Efren Petite  
2454. Oviedo (E)



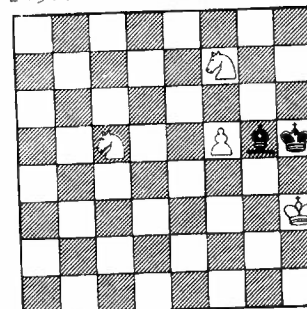
5# 10+10

S. Suchitaschvili  
2455. Gori (SU)



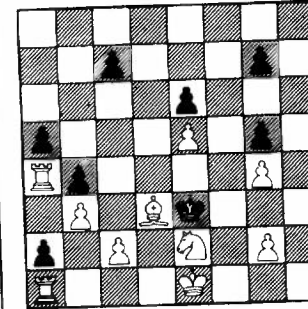
3# 11+12

Viktor I. Tschepizhnij  
2456. Moskva (SU)



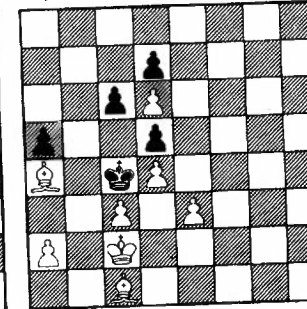
3# 4+2

Christofor S. Animitsa  
2457. Selo Kremenjovka (SU)



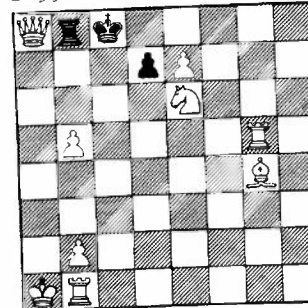
4# 10+8

Radu Dragoescu  
2458. Bucuresti (R)



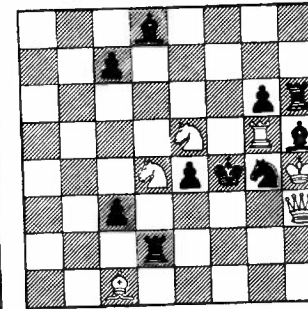
6# 8+5

Jaroslav Brzozowicz  
2459. Czestochowa (PL)



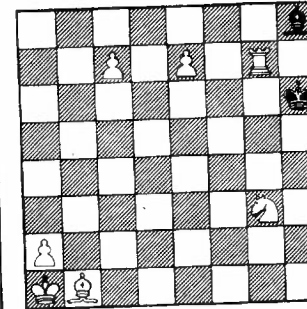
S2# 9+3

Zivko Janevski  
2460. Gevgelija (YU)



S2# 6+10

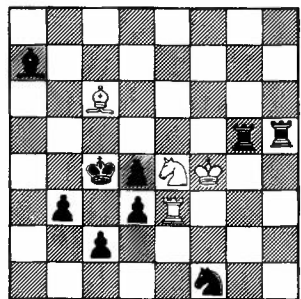
Kari Valtonen, tilegnet  
Jan Mortensen 50 år  
2461. Tampere (SF)



S5# 7+2

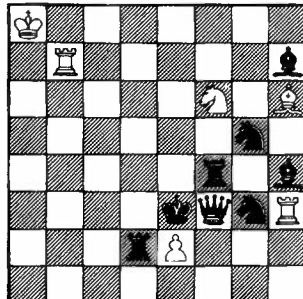
## ORIGINALOPGAVER

Roman Fedorovitsch &  
Ivan Soroka.  
2462. Sambor (SU)



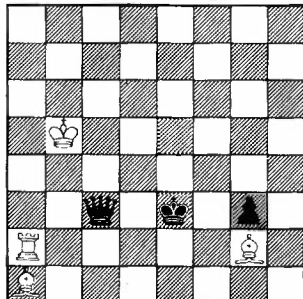
H2# 4+9

Claude Goumondy  
2463. Paris (F)



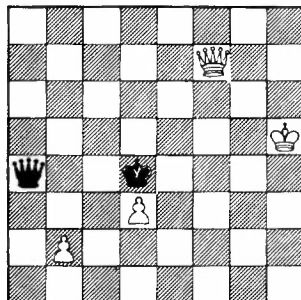
H2# 2.1.1.1 6+8

B.E.de Haas  
2464. Driebergen (NL)



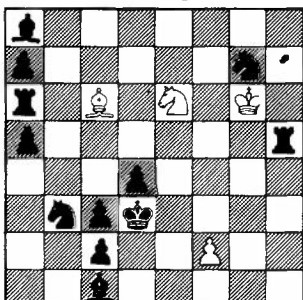
H2# 2.1.1.1 4+3

Poul Hage  
2465. Næstved (DK)



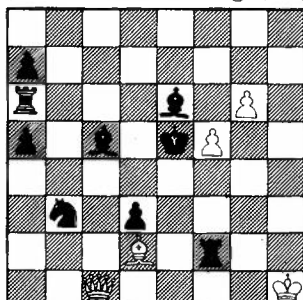
H2# 2.1.1.1 4+2

V.V.Kozhagin  
2466. Magadan (SU)



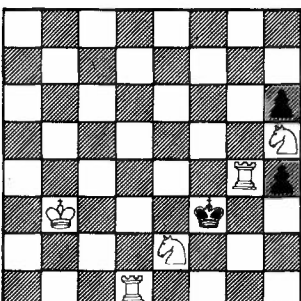
H2# 4+12

Lars Larsen  
2467. Sønderborg (DK)



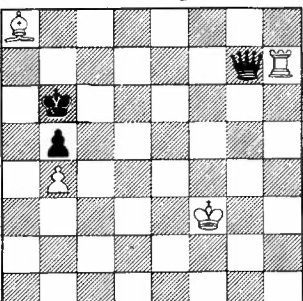
H2# 4.1.1.1 5+9

Jozef Pinter  
2468. Bratislava (CS)



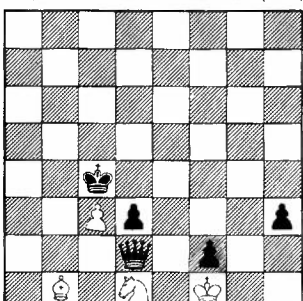
H2# B: Bh6-d2 5+3

N.Ivanovskij  
2469. Archangelsk (SU)



H2# B: La8-c8 4+3

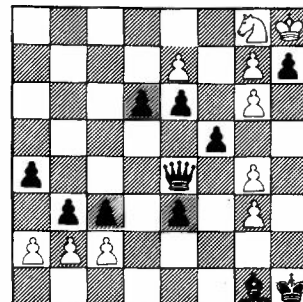
Michael McDowell  
2470. Newtownards (GB)



H4# 4+5

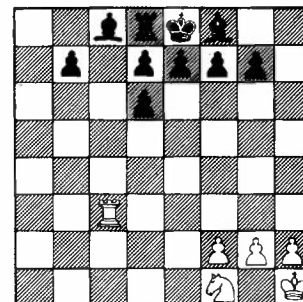
## ORIGINALOPGAVER

R.J.Millour  
2471. Truchtersheim (F)



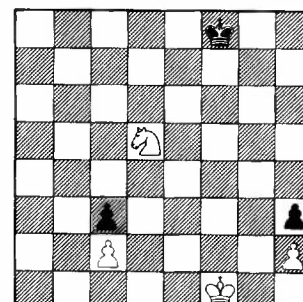
Serie-S42# 10+11  
Mars-circe

Anders Olson &  
Bertil Gedda  
2472. (S)



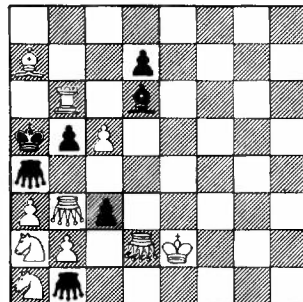
Procaretromat i 2. 6+10  
Konge-circe

István Persa  
2473. Sajókeresztur (H)



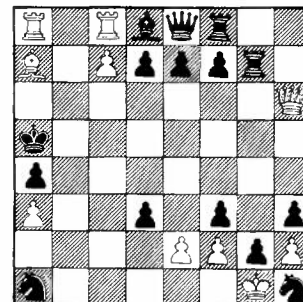
Serie-H19# 4+3

E.S.Ribeiro  
2474. Sao Paulo (BR)



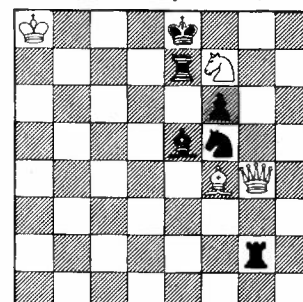
2# 4 græshopper 10+7

Verner Skovlund  
2475. Odense (DK)



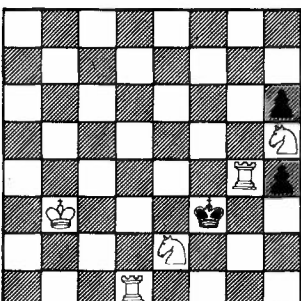
S3# maximummer 10+15

Irwin L.Stein  
2476. Sun City Ca. (USA)



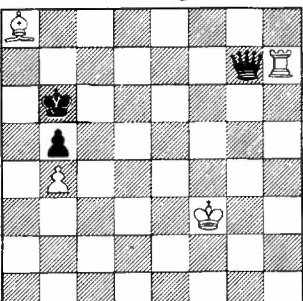
Serie-S21# 4+6

Jozef Pinter  
2468. Bratislava (CS)



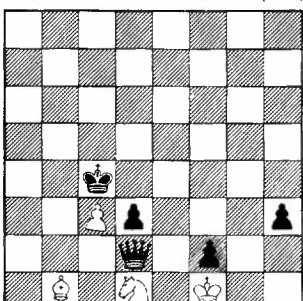
H2# B: Bh6-d2 5+3

N.Ivanovskij  
2469. Archangelsk (SU)



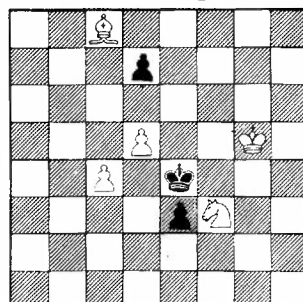
H2# B: La8-c8 4+3

Michael McDowell  
2470. Newtownards (GB)



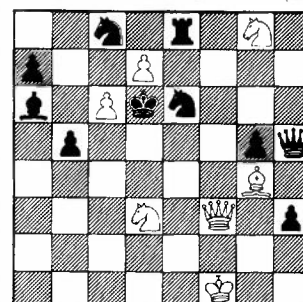
H4# 4+5

Slobodan Šaletić  
2477. Beograd (YU)



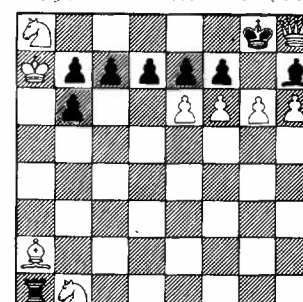
Serie-H7# 5+3

Kjell Widlert  
2478. Stockholm (S)



2# Flatsbytes-circe 7+10

V.Levschinskij &  
Nikita Plaksin  
2479. Moskva (SU)



Hjørnernes historie? 9+9

# LØSNINGER

til nr. 30, april 1983  
ved WILLY ENGGREN

2257. *Herbert Ahues:*

1 Sg3? Dc4! 1 Sd2? Df5! 1 Sd6!  
tr. 2 Dd3#. Java-Thema mit thematischen Verführungen in Meredith-Form (forf.). Slag-Java (LL). Godt konstruert (BB).

2258. *Animitsa & Galtzenko:*

1 Tb3 tr. 2 Dc6#. Vanskelig og variantrig, men stor synd, at 1 b8D strander både på Df7 og Tc4 (LL). Et innholdsrikt løserobjekt (BB).

2259. *A. Byljevskij:*

1 Sc8 traktvang. 1 ba5? Kxd5!  
1 bc5? Txc5+! Det udækkede Td5 røber løsningen (BB,LS). 5 matter (LL). Desværre samme mattrek etter c4 og Kxd5 (TC). "Give-and-take" nøkkel (JB). Gammel trekkvangsidé (BB).

2260. *Roman Fedorovitsch:*

1 Tc1? Dd4! 1 Tc3? Td4! 1 Tc4!  
tr. 2 b7#. Et godt utnyttet skjerningspunkt på d4, men ikke Cederavskjærninger (BB). Tak for tilegnelsen (JM).

2261. *Gavrilov & Romatsevitsch:*

1 Da5 tr. 2 Dd8#. Tre spejlmatter, henholdsvis i truslen og i var. 1 - Ta4+ og 1 - Txb5 (JC). Sköna spejlmatter (KV). Overraskende mattendring etter Ta4 (BB). Lille charmerende oppgave (LL).

2262. *C. Groeneveld:*

1 Sxe5 tr. 2 Th5#. Nått Meredith med två mattförändring (KV). En ny hollandsk perle (LL). Lite å skrive hjem om! (BB). Den beste totrekker (AW).

2263. *Lars Larsen:*

1 Sc4 traktvang. Et rekordforsög med komp. øvelse 37 (forf.). 11 löperdrag, bra! (KV). Komplisert og rikholdig trekkvang med 13 mattvar. uten dualer! (BB).

2264. *Zdeněk Mašek:*

1 Dxf3? d2! 1 Sd2? Lf2! 1 Se5!  
tr. 2 Sc3#. Samme træk Dxf3 optræder som henholdsvis nøgle og trusseli forførelserne og som mattrek i løsningen (forf.). Alt for mye materialesløseri (BB). Så mange brikker for så lidt (LS).

2265. *B. Mucha:*

1 Dg1 tr. 2 f4#. 1 - Txe4/Dxe4/  
fe4/Sxe4 2 Se6/Sc6/f3/Da1#. Dette skema i Schiffmannfrigørelser er brukt utallige gange (LL). Et godt eksempel på 4 Nietveltparader av "forskjelligartede" figurer (BB). 4xSchiffmann, men konstruksjon er inte ny (KV). Nydelig (LS).

2266. *Matti Myllyntemi:*

1 Lb6? c3! 1 Lb4? Dxf2! 1 Le3?  
gf3! 1 Ld4? Sa6! 1 Le7? d6! 1 La3!  
tr. 2 Sc5#. Finland deltog inte i grupp Ai WCCT... (KV). Mange forførelser i et ret originalt skema. Ikke task (LL). a3 er det eneste sted, hvor løberen ikke generer (SA). "Hvit løperidé" (BB).

2267. *István Persa efter Aaholst:*

1 Sxe3 traktvang. Hovedvariant 1 - Kc1+ 2 Se2# (LL). Reprise av gammel halm (BB). Tak til Persa for ulejligheden med at gjøre en elendig oppgave god! (SA). Nr. 1449 hadde ikke skinspill 1 - Kc1.

2268. *Filip Petersen:*

1 Le5 tr. 2 Sc3#. Anti blandet Gamage + blandet Gamage (forf.). God, andret mat etter 1 - K-. La4 er lidt trist (LL). Fin, liten mattendringssidé (BB).

2269. *Friedrich Chlubna:*

1 f4 tr. 2 S-#. 1 - Dxb3 2 Sb4+ 1 - dc3 2 Sa7+ 1 - c4 2 Sb8+ 1 - Sxe5 2 Se7+ 1 - Sxf4 2 Sd8+ 1 - Txf4 2 Sa5+ 1 - Ke4 2 Sxd4+

7/8 hvitt springerhjul. Flugtfelt-givende nøkkel (JB). Synd at den 8. eger i springerhjulet mangler (SC). Meget fin. 6 gange Sier's "Rösselsprung" (GT). Merkelig nok kommer også en modelmatt tilsyne etter 1 - Ke4 2 Sxd4+ Kxf4 3 Sxe2# (BB). Trots

det korte hotet er inledningsdraget bra (KV).

2270. *Herbert Hultberg:*

Tilsigtet er 1 La3 tr. 2 Kxb6, 1 - Tf3/Lf4 2 hg5/hg3 med 2xalbino-matter, men desværre er der en ødelæggende dual, idet 1 - Tf3 ikke parerer truslen! Altså også 1 La3 Tf3 2 Kxb6. - 2 x albino + T-kors og L-stjerne, men --- (EM).

2271. *Per Grevlund:*

1 d4 (tr. 2 Dxa5#) b4 2 d5 (tr. 3 d6 ed6 4 ed6#) Txe8 3 de6 Sf8 4 ef7 5 fe8S#. *Biløsning:* 1 Sxb5+ Kxc8 2 Sa7+ Kc7 3 Tb1 Sxe5/- 4 Dxe5+/Tb7#. 4 + 3 p.

2272. *Arthur Madsen:*

1 Tdf6 tr. 2 Sxe7# 1 - d5+ 2 Tc6+ 1 - d6+ 2 Dc6+ Enkelt og greit (BB).

2273. *Paavo J. Markkola:*

1 Tb8 c5 2 Sb2+ Ka5 3 Kc4 c6 4 Sd3 Ka4 5 Tb5 cb5#. 1 Tb7? c5 2 Sb2+ Ka5 3 Kc4? Ka6! Artig og underholdende oppgave (BB). Brikkontrollen skal være 7+5.

2274. *Ivan Soroka:*

1 Lc3 Kc5 2 Ld4+ Kb5 3 Lxf6 Kc5 4 Ld4+ Kb5 5 Dd3+ Lc4 6 Le3 d5 7 Ld4 Lxd3#. Dette kan dog omgås ved 3 Dd3+ Lc4 4 Lxf6 Kc5 (4 - d5 5 Ld4) 5 b4+ Kb5 6 b3 d5 7 Ld4 og *biløsning* 1 Dd3+ Lc4 2 Lxd6 f5 3 Lf4 Kc5 4 b4+ Kb5 5 b3 Lxd#. Nästen bättre som 5-dragere (KV). Disse tempoideer er lite originale (BB). 4 + 3 p.

2275. *Gideon Hussari:*

A. 1 Tg6 c8D 2 Tg8 fg8D pat 1 Kd7 c8T 2 Txe8 fe8T pat  
B. 1 % c8L 2 Kd8 f8L pat 1 % c8S 2 Kd8 f8S pat  
*Biløsning i A:* 1 Kxf7 c8D 2 Kf8 Dxe6. Nr. 2178 var bedre (SA). 2 + 1 p.

2276. *Christer Jonsson:*

1 Kb7 Tc7+ 2 Ka8 d8T# 1 Kb7 d8S+ 2 Ka8 Tc8# 1 Kb5 Tc3 2 Ka4 de8D#(Ta1) 1 b3 Tb4 2 Tc8 dc8L#(Ta1)  
*Biløsning:* 1 Kb5 d8D 2 Kd4(Tb1) Dd3# Da to af løsningerne har samme 1. sorte træk burde der stå 2.1.1.1. + 1.2.1.1. under diagrammet. Nu er

der altså 2.2.1.1. + 1.1.1.1., men 2 D-forv. er én for meget! (WE). S-forv. er ikke circe (GT,LS). 2 + 1 p. Tre løsninger gav 2 p.

2277. *Leonid Makaronets:*

1 De6 Gd6 2 Dd5 Se1# 1 Df3 Gf2 2 Dd3 Se3# WCCT-tema med græshoppe (KV).

2278. *Verner Skovlund:*

1 Dh1 Lh8 2 Txd4 Lxd4 3 c4 Lh8# 1 - Lh2 2 Lxd6 Lxd6 3 T6c5 Lh2# En af de mange forførelser slår imidlertid igennem og bliver en *biløsning*: 1 Dg1. Det skulle strande på 1 - Lh8, men efter 2 Txd4 Lxd4 3 c4 må sort sette mat ved Lxg1, for løberen er jo bundet af dronningen! 3 + 2 p.

2279. *N. Plaksin:*

En *Vezir* trækker som et tårn, men kun ét skritt ad gangen. Analyse af stillingen viser, at Va1 kun kan være opstået ved forvandling på h1. Det korteste bevisparti er på 44 træk, og ideene er, at den hvite kongemå besøge alle fire hjørner!

1 a4 b5 2 a5 c5 3 a6 Lb7 4 axb7 Sa6 5 b8L e6 6 Lg3 Ld6 7 Lh4 Lg3 8 hxg3 f5 9 Sf3 f4 10 Se5 f3 11 Ta4 Df6 12 Td4 Df4 13 gxf4 Sb4 14 Lg3 Sd5 15 Lh2 Sc3 16 g3 Sxd1 17 Lg2 Se7 18 o-o Sc8 19 Kh1 h5 20 Lg1 h4 21 Kh2 b4 22 Kh3 a5 23 Kg4 h3 24 Kg5 h2 25 Kg6 Th5 26 Sc4 Td5 27 Kh7 Kf7 28 Kh8 Kg6 29 Kg8 h1V 30 Kf8 Vh2 31 Ke8 Vh3 32 Kd8 Vh4 33 Kc7 Vg4 34 Kb7 Vg5 35 Kxa8 Vf5 36 Kb7 Ve5 37 Ka6 Ve4 38 Kb5 Ve3 39 Ka4 Vd3 40 Kb3 Vc3+ 41 Ka2 Vb3 42 Sc3 Va3+ 43 Ka1 Va2+ 44 Kb1 Va1+.

Spillet kan varieres noget, bl.a. kan Sd1 komme fra g8 og Sc8 fra b8, men 44 træk er det absolutte minimum. 4 + 3 = 7 p. (6 løsere).

2280. *Leif Schmidt:*

Skinspill: 1. o-o# eller 1 Tf2#, men sort har intet sidste træk, så han er i trækket! 1 - e3/h2/Kxg2/hg2 2 o-o/Tf2/Lxe4/Tb3#. DSK's TT 54, blanding af A+B (forf.). Dualen i forførelsen elimineres i løsningen, der giver to yderligere varianter (JC). Morsom (KV). Utslitte ideer (BB). 4 p.!

2281. *László Apró:*

- A. 1 Sb4 Sxe7 2 Lxe7 Lxe5#  
 B. 1 Sb4 Lxe7 2 Lxe7 Sxe5#  
 C. 1 Db6 Sxe7 2 Lxe7 Lxe7#  
 D. 1 Db6 Lxe7 2 Lxe7 Sxe7#

Trist rekord med gentagelser. Det burde være tabu (LL). Gjentakelser, som ikke frister frem smilet (BB).

2282. *Radu Dragoescu:*

- A. 1 Tg5 Lh7 2 Tb5 Tg6 3 Kxc2 Tc6#  
 B. 1 Lf7 Tc7 2 Tg5 Lc6 3 Kxc2 Le4#  
 Ret god, selvom løsningsstrategien ikke er helt analog (LL). I B burde sL-spærre for sT (LS). Hvorfor ikke sBc7 i stedet for hSc8? (KV,LL).

2283. *Claude Goumondy:*

- 1 Lxd2 dc4 2 Lf4 Lb2#  
 1 Ld5 Se4 2 Tf5 d4#  
 1 Le4 de4 2 Tf6 Sxc4#

Fornøjelig, selv om der kun er én modelmat (LL).

2284. *Poul Hage:*

- 1 Tc7 Kd4 2 Ld7 Da6#  
 1 Td6 Ke3 2 Kd5 Db5#

Ekko med ideel økonomi, derfor er der her tale om *idealmatter* (LL). Nydeligt miniature-ekko (JC). Poul Hage forvanner os (LS).

2285. *N. Ivanovskij:*

- 1 Tb7 Te2+ 2 Ka1 Ta2#  
 1 Tg2 Tb4+ 2 Ka1 Tb1#

Også her er der økonomi, men supener tyndere (LL). Kan neppe være original (BB). Urimelig tynd (SC).

2286. *László Lindner:*

- 1 Sh4 Sf5 2 Lg3 Sh6#  
 1 h4 Sh5 2 Tg3 Sf6#

Harmoniske dualhindringer i en meget god opgave (BB). Temaet, hvor man straks besætter det forladte felt, kaldes STAVRINIDES (LL). En af de interessanteste hjælpematter i hæftet (KV).

2287. *János Mikitovics:*

- A. 1 Sxe6 Lg6 2 Sf4 Dc6#  
 B. 1 Lxe6 Dd8 2 Lf5 Ld5#

Bajtay-themax2 (forf.) Führer (frigørelse + linjeåbning i begge løsninger) (LL). Også et fint stykke problemkunst (BB).

2288. *Am. Petrov & V. Syzonenko:*

- 1 hg2 Sg4 2 Kf1 e4 3 g1T Sh2#  
 1 Kxh2 Lf1 2 Kh1 Kf2 3 h2 Lg2#

Version af 1755 med samme løsning (SC). Ikke meget forandret (SA).

2289. *Gerhard E. Schoen:*

- A. 1 Tb4 Dd7 2 Sc4 Se4#  
 B. 1 Lb5 De4 2 Sc6 Sd7#

*Biløsning* i A og B:  
 1 Kb4/Kc4 Sd5(+ 2 Kb3 Dc2#.  
 Forf. korrigerer A således -sLb6 Sf3-b6, Tf4-g4, +sBd3. I B flyttes så sBb6 til d6.

2290. *Schergili Suchitaschvili:*

- 1 Se1 Lg2 2 Tc6 Tf4#  
 1 Sd5 Tf6 2 e4 Td6#

Engod blanding av frigjørelser, linjesperringer og bindinger (BB). Lite oarmonisk (KV).

2291. *Tapani Tikkanen:*

- A. 1 Db4 Ke3 2 Tb5 Tc6#  
 B. 1 Tb5 Kd2 2 Dc5 Te4#

Ekko-modellmutter (JB). Idealmutter (LL). Sort konger har 8 felter, men bliver stående! (forf.).

2292. *Vladimirov et al:*

- 1 Sh2+ Df1 2 Sg1 Dc4#  
 1 Sg1+ Dh3 2 Sh2 Dc8#

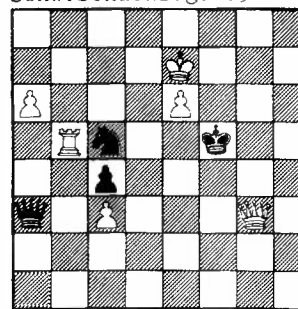
Sammen morsomme blanding af skakker frigørelser som i 2079 (LL). Snille og hjælpsomme små ponnier! (BB). Danke schön für die Widmung (Leif Schmidt).

THE PROBLEMIST of *Fará Brasil 83*

## LØSERLISTE

MAKSIMUM.....	101/	5(8)
Ernst Mortensen.....	99/	18(7)
Steen Christensen.....	98/	84(7)
Iver Pedersen.....	94/176(5)	
Svend Aaholst.....	94/389(3)	
Jørgen Børner, Norge..	92/110(3)	
Teppo Mänttä, Finland.	90/	87(2)
Leif Schmidt.....	89/128(5)	
Georg Thomas.....	87/100(6)	
Jørgen og Kurt Aaholst	84/167	
V.Sergejev, Sovjet..	11+82/	5(4)
N.Budkov, Sovjet....	86+81/104(3)	
Ove Kroll.....	81/374(3)	
Günter Schiller, DDR..	80/182(3)	
K.Valtonen, Finland...	80/	39(2)
Thorwald Christiansen.	72/237(3)	
Ejnar Blikeng, Norge.	70/258(2)	
Timo Kallio, Finland..	67/	67
Lars Larsen.....	64/167(5)	
Armand Welde, Norge...	63/	73(1)
Ralf Beinhorn, BRD....	58/357	
Henning Dysted.....	55/231(4)	
Niels Danstrup.....	54/	54
K.Thrane.....	50/245(2)	
Jens Christoffersen...	47/214	
A.Binderup.....	40/273(2)	
A.Tipsmark.....	38/	91(1)
L.Vigh-Tarsonyi, Rum..	25/	83
L.Vitale, Italien.....	23/225	

ERNST MORTENSEN blev bedste løser og passerede samtidig 400 p. sammen med Steen Christensen, Teppo Mänttä, V.Sergejev, N.Budkov og K.Valtonen. Løserpræmier tilsendes. Hjertelig velkommen til Timo Kallio og til Niels Danstrup, der sidst var med i 1979.

2480. *H. Weenink*  
Schw.Schachztg. 1918

3#

6+4

## Fejl og rettelser ved Willy Enggren

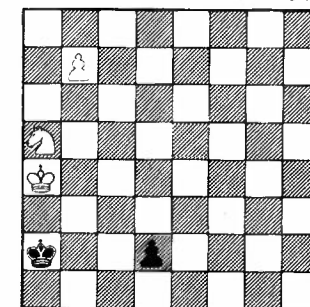
805. *Dragoescu* (jan.79) Lars Larsen peger på opgave 2480.

Løsning:

1 a7 Dxa7+ 2 Sb7+ Dc5+ 3 Sd6#.

2171. *Myhre* (jan.83): Korrigeres ved hSb6-f6, +sSb6, -sBb5. I løsningen 2 Txb6 (forf.).

2193A. *Thoma* (jan.83). Forgænger angivet af Teppo Mänttä, Finland:

2481. *Günter Glass*  
Kieler Nachrichten 1973

H2# duplex

3+2

1 d1T b8D 2 Ta1 Db3#  
 1 b8T d1S 2 Tb4 Sc3#.

2319. *Wirtanen* (juli 83): I løsningen bør også anføres 1 - Td3 2 Sxc3+ K- 3 Sxc4#, 1 - Ld3 2 bxc4+ K- 3 Dxc3# (LL).

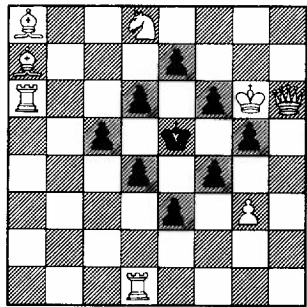
2327. *Larsen* (juli 83) s. 149, 4. sidste linie: *temafordringen* (LL).

2384. *Larsen* (juli 83) var allerede reproduceret med udførlig omtale som nr. 2153 i Lars Larsens artikel i nr. 29.

2405. *Hultberg* (juli 83). *Ulöselig* 1g4 strander på 1 - g5! (2Tg1 Sd4 3 Sf4+ gxf4! (Preben Sørensen).

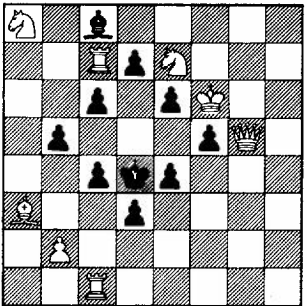
**ORIGINALOPGAVER  
 BEDES TILSENDT  
 JAN MORTENSEN**

2482. H.Faust  
Tijdschrift KNSB 1963/9



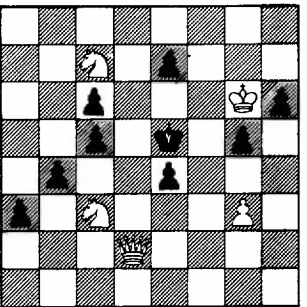
2# 8+9

2483. Göte Sundman  
Original Jönköping (S)



2# 8+10

2485. Jeremy Morse  
London Evening News 1956



2# 5+9

## KOMPOSITONSØVELSE nr. 33 - igen ved Jan Mortensen

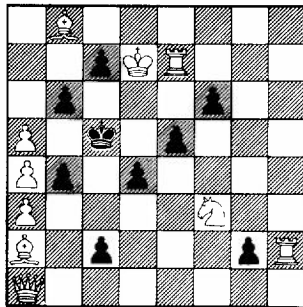
Denne kompositionsøvelse har vakt stor interesse blandt læserne - ikke mindst efter resultatet var publiceret i THEMA DANICUM nr. 26 side 30-32.

En indsender, hvis navn er gået tabt for os, sender 2482 til sammenligning med 1883. Samme mønster, men 9 varianter i stedet for 8. 1 Dh2.

Opfordringen i forbindelse med 1886 blev hørt af G.Sundman, der sender 2483. Der er nu kommet en ortodoks to-trækker ud af det, men til gengæld er der dual i temavarianten 1 Sb6 f4 2 D/Lc5#. Er det et fremskridt?

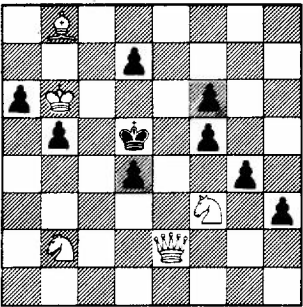
2484 mangler svar på 1 - b4- i forspillet. Forskellige forsøg fører intet til: 1 Lxc7? bxa5! 1 De1? b3! 1 De1? bxa3! 1 Sd2? bxa3! 1 Kxc7? b3! 1 La7? b3! Løsningen er 1 Lb3.

2484. Paavo J.Markkola  
Original Espoo (SF)



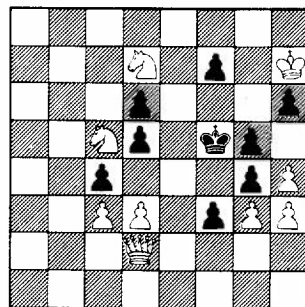
2# 10+9

2486. A.Karlstrøm  
Ny Dag 1939-02-08



2# 5+9

2487. Paavo J.Markkola  
Original Espoo (SF)



2# 9+9

I 2489 er der 8 af-trækstrusler med springerbatteriet. Hver af de 8 bondetræk tillader præcis ét mattræk, mens ingen af de øvrige brikker parerer nogen af de 8 trusler, bortset fra nogle få dronningetræk, der til gengæld tillader Lf8#. 1 De1.

Per Grevlunds rekord 1896 var på forhånd slået af Bartolović 2490, der viser ikke færre end 15 varianter, derimellem 2 pickaninnyer. Men nøglen, uha!! 1 bxc6!

Også Whites rekord med 13 varianter (1897) er slået, ikke alene af 2490, men også af 2491, der kun med 5 sorte bønder viser 14 varianter, igen med 2 pickaninnyer. 1 Lg2.

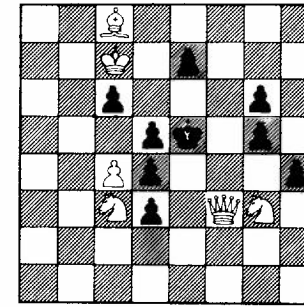
2492 viser ikke noget særligt, men da diagrammet allerede var blevet lavet, tager jeg den alligevel med. 1 Tc1 med to blokader efter 1 - c4 og 1 - d5.

## LØSNING TIL HJERNEVRIDEREN Side 177

Vanskeligheden ligger i at slippe uden om forførelserne: 1 Sxa4? g1D+ 2 Kf3 Sd2+ 3 Txd2+ Dxa1! og 1 Sb1? g1S++ 2 Kxf1 axb1D+! Rigtigt er 1 Sd1 g1D+ 2 Kf3 med 9 skakker af sort. 1 - g1S++ 2 Kxf1. 1 - f3+ 2 Ke1. 1 - Lxd1+2 Kxd1.

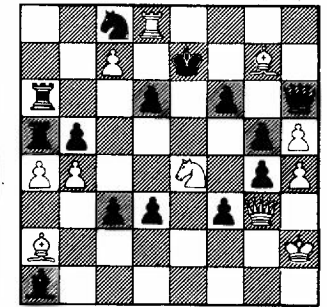


2488. G.Mirand &  
Y.Cheyhan 130V  
Diagrammes 1975-02-01



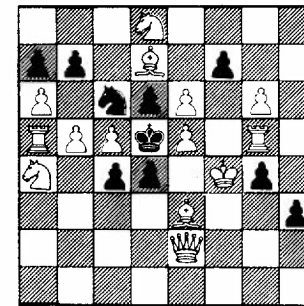
2# 6+9

2489. E.A.Dugas  
5719  
The Problemist 1975/1-2



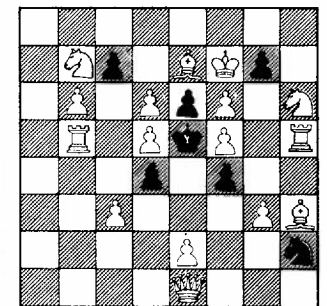
2# 11+14

2490. Vojko Bartolović  
3396, Problem 1973/4



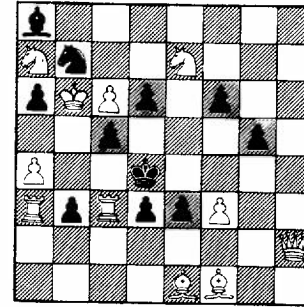
2# 14+10

2491. Arsen Dobrila  
3314, Problem 1972/11

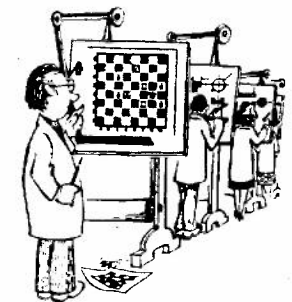


2# 16+7

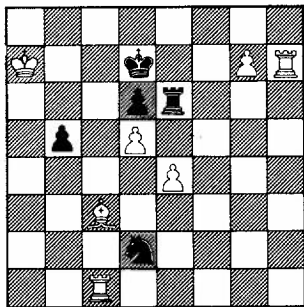
2492. József Szöghy  
1891,  
De Waarheid 1977-02-12



2# 11+11

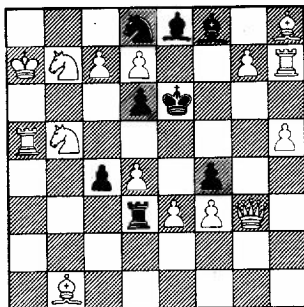


2493. F.C.Collins  
1885



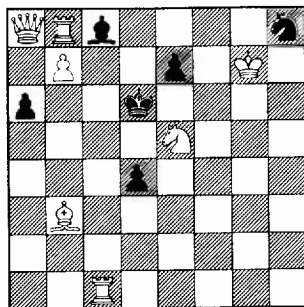
2# 1 d5xe6+ 7+5

2494. W.Krämer  
Pittsburgh Post  
1927-06-19



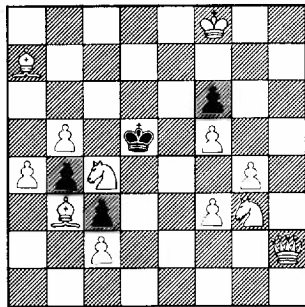
2# 1 d5+ 15+8

2495. Otto Wurzburg &  
William A.Shinkman  
Pittsburgh Gazette Times  
Densmore-memorial  
1918-20



2# 1 Sc4+ 7+6

2496. Helmer Ternblad  
8536, Tidskrift för  
Schack 1942/9 3 HO



2# 1 Sb6++ 12+4

## FORDOMME I PROBLEMSKAK I.

ved Jan Mortensen

Fordomme er vi alle besat af, og i problemskak forekommer fordomme også. En af dem er, at en skakopgave ikke må begynde med en skak. Nogle går endog så vidt, at de hævder, at en skak i første træk er forbudt.

Intet kan være mere forkert; der findes mange fortrinlige opgaver, der begynder med skak i første træk, men kan man undgå det, bør man normalt gøre det. Det er et spørgsmål om æstetik.

Nogle ideer kan dog ikke fremstilles uden skakgivende førstetræk, og jeg vil her vise en række af disse, idet jeg udelukkende holder mig til direkte totrækkere.

Det højeste antal flugtfelter sort konge kan have i en skakopgave er selvfølgelig 8, men i en 2# kan man ikke nå højere op end 7, og dette kræver skak i førstetrækket.

Det ældste eksempel - og samtidigt det mest økonomiske - jeg kender, er 2493. Men de 7 kongetræk fører kun til 2 mattræk ialt. 7 forskellige mattræk viser derimod 2494, men stillingen er unægtelig noget mere brikrig. For nøjagtig den samme opgave fik J.A.Schifmann specialpræmie i CHESS AMATEUR. Den eneste forskel er, at hvid konge står på h3. Derved undgås en ugarderet skak i diagramstillingen, men til gengæld er en hBa7 nødvendig (ellers er der biløsning 1 Dg4+ Kd5 2 Sa7#).

I 2493 giver førstetrækket to nye flugtfelter, 5 findes i forvejen. I 2494 gives et nyt flugtfelt.

I 2495 giver førstetrækket 6 nye flugtfelter, det højeste man kan nå op på, men et flugtfelt (e5) forsvinder samtidigt. Mattrækket er det samme efter alle kongetræk.

I 2496 står sort pat i diagramstillingen, men førstetrækket skaber 4 flugtfelter, der danner et kongekors. En kongestjerne kan derimod skabes ud fra en patstilling ved et førstetræk uden skak, så det ser vi ikke noget eksempel på.

Det højeste antal direkte mattræk et hvidt

tårnkangive er 5, og dette kan kun fremstilles med skak i nøglen. Et eksempel er 2497.

En hvid dronning kan give direkte 12#, en springer og en løber hver 5, og i intet tilfælde er skakgivende førstetræk nødvendigt.

Den direkte albino, altså 4 direkte mattræk med en hvid bonde, kræver også skakgivende førstetræk. Der findes en halv snes opgaver af denne art, og de arbejder alle med samme skema; det eneste mulige. Bonden skal naturligvis stå på anden række og kongen må stå på samme linie, på 4. række. De to bondematter uden slag fremkommer, når sort konge går til et vandret flugtfelt og skråt op. Det ene af de to flugtfelter ligger til venstre for kongen, det andet til højre. De to slagmatter kræver, at sort dækker begge flugtfelter på en gang; dette kan kun ske ved, at en sort brik åbner for to dækningslinier på én gang. Et eksempel er 2498.

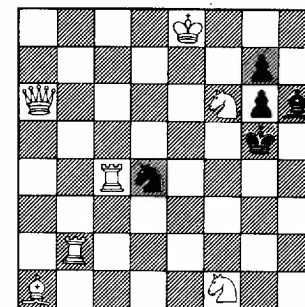
Lidt nemmere er forfatteren til 2499 sluppet om ved det. Han viser to bondematter i forførelsen og to i løsningen.

To rokadematter - en kort, en lang - ses i 2500. Dette er den mest økonomisk tænkelige stilling.

Et offer af en hvid dronning på en af sort konges nabofelter kræver ifølge sagens natur skakgivende førstetræk. 9 slag af hvid dronning er det højeste man kan opnå, og det er netop, hvad vi ser i 2501.

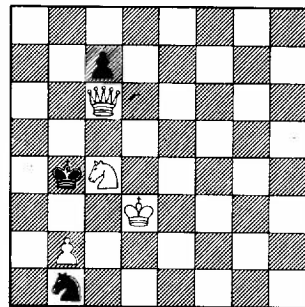
Flere selvbindinger på samme linie kræver skakgivende nøgle. 2502

2497. W.H.Thompson  
1915



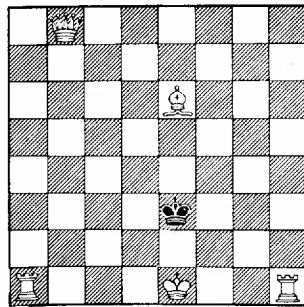
2# 1 Da5+ 7+5

2499. I.Tokar  
Prapor Peremogi 1973



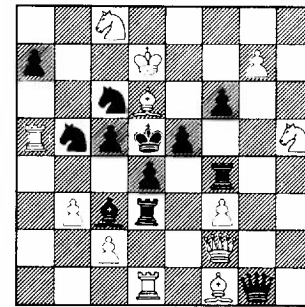
2# 1 Db7+ 4+3  
1 Kc2? Sd2!

2500. Werner Keym  
Allg. Ztg. Main 1972/3



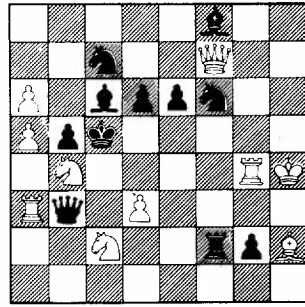
2# 1 De5+ Kd3 2 o-o-o# 5+1  
1 - Kf3 2 o-o#

2501. C.G.Watson  
Melbourne Leader 1923



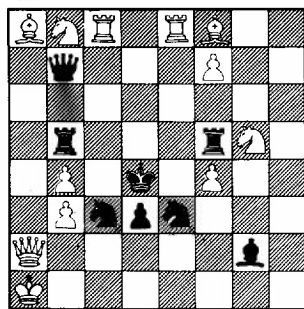
2# 1 Dxd4+ 12+12

2502. Jozsef Szöghy &  
Ferenc Fleck  
Magyar Sakkelet 1961/11



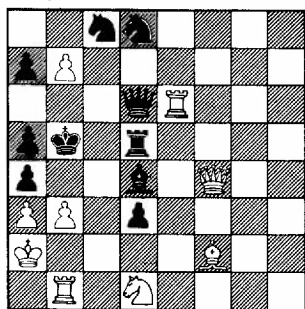
2# 1 Tg5+ 10+11

2503. Thomas R. Dawson  
3900, British Chess  
Magazine 1934/6



2# 1 Tc-d8+ 12+8

2504. Jeremy Morse  
C, The Problemist  
1975/10-12



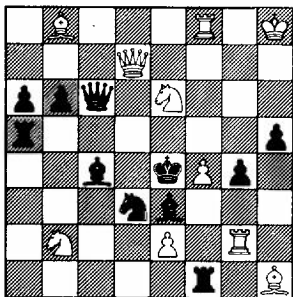
2# 1 bxa4++ 9+10

viser 7 direkte selvbindinger på tre felter på samme linie.

Den over 25 år ældre 2503 viser også 7 selvbindinger på samme linie, men fordelt på kun to felter.

En anden form for selvbindinger ses i 2504. Tre sorte brikker - D, T og L - bindes tilsammen 5 gange efter træk med den sorte konge til dens 5 flugtfelter.

2505. Lars Larsen  
Die Schwalbe 1-2 1949



2# 10+11

## KOMPOSITIONSØVELSE nr. 37 - igen ved Jan Mortensen

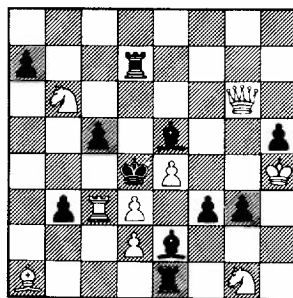
Lars Larsen har tænkt meget på os, og har bidraget med hele 5 opgaver. 4 af dem har han hentet fra arkivet på loftet, men den femte har han lige rystet ud af armet. Vi tager opgaverne i kronologisk orden.

2505. 1 Sd1 tr 2 Sc3#. Træk med Le3 antiblokerer og fremkalder 4 varianter: 1 - Lg1/Lf2 2 Tf2/Tg1#; 1 - Lc5 2 Sg5# alle med selvspærring. 1 - Lc1,d2,d4,xf4 2 Dd4#. Træk med den anden løber åbner for Dc6. 1 - La2,Lxe6 2 Dxd3#. 1 - Lc5/Ld5 2 Sg5/Dh7#, igen selvspærringer.

2506. Igen antiblokade med den ene løber og selvåbning med den anden. Men de to løbere er placeret anderledes i forhold til den sorte konge. 1 Dg5 tr 2 De3#. 1 - Lf6/Ld6 2 Dxf6/Dd5#; 1 - L5- 2 Dxc5#; 1 - Ld1/Lxd3 2 Txb3/Tc4#; 1 - L2- 2 Sxf3#. Varianten 1 - Lf6 virker billig, og opgaven er mindre interessant end den forudgående.

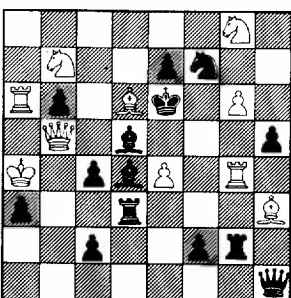
2507. Samme tema som 2505 og 2506, men igen ny placering af løberne. 1 Lh2 tr 2 Dxd5#. 1 - Lxe4/Lc6/Lxb7 2

2506. Lars Larsen 1 HO  
Postsjakk (jan.) 1968



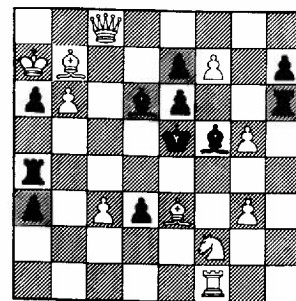
2# 9+11

2507. Lars Larsen  
Deut. Schachztg. 10/1968



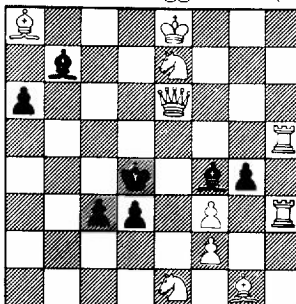
2# 10+14

2508. Lars Larsen 2 RO  
Postsjakk (juli) 1970



2# 11+11

2510. John Svedberg  
Original Iggesund (S)



2# 10+7

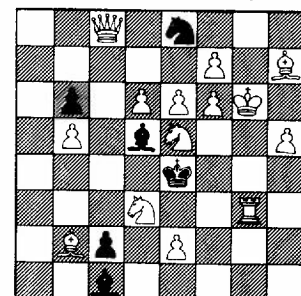
Txe4/Dxc6/Df5#; 1 - La1,Lh8,Lc5 2 Sc5#; 1 - Le3/Le5 2 Txe2/Tg3#. Langt den brikrigeste af de fem opgaver, men dette kan man naturligvis ikke anvende som kriterium for opgavernes kvalitet. Nogle placeringer af de to løbere er sværere at arbejde med end andre.

2508. Til en afveksling antiblokerer begge springere her. 1 f8S tr 2 Sd7#. 1 - Lb8/Lc7/Lc5 2 Dxl! 1 - Lb4 2 Lf4#; 1 - Lg6/Le4 2 Dh8/Sg4#; 1 - Lg4, Lh3 2 Sxd3#. Ialt tre selvspærringer.

2509 viser 11 varianter, hvilket som angivet side 54 ikke er rekord. Der er ingen trussel, og derfor ingen antiblokader. I de fleste tilfælde slås løberen. 1 - Lxb2 2 Tg4# og 1 - Lf4 2 Sf2# er hæderlige undtagelser. 1 Sc4.

Og endnu en originalopgave er indkommet: 2510. 1 fxe4 tr 2 Txd3#. Lf4 frembringer 4 albinomatter i et velkendt skema. 1 - Le3/Lg3 2 fxe3/fxg3#. 1 - Le5/Lg5 2 f3/f4#. Lb7 slås 4 gange: 1 - Lc6/Ld5 2 Sxc6/Dxd5#; 1 - Le4/Lf3 2 Dxe4/Sxf3#.

2509. Lars Larsen  
Original Sønderborg (DK)



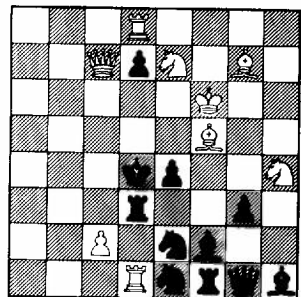
2# 14+6

## KOMPOSITIONSØVELSE nr. 38 - igen ved Jan Mortensen

Forfatteren til 2511 sender os sin egen opgave, og har udvidet temaet således, at de tre sorte parader også finder sted på samme felt. I det stillede tema krævedes jo, at tre hvide mattræk skulle ske på samme felt (og et af dem skulle være aftræk med et kongebatteri. 1 Lxd7 tr 2 Shf5#. 1 - Le3+ 2 Lf5#; 1 - e3 2 Kf5#; 1 - Ke3 2 Sef5#.

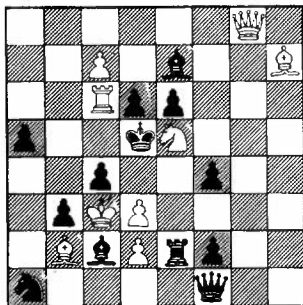
Også her har Lars Larsen, sin vane tro, tænkt på os og sender 2512. Og minsandten om den ikke viser samme idé som 2511. Her er den oven i købet forbundet med brik analogi: En hvid brik af samme art som den sorte paradebrik sætter mat. 1 Da8 tr 2 Dxa5#. 1 - Txe5 2 Txc4#; 1 - dxe5 2 dxc4#; 1 - Kxe5 2 Kxc4#.

2511. Friedrich Chlubna  
Schach aktiv 1981/12



2# 9+11

2512. Milan R. Vukcevic  
Chess 1981

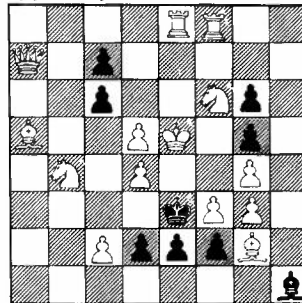


2# 9+13

Selv har jeg fundet 2513, der ligesom 2149 viser 4 varianter. 1 dxc6 f1 2 d5#. 1 - e1 2 Kd5#; 1 - d1 2 Sbd5#; 1 - Lxg2 2 Sfd5#. I alle tilfælde er det en trussel, der sætter mat, altså Fleck.

## LARSEN-TASK - igen ved Jan Mortensen

2513. Lauri Ruonala  
3 PR TT Suomen Shakki  
1957/8-9

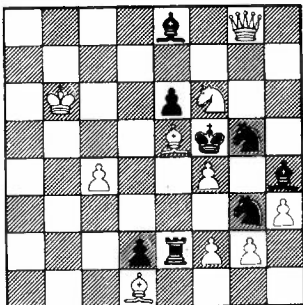


2# 14+9

Mange opgaver med denne idé er dukket op efter artiklen i THEMA DANICUM nr. 29, side 115 var afsluttet. Vi nøjes med at bringe to af disse.

2514 viser tre temavarianter, hvilket jo langt fra er rekord. Men temaet er her forbundet med tre sorte blokader på samme felt.

2514. Nenad Petrović  
1 HO TT Suomen Shakki  
1957/8-9

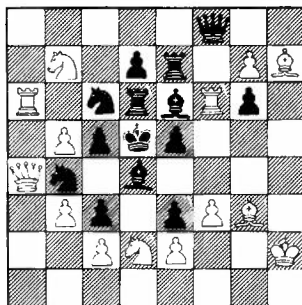


2# 10+8

1 Se4 tr 2 Sd6#. 1 - S3xe4 2 g4#; 1 - S5xe4 2 Dg4#; 1 - Txe4 2 Lg4#.

2200 viste 4x4 mat-træk på 2 felter, men med en grov nøgle. Samme forfatters opgave 2515 går endnu videre og viser 3+3+3 mætter på 3 felter. Men førstetrækket går så sandelig også videre i sin grovhed. 1 gxf8D. 1 - Sc-/Te-/Le-2 Ta/L/Tfxd6#; 1 - g5/e4/exd2 2 Le4/fxe4/e4#; 1 - Sb-/c4/cxd2 2 Dc4/bxc4/c4#. Ydermere er stillingen illegal.

2515. Leon Löwenton  
Parallele 50 1949-04-29



2# 14+14

## Dansk Skakproblem Klub orienterer

Som det vist er alle bekendt, har AS-04 fået nye lokaler. Af den årsag forlader vi vore mandagsmøder og går over til private møder.

Dansk Skakproblem Klub vil her benytte lejligheden til at takke AS-04 for husly mængen en mandag aften.

Vi indleder vore vinteraktiviteter med et møde fredag den 14. oktober 1983 hos LEIF SCHMIDT, Rådmand Billesvej 25, 2610 Rødovre. Mødetid: ca. 19,30.

Fredag den 11. november afholdes møde hos WILLY ENGGREN, Vigerslev Allé 28, 2.tv. 2500 Valby. Mødetid: ca. 19,30.

I december måned afholdes ingen møder. Vi håber på at få yderligere invitationer til private møder, således at vi kan bringe oplysninger om disse i januar nummeret.

Fra og med dette nummer har vort nye bestyrelsesmedlem SVEND AAHOLST overtaget forsendelsen af vort blad. Hans adresse er: Øksen 7, 1.th. DK-2630 Tåstrup.