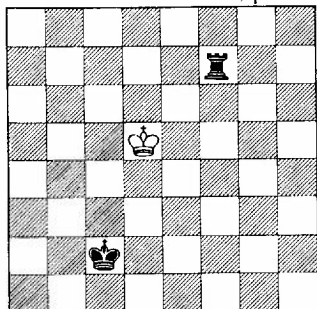


4191. Niels Høeg
IV. Skakbladet 1939/1, p.11



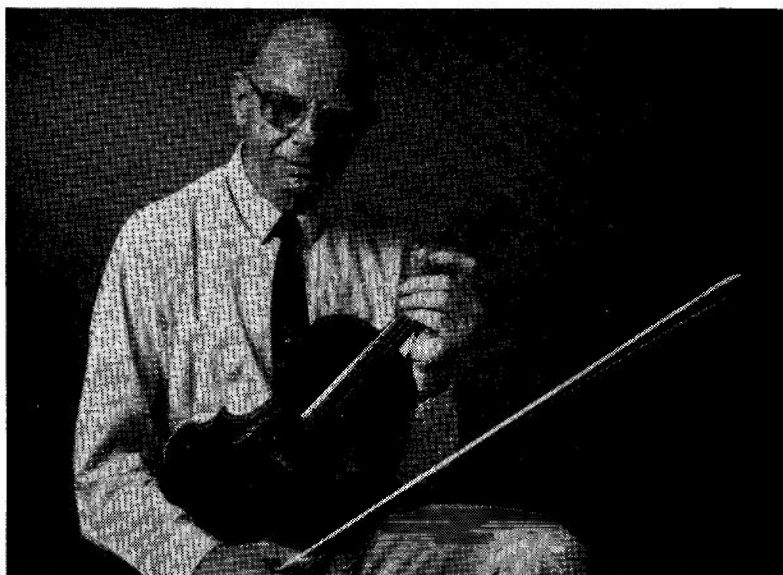
THEMA DANICUM

DANSK SKAKPROBLEM KLUB
Ansvarshavende redaktør: JAN MORTENSEN

Se tekst side 120

1+2

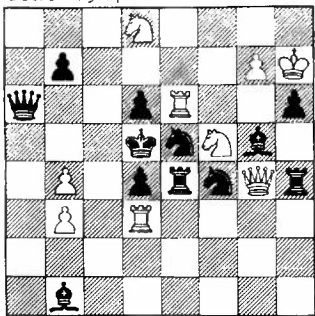
ISSN 0105-0117 ★ Vol. 7 Januar 1989 Nr. 53



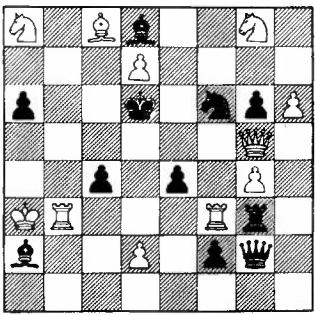
LARS LARSEN



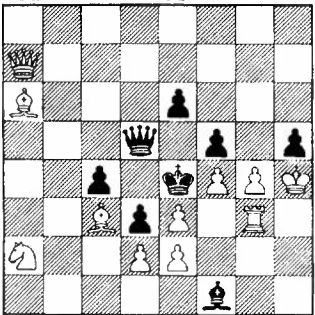
4192.

Lars Larsen
HO The Chess Correspondent 1947

3# 9+12

4193. Lars Larsen efter
Walther Jørgensen
8958, Nationaltidende
1948-09-19

3# 11+11

4194. Lars Larsen
4562V, Skakbladet
1938/12 RO 1938

3# 11+8

FØDSELSDAGSARTIKEL

ved Leif Schmidt

Lars Larsen blev født den 9. marts 1919 på gården Aadal i Lydinge, en landsby på Fyn. Hans barndom gik med fire interesser: drageflyvning, skak, violin og vers. Skakspillet lærte han af en karl på gården, og fra 13-års alderen gennemspillede han hver uge det parti, der stod i FYNs TIDENDE.

Interessen for at skrive vers bevirkede bl.a. en prolog til en komedie og senere i en slagsang til skakklubben "ALSSUND".

Undervisningen i violinspillet startede i 1927 og lysten er stadig stor, således er han med i hele to amatørorkestre.

Skakopgavernes poesi blev han indfanget af i trediverne, hvor han om mandagen i Ringe købte POLITIKENS søndagsudgave for at studere MAGASINETs skakspalte, redigeret af K.A.K.Larsen. I spalten var som regel en 2# og en 3#, og som Lars fortæller: "den sidste kneb det for mig at løse, men 2# nød jeg". Mange fremragende forfatternavne var repræsenteret i spalten, f.eks.: N.Easter, Rietveld, Piatasi, Ahues, O.M.Olsen, A. Åkerblom, Palkoska, Buhelt, Eigil Pedersen og Arthur Madsen.

I trediverne begyndte Lars Larsen også selv at bidrage til spalten, men som bekendt er al begyndelse svær, så en lang række 3# fik han retur fra redaktøren.

Også SKAKBLADETs opgaveafdeling var en stor inspirationskilde, således f.eks. en 3# af Eaton i 1936 med halvbundne hvide brikker. Lars fortæller: "DSK udskrev på mit forslag en tematurnering, hvori jeg deltog med tre opgaver. Dommeren V.Røpke skrev til mig og bad "om en udtalelse", idet nogle af de deltagende opgaver i tematurneringen viste tydelige frigørelser, men kunne jeg godkende, at de hvide temabrikker "på intet tidspunkt" var halvbundne? Jeg genkendte i spørgsmålet min egen metode med en maskeret sort brik i bindingslinjen og svarede Røpke, at jeg betragtede denne opfattelse som tematisk".

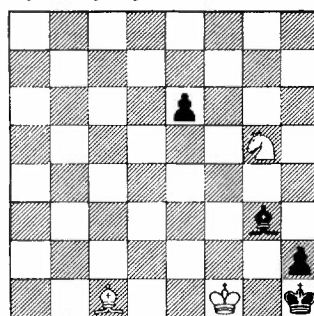
Det samme er tilfældet i 4192: 1 g8S tr 2 Se7+.

1 - Seg6/Sfg6 2 Txd4+/Se3+; 1 - Sc6 2 Txd6+.

"Walther Jørgensen har i en af sine opgaver brugt samme skema, men uden modelmutter. Det opdagede jeg først efter at have komponeret 4193": 1 d4 tr 2 De5+. 1 - cxd4 ep. 2 Txf6+ 3 Tb6#; 1 - exd4 ep. 2 Tb6+. Dualforhindring ved linierne a2-e6 og g2-c6.

4194 viser tre Gamage-varianter: 1 Db7 træk-tvang. 1 - dxe2 2 Db1+ 3 Lb7#; 1 - fxg4 2 Dh7+; 1 - Lxe2 2 Le5 fxg4 3 Dh7#; 1 - Lg2/Lh3 2 Lxc4 DxD 3 Lxd3#; 1 - hxg4 2 Ld4 dxe2 3 Db1#; 1 - e5 2 Sb4 fxg4 3 Dh7#.

4195.

Lars Larsen
1436, Magasinet
1941-05-25

4# 3+4

4 d5 Lxd5 e4 Lxe4 6 f3 Lxf3 7 Lg1#. 1 - Lc7 2 bxc7 Lxa8 3 c6 ... 4 d5; 1 - Ld6 2 cxd6 Lxa8 3 b7 ... 4 d5 osv.; 1 - Le5 2 dxe5 osv.; 1 - Lxf4 2 exf4 LxL 3 b7 ... 4 c6 osv. Femdobbel linierensning, inspireret af Wurzburgs 10# i ÅRSSKRIFT 1940, side 5.

Lars Larsen er af FIDE udnævnt til international dommer i 2#, 3# og flertrækkere. Ligesom han i 1973 blev udnævnt til international mester i problemskak.

I dag er Lars som bekendt fast medarbejder på vort blad. Et job han går meget op i. Således er der i næsten hvert nummer en artikel fra hans hånd, til stor glæde for læserne og ikke mindst den faglige redaktør, der på den måde bliver aflastet.

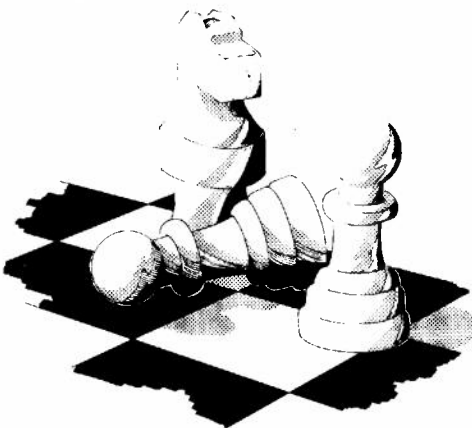
DSK sender de bedste hilsener og gratulationer på dagen med håbet om endnu mange artikler til bladet.

Ode til Lars

En fødselsdagshyldest vi sender på vers,
med ønsker og mængder af hils'ner,
den niende marts, da Lars bli'r halvfjerds,
vi knappe op vil skam en pilsner.

I Sønderborg sidder en mester i skak,
på skakbrættet brikker han fylder,
et vanskeligt tema, det falder i hak,
når Lars med en opgave tryller.

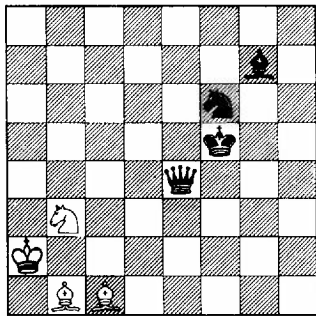
Artikler han skriver, om stort og om småt,
vi alle det læser med iver,
han håber det medføre vil noget godt,
når han af sin lærdom os giver.



Til slut vil vi ønske dig lykke og held,
med tonerne og dine digte,
gid du af ideer må få ret et væld,
og aldrig problemkunsten svigte.

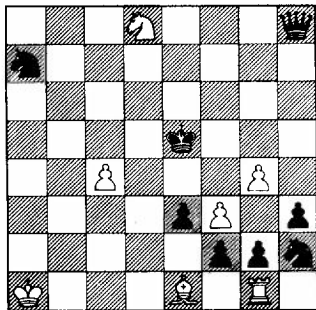
L.S.

3846. Armand Welde
Orkanger (N)
1 HO Thema Danicum 1987



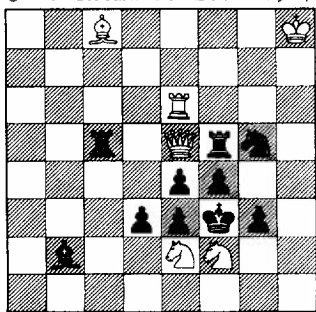
H3# 2.1.1.1.1.1 4+4

3720. Dieter Müller
Reichenbach i.V. (DDR)
2 HO Thema Danicum 1987



H3# B: Bc4-c5 7+8

3840V. Toma Garai
Van Nuys (USA)
3 HO Thema Danicum 1987



H2# B: Lc8-c7 6+10

Dom i THEMA DANICUMS hjælpemattturnering 1987

Dommer: Torsten Linss, Merseburg/Nordhausen, DDR.
Spærrefrist: 1. april 1989

Med godt og vel 50 opgaver er liden kvantitative deltagelse i denne turnering sammenlignelig med andre turneringer; det kvalitative niveau kan dog kun betegnes som middelmådt. Jeg kunne ikke beslutte mig til tilkendelse af en præmie, da ingen af de deltagende opgaver opfyldte mine kvalitative krav i så henseende.

1. hædrende omtale 3846, Armand Welde (TD 48). Opbygning af batteri med frigørelse, Umnov-tema og modelmat i dubleret form. Opgaven kom i toppen pga. sit fremragende samlede æstetiske indtryk. 1 Sg4 Sa1 2 Lf6 Sc2 3 De5 Sd4#. 1 Kg6 Sc5 2 Df5 Sd3 3 Dh5 Se5#.

2. hædrende omtale 3720, Dieter Müller (TD 46). Slag af hvid masse med samtidig forvandling - temaet fra landskampen mellem DDR og Ungarn overflyttet til H3#. A: 1 fxe1L g5 2 Lg3 Td1 3 Lf4 Td5#. B: 1 fxxg1S Se6 2 Se2 Sc7 3 Sf4 Lc3#.

3. hædrende omtale 3840V, Toma Garai (TD 48 + 51). To gange tilintetgørelse af to hvide brikker. Slaget af hvid dronning er dog det rene bluff, da den (og Lb2) kan undværes uden at løsningerne ændres. A: 1 Tcxe5 Sxe4 2 Kxe4 Lb7#. B: 1 Tfxe5 Sxf4 2 Kxf4 Tf6#.

4. hædrende omtale 3779, Manne Persson (TD 47): Ka3 Te1 Th5 Lc8 Sc3 Bc4 Bf2 Bg6 - Kf5 De4 Td7 Lg5 Sb8 Sd4 Bd5. 8+7. H2#. B: c3=hL. Samtidig selvbinding, -frigørelse og bindingsopretholdelse ved sort konge - ikke ny og heller ikke særligt smukt, men trods alt en hædrende omtale værd. A: 1 Ke5 Sxd5 2 Td6 f4#. B: 1 Ke6 Lb4 2 Lf6 cxd5#.

5. hædrende omtale 3771, Charalampos Fougliaxis (TD 47): Kf8 Ta4 Le7 Se6 Bc4 Bg5 Bg7 - Kh4 Tg4 La3 Se5 Bc5 Bd5 Bf6 Bg6 Bh3 Bh5. 7+10. H2# duplex. Et strategisk overordentligt righoldigt duplex-problem: Selvbindinger og frigørelser. 1 Sxc4 Lxc5 2 Sd6 Lf2#. 1 Sxc5 Txc4 2 Se4 Tc8#.

6. hædrende omtale 3637, Toma Garai (TD 45): Kd8 Dg5 Lc8 - Kd4 Ld6 Le4 Sb4 Sc7 Bc4 Be6 Bf3. 3+8. H2#. B: Bc4-d2; C: Bc4-f4. Triplering af en simpel hændelse, men trods alt af en vis charme. A: 1 Ld5 Ld7 2 Kc5 De3#. B: 1 Lf4 La6 2 Ke3 Dc5#. C: 1 Lf5 Lb7 2 Ke5 Dg7#.

1. rosende omtale 3782, Christer Jonsson (TD 47): Kf8 Lb3 Bc6 - Ka5 Db7 Lg6 Bb5 Bf6 Bf7 Bg3. 3+7. H3#. B: Drej brættet 90°. Alforvandling med dannelse af tvilling ved brætdrejning. A: 1 g2 cxb7 2 g1L b8S 3 Lb6 Se6#. B: 1 c1T fxxg7 2 Td1 g8D 3 Td7 Dg6#.

2. rosende omtale 3709, György Bakcsi (TD 46): Kg6 Te1 Sa4 Se6 Bc3 Bf3 Bf4 - Kd5 Le2 Le3. 7+3. H2#. B: Sa4-a3. Slag af hvid masse med blokade, tilsluttende selvbinding og bindingsudnyttende mat - smukt er det, at det sorte materiale er begrænset til de tematiske nødvendige brikker. A: 1 Lxf3 c4+ 2 Ke4 Sac5#. B: 1 Lxf4 Sc7+ 2 Ke5 Sc4#.

3. rosende omtale 3780, A.F.Schanin (TD 47): Kc4 Sd3 Sd6 - Kb6 Tb1 La7. 3+3. H2#. 2.1.1.1. Reciprok T/L-spærring på kongestandfeltet samt reciprok ombytning af hvids træk. 1 Ka6 Sb7 2 Tb6 Sde5#. 1 Ka5 Sc5 2 Lb6 Sdb7#.

4. rosende omtale 3841, Bertil Gedda (TD 48): Ka4 Lh2 Lh5 Sb5 Bd2 - Ke4 Dg4 Te3 Tf4 Bd5 Bf6 Bg2. 5+7. H2#. 2.1.1.1. Sorte selvbindinger med modelmutter efter sorte skakker. Meredith. 1 Tf2 d3+ 2 Kf3+ Sd4#. 1 De6 Lg6+ 2 Ke5+ d4#.

5. rosende omtale 3783, Viktor I.Tschepizhnyj (TD 47): Kh2 To8 La7 - Ke4. 3+1. H3#. B: hKa3. Reciprok, hvid T/L-selvspærring i firbriksopgave. A: 1 Kf3 To5 2 Kf2 Kh3 3 Kg1 Tc1#. B: 1 Kd3 Lc5 2 Kc2 Le3+ 3 Kb1 Tc1#.

6. rosende omtale 3716, Ivan Soroka (TD 46): Kd6 Lf1 Sb6 Sd3 Bb3 - Kc3 Sa1 Ba3 Ba4 Ba5 Bb4. 5+6. H2#. 2.1.1.1. Hvide springerofre med indirekte batteri og modelmutter. 1 Sxb3 Sxb4 2 Kxb4 Sd5#. 1 Kxb3 Sxa4 2 Kxa4 Sc5#.

7. rosende omtale 3647, Harald Grubert (TD 45): Kf5 Sg5 Sh5 - Kd6 De7 Se8. 3+3. H3#. B: Sg5-h4. Idealmat - rækkeekko. A: 1 Sf6 Kg6 2 Sd7 Sf7+ 3 Ke6 Sf4#. B: 1 De6+ Kg5 2 Ke5 Sf6 3 Sd6 Sf3#.

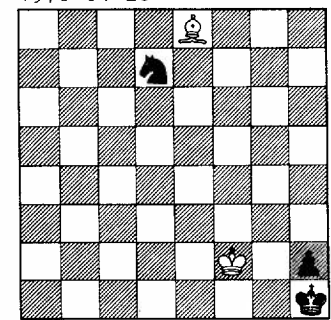
FORTSAT FORSVAR I FORFØRELSER VI. ved Lars Larsen

Engang var en ugebladsfotograf "tilfældigvis" i nærheden af det danske kongepar. Han fik lov til at tage et par billeder og drog så videre til næste offer. Dagen efter, ved en officiel begivenhed, løb dronningen på ham igen. "Nå, De snuser videre", bemærkede dronningen. "Øh, ja, jeg suser videre", svarede fotografen. "Jeg sagde nu snuser", smilte majestæten.

Jeg har snuset i en del bøger og tidsskrifter og fundet endnu en portion forførelsesopgaver, bl.a. to i Bjarne Blikeng: "100 PROBLEMER". I 15 af nærværende 20 opgaver - de sidste, hvor jeg bruger sort springer som temabrik - fremkaldes det sorte spil ved trækvang, en teknisk hjælp for forfatteren og en behagelighed for dem, der sætter pris på økonomiske stillinger.

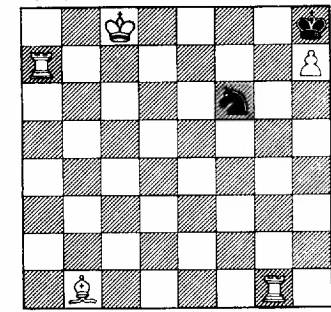
4197 er tydeligt beslægtet med 51/4083. Jeg giver ordet til forfatteren: "1 Kf1? Se5! 2 Lb5 Sf3 3 ? 1 Lf7? Sf6! 2 Kf1 Se4 3 ? 1 Lh5? Se5! 2 Kf1 Sg4! 3? Løsning: 1 Lg6! Sc5 2 Kf1 3 Le4#. Det er vel dette som kaldes "et funn"! I forførelserne kompenserer sort den svigtende garderung med liniespærring. Den samme strategi ses to gange i 4198. Den viste forfatteren som sit "visitkort", da han gæstede den svenske problemklub i juli 1987. Jeg citerer SPRINGAREN: "Tema-försöken visar ömsesidig avskärning mellan vits T på g7: 1 Tag7? Se4! (2 T1g8?). 1 Tgg7? Sxh7! (2 Tah7?). Inte heller 1 Tg6? Sh7! utan 1 Tg5! S-/Sh7 2 Tg8/Th7#. Vit Wurzburg-Plachutta och fortsatt försvar". Se også 1 Te7? Sg4!

4197. Bjarne Blikeng &
Nils A.Bakke
Dagbladet (Oslo)
1970-01-28



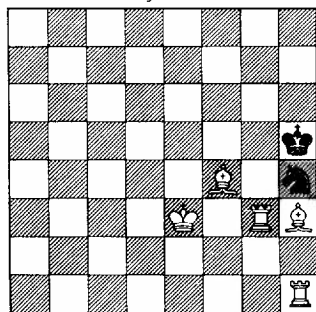
3# 2+3

4198. V.Tschepiznyj
6145, Springaren 1987/9
Tilegnet SPK-mødet
1987-07-28



2# 5+2

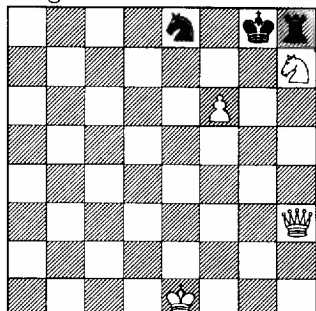
4199. Lars Larsen
319, Frederiksborg
Amtsavis 1941-08-24



2#

5+2

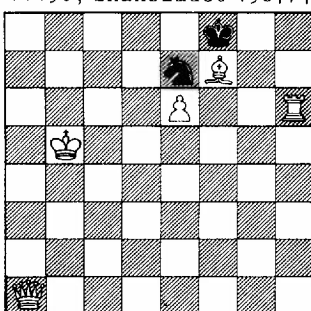
4200.
Lars Larsen
Original



2#

4+3

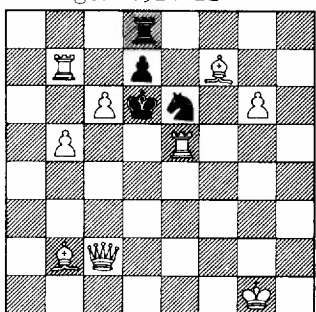
4201. Lennart Larsson
11490, Skakbladet 1987/7



3#

5+2

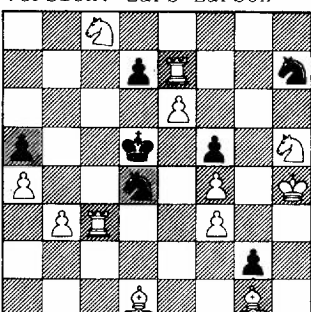
4203.
Bruno Sommer
1 PR Teplitz-Schönauer
Anzeiger 1921-22



2#

9+4

4204. K.A.K.Larsen
5214, Arbejder-Skak
1960/5 1 HO
Version: Lars Larsen



2#

12+7

Miniaturer ligger ikke rigtigt for mig. Gør vi et ventetræk i 4199, f.eks. 1 Th2? finder vi undertrusler efter 1 - Sf5+/Sg2+ 2 LxS#, og da 1 - Sg6 bevirker 2 Lg4#, kan vi med lidt god vilje kalde 1 - Sf3! et f.f. 1 Tg7 truer 2 Lg4#. 1 - Sg6 2 Th7#. 1 Tg8? Sg6!

4200, med tre modelmætter, undgår papirkurven, fordi forførelsen finder en ny undertrussel (u.t.). 1 Dd7? S- 2 Dg7#. 1 - Sxf6! 1 Dh5 Sxf6 2 Dg6# (u.t.). 1 - Sg7! et nyt fortsat forsvar (f.f.) 2 f7#. 1 - TxS 2 Dxe8#.

4201, som jeg løste "fra bladet" på en rejse, har utvivlsomt henrykket mange løsere, man falder uundgåeligt i vandet med 1 Df6? Sg6 2 Lxg6+; men 1 - Sg8! 2 Th7 Sxd! (2 LxS+ Ke8). I løsningen kommer to f.f. efter hinanden: 1 Tg6 S- 2 Da3+. 1 - SxT 2 Df6 S-/Se7 3 e7/Dh6#.

Inden vi helt forlader miniaturerne, beder jeg løserne ofre fem minutter på dette beskedne forsøg: 4202, Lars Larsen, original: Kb5 Da3 Lf5

Sd2 - Ka1 Sa2 Sc1 Ba4. 4+4. 2#. 1 Lb1. De to forførelser 1 Kxa4? Sd3! og 1 Le6? Sb3! viser analoge parader. Noget af det rigtige. Er der forbedringsmuligheder?

I Breuerbogen støder vi på den smukke, dybsindige 4203. Hvid må hindre kongeflugt e7-f6 og samtidig tømme Se6. 1 Df2? Ke7/S- 2 La3/Do5#, men 1 - dxc6! 1 Df5? S- 2 La3#, men 1 - Sc5! f.f. Samme u.t., La3, efter 1 Te4? S-, men 1 - Kd5 2 Td4+ Ke5! tilsvarende 1 Te3? Kd5 2 Td3+ Ke4! 1 Te2? Sc5! (2 Dh2?). 1 Te1 S-/Sc5 2 La3/Dh2#; 1 - Kd5/Ke7 2 Td1/Do5#; 1 - dxc6 2 Dxc6#.

I bogen "PROBLEMSKAK LARSEN" fandt jeg 4204. Jeg har taget mig den frihed at erstatte tre hvide bønder med de to springere i h-linien. Derved får opgaven en sjette tematisk forførelse. Undertruslen Tc5 lurer; men der er trækpligt. 1 Tc1? Sc2! 1 Lc2? Sxf3+! 1 Tc4?/Le2? Sxb3! 1 Te8? Sxe6! 1 Kg3? Se2+! 1 Kh3? Sg5+! Løsningen 1 Tc7 hidfø-

rer et nyt f.f. 1 - Sc6 2 Tcxd7#; 1 - Sxb3/Sxf3+/Sxe6 2 Lxb3/Lxf3/Textd7#; 1 - d6/Sh7- 2 Sb6/Sf6#.

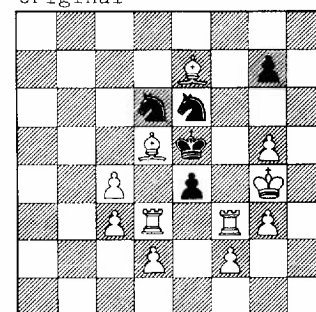
4205 vil falde i løsernes smag; men en del vil måske overse den udmærkede forførelse 1 Ld6? Sort må nu yde f.f. mod undertruslen Dg8#. 1 - Se6; men nu går det galt efter 2 Ta4! Man kan tale om fortsat forsvar af 2. grad ved 1 - Sf7 2 Ta4 SxL! 1 g7 Se6 2 g8T (2 g8S? Sc7!). 1 - Sf7 2 g8S Sd6 3 cxd6# (2 g8T? Se5!).

4206 behandler et af mine yndlingssemner: fortsat forsvar ved selvbinding. Intuitivt valgte jeg som nøgle et kongetræk i forventning om, at det ville give nogle forførelser og desuden yde et rimeligt værn mod biløsning. 1 Ke7 trækvang. 1 - S-/Sd3 2 d6 Sxb2 3 Tf3#. 1 - Sxd5+, hovedvarianten, besvares med 2 Kd6; ny trækvang 2 - S-/Sxc7 f.f. 3 Tf4/Tf5#; 2 - b5/Sf6 3 SxS/Txf6#; 1 - Se6 2 KxS 3 Se8#; 1 - b5 2 Tf5 Se6 3 SxS#. 1 Ke5? afvises ved 1 - Sd3+. 1 Te7? Sh5+ 2 Kf7 Sf6! En særlig glæde fandt jeg i forførelsen 1 d6? Det er den, der giver opgaven plads her. Eneste forsvar er 1 - Sd5+. 2 Kg7 følges af 2 - b5. Vi spiller derfor 2 Ke5; men nu er selvbindingen 2 - Sxc7! effektiv, da 3 Tf5 ikke giver mat. Løserne i THE PROBLEMIST roste opgaven højt ("djævelsk vanskelig"); men jeg fik et mindre chok, da kommentaren sluttelig anførte en utematisk, upåagtet gendrivelse af 1 d6? Den fejl er nu rettet. Jeg har ganske vist været nødt til at tilføje fem brikker.

Ohne Fleiss kein Preis. Vi skal se to af mine seks versioner, som er forsøg på at forbedre 43/3411. Ideen er to bondetræk (bindingsmætter) som undertrusler. En passant-motivet er jo altid morsomt. 4207 er lovlig skematisk. 1 Tf6? Se6- 2 Lxd6#. 1 - Sxg5! 1 Tde3? Se6- 2 d4#; 1 - Sxc4 2 Tf5#; 1 - Sd4! 1 Tfe3 Se6-/Sd- 2 f4/Txe4#; 1 - Sf4 2 gxf4#.

Bedst af mine versioner er 4208, selvom den kun har én forførelse. Skinspil 1 - exd3+

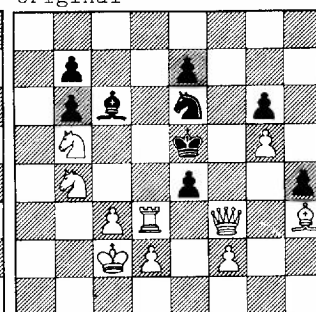
4207. Lars Larsen
Original



2#

11+5 2#

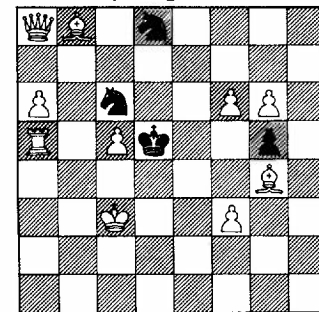
4208. Lars Larsen
Original



2#

10+9

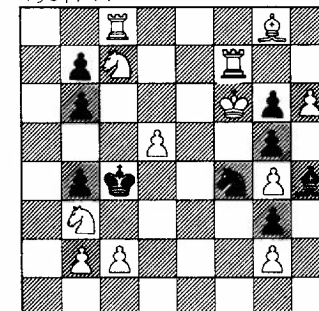
4205. Christer Jonsson
5 HO Herbert Hultberg
jub.-turn. 1986-87
Dom i Springaren 1987/3



3#

10+4

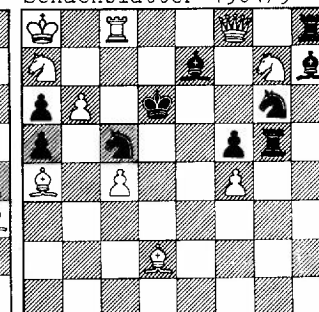
4206.
Lars Larsen
V. C7451, The Problemist
1987/11



3#

12+9

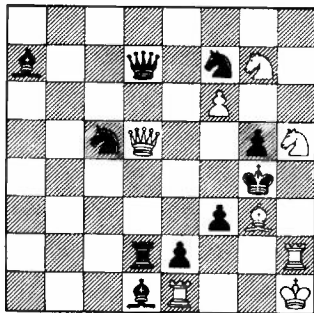
4209. Lars Larsen
V. 2985, Deutsche
Schachblätter 1984/9



2#

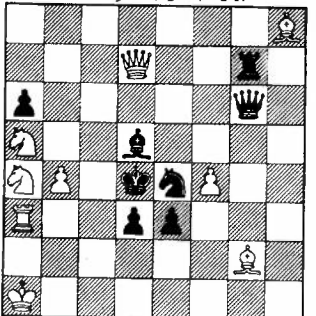
10+10

4210.
Andreas Schönholzer
3 PR Freie Presse
1969-70



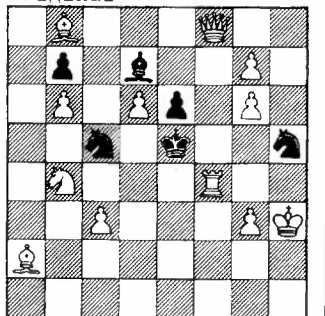
2# 8+10

4211.
Henrik Molnár
8234, Tidskrift för
Schack 1940/5 1 PR



2# 9+8

4212.
Lars Larsen
Original



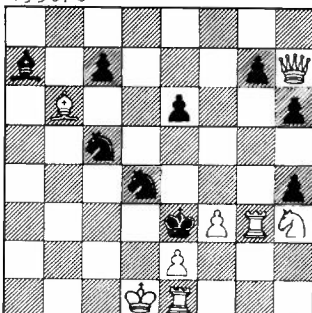
2# 12+6

2 Sxd3#. 1 Te3? S- 2 d4#; 1 - Ld5 2 Sd3#, men 1 - LxS! 2 Txe4? altså f.f. af sort løber. 1 De3 S- 2 f4#; 1 - Sd4+/Sf4/Sxg5 2 cxd4/Dd4/DxS#. Paradeveksling, som vi har set glimt af i 4207 og 4209 (ved hhv. 2 Lf6 og 2 Sd3#), er det bærende motiv i 4209. 1 Le3? sætter Sc5 i bevægelse; 1 - Sc- /Se6 2 Td8/Se8#; 1 - Sd7 2 Tc6#; 1 - Sb7! fortsat forsvar. 1 Df7 2 Dd5#. 1 - Lf6 2 Dc7#; 1 - Ld8/Lg8 2 Tc6/Se8# paradeveksling. 1 - Se6/Sxf4 2 Dxe6/Lxf4#. Dualen efter 1 - Lf8 kan beklages.

I de to følgende bruges den smidige sorte springer til valveforsvar. 4210, som jeg selv gengav i STELLA POLARIS marts 1972, benytter trusslen 2 Tg1#. 1 Lf2? Lb8! Denne løbers rækkevidde afskærer hvid med 1 Lf4. Men da sort nu ikke kan frygte u.t. De4, kan et ligegyldigt træk af springeren, 1 - Sc5-, redde situationen. 1 Le5? Se6! f.f. 2 Df5 er umulig, og 2 De4 nyteløs. 1 Ld6? Sd3! 2 DxD? 1 Lc7 Sc5-/Sd3/Se6 2 De4/DxD/Df5#. 4211 udmærker sig ved matandringer, medens Se4 åbner og spærrer for sin dronning. 1 Sc5? truer Td3#. 1 - S- 2 Dxd5#; 1 - Sc3/Sf6 2 Scb3/Se6#, men 1 - Sd6! (2 Da7?). 1 Sb2 S-/Sc3 2 DxD/Sb3#; 1 - Sd6/Sf6 2 Da7/Sc6#. Læg mærke til, at de to sidste matter ikke kan byttes om; det forhindres i begge tilfælde af en frigjort sort officer. Disse to frigrørende varianter viser stormtemaet, sammenlign 27/1990. Da B2-varianten 1 - Sc3 2 Sb3# skal fungere i forførelsen, har jeg måtte tilføje en sort Bd3.

Når en opgave driller, er det klogt at lade den "hvile" et stykke tid. Det er et godt råd til en løser, men sandelig også til en opgavekomponist. 4212 viser, hvorledes 4202 (i notation) udviklede sig, da jeg henoptog kampen med den: to tematiske spærringer blev til fire. 1 Lc7? Sb3! 2 Sd3? 1 Lb1? Sd3! 2 Te4? 1 c4? Se4! 1 Td4? Sf6! 2 Df4? 1 De7? Sxf4+. 1 Lc4. Bemærk, at S-paraderne deler felter med mattrækkene, nemlig d3, e4, f6 og f4.

4213. Lars Larsen
V. 721, Problemnoter
1956/8



2# 8+9

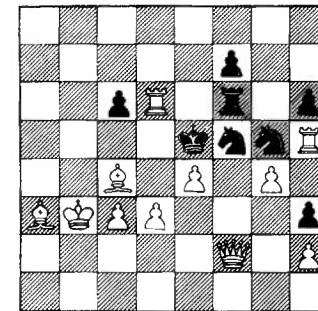
At nøglen er nærliggende, får man tilgive.

En trio med halvbundene sorte springere indledes med 4213. Også her ses liniespærringer; men rigtig god er opgaven nu ikke trods små forbedringer i årenes løb. Skinspil: 1 - Sxe2/Sxf3 2 De4/Dd3#. 1 Txxg7? truer 2 Dxxh6#. 1 - Se4 2 Dxe4#; 1 - Sf5! f.f. 1 Db1? 2 Dc1#; 1 - Sc2! 1 Dxxg7 Sxe2/Sxf3 2 Dc3/De5#; 1 - Se4 2 Dxd4#.

Som den eneste i nærværende trio viser

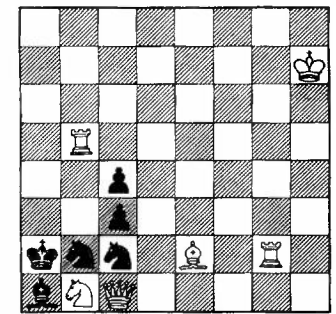
4214 fuldstændig halvbinding. Jeg kan tilslutte mig Olaf Bardas kommentar, at opgaven som Meredith "ligger langt over vanligt spalteniveau". 1 Lf1? strander desværre både på 1 - Sd4 og 1 - Se3 (2 Lxc4?), men begge parader er jo fortsat forsvar. 1 Ld1 Sb- 2 Da3# (Sxc3?). 1 - Sc2-/Sa3 2 Ta5/Sxc3#. En forførelsesentusiast kunne drømme om, at Sb2, ligesom sin kollega på c2, ville parere en undertrussel; f.eks., uden Bc4, 1 Ld1? Sc4!. Dette moderne ønske realiserer de sorte springere i 4215, hvis man bruger øjnene godt. 1 Lc5? afviser sort med 1 - Se6, der er f.f. mod undertrusslen 2 Dg3. 1 Txc6, træktvang. 1 - Sf-/Sd6 2 Dxf6/Tc5#; 1 - Sg-/Sxe4/Se6 2 Dg3/d4/Ld6#. I B pareres 1 Lb4? tematisk ved 1 - Sxd6! f.f. Derfor 1 Lc5 Sd4+/Sxd6 2 cxd4/Ld4#; 1 - Sg-/Se6 2 Dg3/Td5#. Da jeg foretog en let ændring af den oprindelige stilling og derved fjernede et par små dualer, bad forfatteren mig generelt om at skrive mit navn over diagrammet.

Det var en ordentlig springerdans! I seriens næste artikel vil jeg som nævnt skåne læseren for sorte springerparader og især koncentrere mig om sort tårn. Som overgang til denne forandring slutter jeg med 4216, der viser en kamp mellem tårn og springer på hver side. 1 Tc4/Td4? Te4? TdT! 1 Ta3?/T1a4? Sxg2! f.f. 1 Tb5? TxS 2 DxT#. 1 - Tc4! 1 Se4? Txg6 2 Sg5#; 1 - Sf3! 1 Tba4 Sf3/Sxg2 2 SxS/T1#.



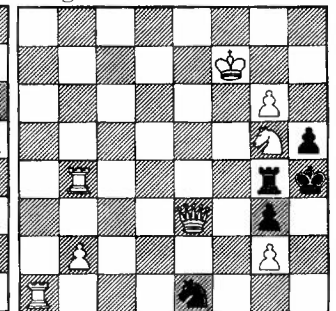
2# B: Bc6-d7 11+8

4214. Bjarne Blikeng
PR Dagbladet (Oslo)
1971-02-05



2# 6+6

4216.
Lars Larsen
Original



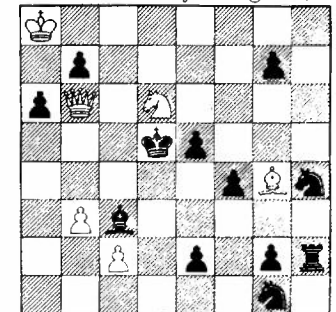
2# 8+5

HJERNEVRIDEREN ved Jan Mortensen

Percy Francis Blake (1873-12-06 - 1936-03-26) var på dødstridspunktet anerkendt som en af verdens største forfattere. Han og hans ven Godfrey Heathcote var de mest berømte af alle britiske forfattere, men mens Heathcote blev hædret ved en mindeturnering og en bog blev udgivet med hans opgaver, overgik en sådan hæder ikke Blake. For at råde nogen bod herpå udgav THE PROBLEMIST november 1971 et særhæfte med titlen P.F. BLAKE - A TRIBUTE OVERDUE.

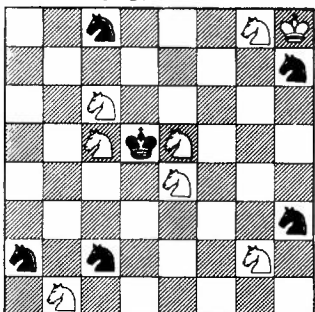
Chandler havde udvalgt de 76 opgaver, alle direkte i 2, 3 eller 4 træk. 4217 er en af de mest udviklede af Blakes opgaver i 3 træk. Så du skal ikke fortvivle, hvis du ikke kan klare den. Hjælpen er at finde side 117.

4217.
P.F. Blake
1 PR Kent Chess Assoc.
1920 (Bromley Kongres)



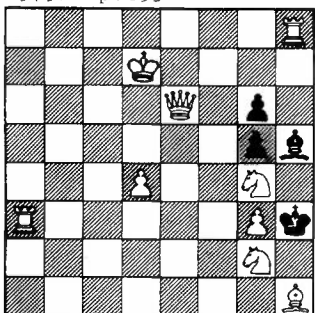
3# 6+12

4218. Gabriel Authier
Julehilsen 1953
964, L'Echiquier de
Paris 1953/11-12



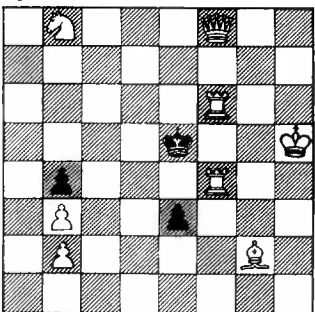
2# 8+6

4219.
Eugene A. Dugas
V. The Problemist
1979/1 p.295



2# flere løsninger 9+4

4220.
Siegfried Magner
V. Armee-Schachzeitung
1906



Se tekst 8+3

LØSERNES NYTÅRSKONKURRENCE ved Jan Mortensen

Fra samlingen af bizarre opgaver har vi igen foretaget et udvalg, der udgør årets nytårskonkurrence.

4218 er kun ejendommelig ved den overvældende mængde af springere.

I 4219 er der mere end én løsning; vi ønsker ikke alle løsninger indsendt, men blot antallet af løsninger.

I 4220 skal hvid og sort hver udføre 3 træk; hvid begynder. Derefter er der fremkommet en stilling, hvor sort konge har 8 flugtfelter. Bemærk, at det er sort, der har 8 flugtfelter, selv om det er sort, der har trukket sidst i stillingen.

I 4221 er der anbragt én brik på brættet. På de tre markerede felter skal der anbringes tre brikker (to af dem med kongerne), således at en korrekt tretrækker fremkommer.

4222, Dennison Nixon, 4960, Fairy Chess Review 1947/10 kræver intet diagram. Konstruer en stilling med 22 hvide og sorte brikker, alle bevægelige, hvor hjælpemat (sort bliver mat) i et hvilket som helst antal træk er umuligt. Forvandlede brikker er tilladt, men stillingen skal være legal. Der er naturligvis et utal af løsninger, men en løsning er tilstrækkelig.

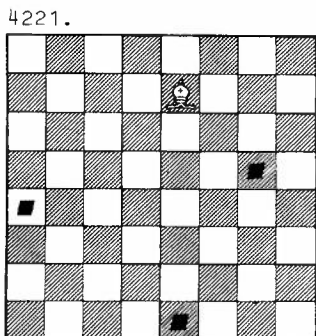
Pointstildeling: 4218: 1, 4219: 2, 4220: 3, 4221: 3 pr. løsning, 4222: 5 points.

Løsninger til: JAN MORTENSEN, Hovmarken 24, Fløng, 2640 Hedehusene inden 1989-02-15. Der udsættes et eksemplar af CHESS TATTOO REVISITED pr. påbegyndt fem indsendelser.

Her er en ekstra opgave, der ikke indgår i konkurrencen:

4223 Martin Gardner, Scientific American 1970/8:

Hvad er radius af den største cirkel, der kan tegnes gennem lutter sorte felter på et skakbræt, hvis felter er to cm.?

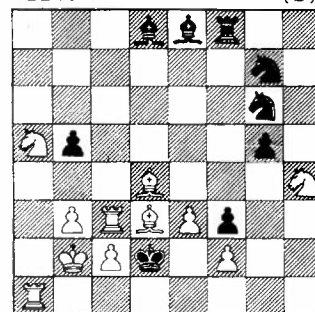


Se tekst 1+0

ORIGINALOPGAVER

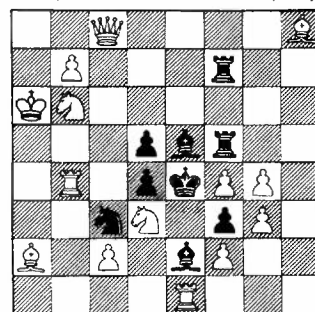
Originalopgaver sendes til:
JAN MORTENSEN, Hovmarken 24, Fløng,
DK-2640 Hedehusene, Danmark.
Løsninger og korrektioner sendes til:
HOLGER HELLEDIE, Damvej 52,
DK-8471 Sabro, Danmark. (Frist: 5/3 1989)

Hilding Frøberg &
Christer Jonsson
4224.



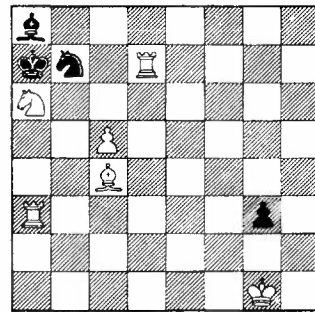
2# 11+9

Henk Prins &
Cornelis Groeneveld
4227.



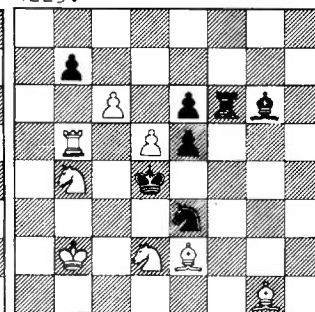
2# 14+9

R.J. Millour
Offenheim (F)
4230.



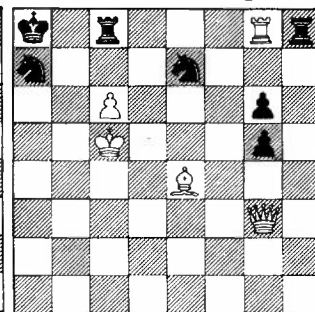
3# 2 løsninger 6+4

Fritz Hoffmann
Weissenfels (DDR)
4225.



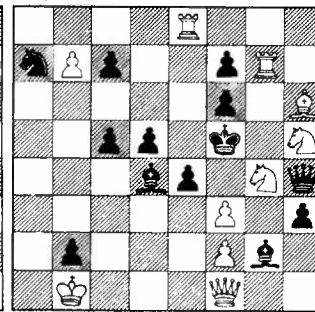
2# 8+7

Lars Larsen
Sønderborg (DK)
4228.



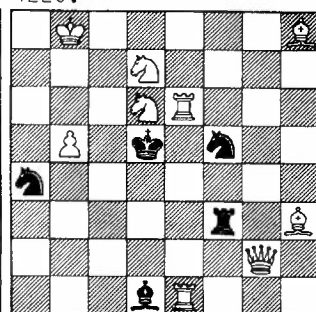
3# 5+7

A.N. Pankratjev &
Ivan Soroka
4231.



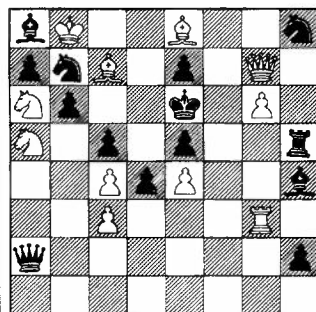
3# 10+13

Bo Lindgren
Lidingö (S)
4226.



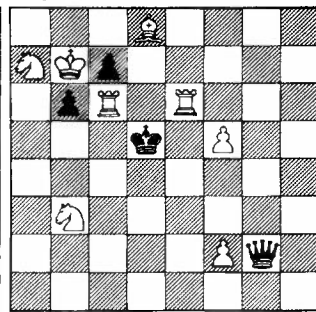
2# 9+5

Yehuda Lubton
Haifa (IL)
4229.



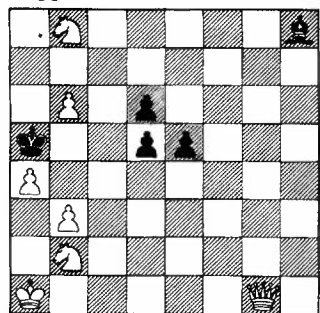
3# 11+14

Baló Tibor
Cluj-Napoca (R)
4232.



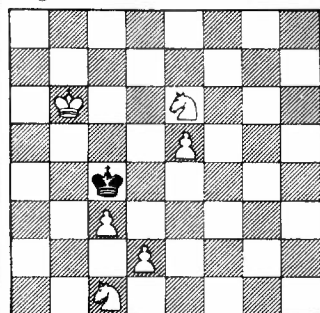
3# 8+4

Luigi Vitale
S.Maria Capua Vetere (I)
4233.



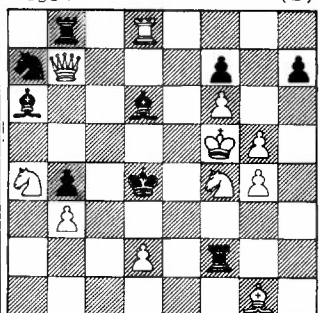
3#

Vladimir Kozhakin
Magadan (SU)
4234.



5#

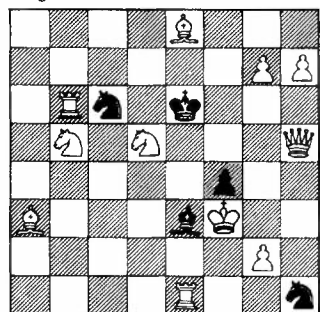
Alexander Hildebrand &
Manne Persson
4235. (S)



S2#

11+9

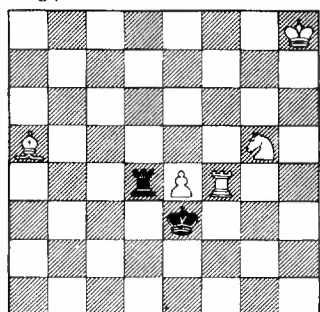
Zdeněk Libiš
Lysice (CS)
4236.



S4#

11+5

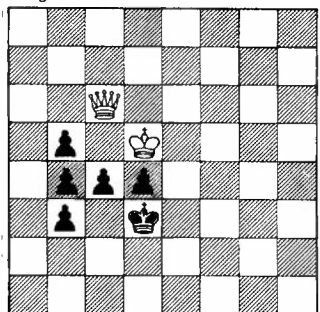
József Bajtaj
Héves (H)
4237.



H2# B: d4=sB

5+2

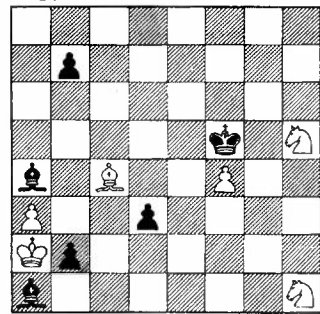
Espen Backe
Hamar (N)
4238.



H2# B: c6=hS

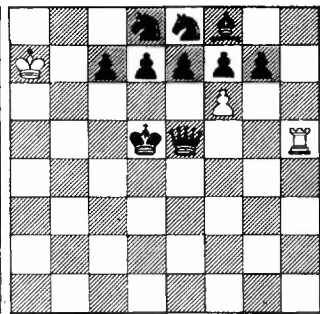
2+6

Radu Drăgoescu
Bucuresti (R)
4239.



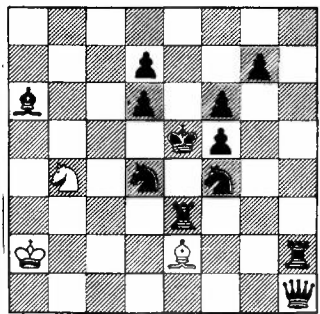
H2# B: Sh1-h2 6+6
C: Sh1-h8 D: Sh1-b3

Claude Goumondy
Paris (F)
4240.



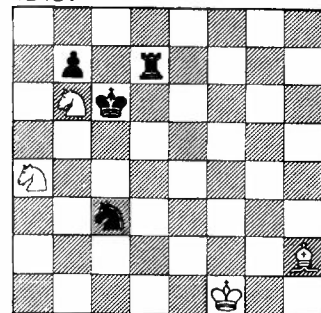
H2# B: Bf7-c6 3+10
C: Bc7-d6

Harald Grubert
Stadtroda (DDR)
4241.



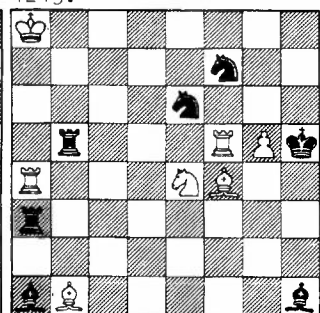
H2# B: Bd6-e6 3+12

Anders Lundström
Vindeln (S)
4242.



H2# 0.2.1.1 +
2.1.1.1 4+4

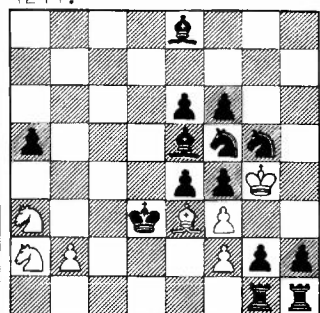
Franz Pachl
Ludwigshafen (D)
4243.



H2# 2.1.1.1

7+7

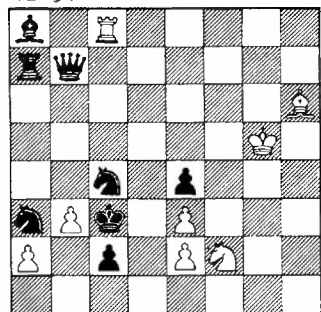
Lajos Riczu
Miskolc (H)
4244.



H2# 4.1.1.1

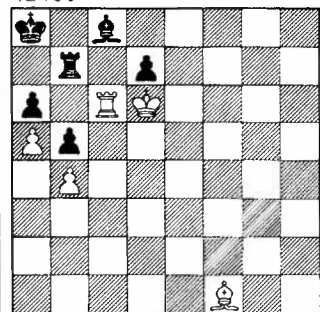
7+14

Ricardo de Mattos Vieira
Rio de Janeiro (BR)
4245.



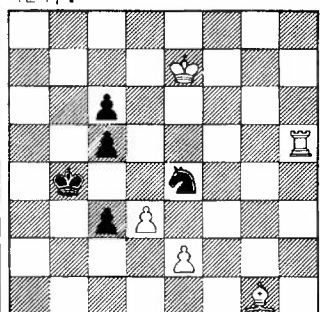
H2# 2.1.1.1 8+8

Armand Welde
Orkanger (N)
4246.



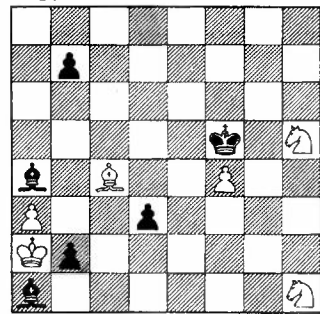
H2# 0.1.2.1 +
2.1.1.1 + 2.1.2.1 5+6

Toma Garai
Van Nuys (USA)
4247.



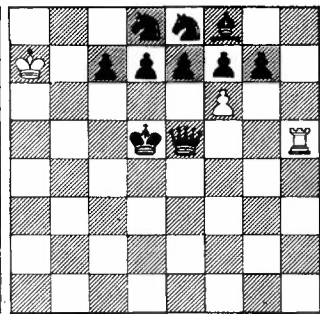
H3# 2.1.1.1.1.1 5+5

Radu Drăgoescu
Bucuresti (R)
4239.



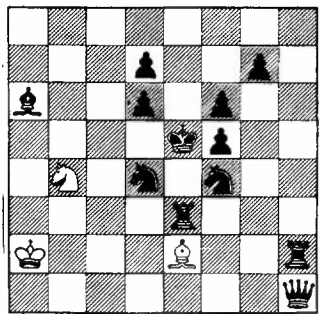
H2# B: Sh1-h2 6+6
C: Sh1-h8 D: Sh1-b3

Claude Goumondy
Paris (F)
4240.



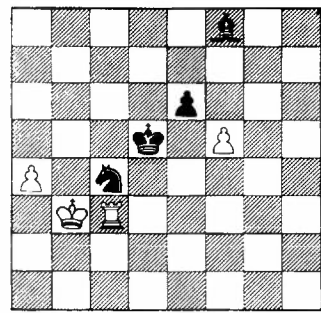
H2# B: Bf7-c6 3+10
C: Bc7-d6

Harald Grubert
Stadtroda (DDR)
4241.



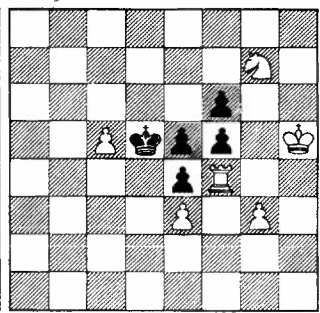
H2# B: Bd6-e6 3+12

Nicolae Popa
Arsura Vaslui (R)
4248.



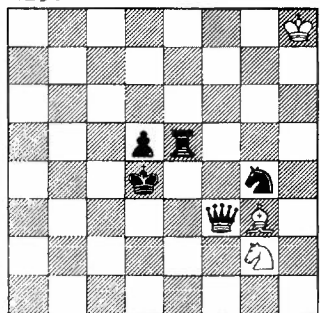
H3# 4+4

N.Ivanovskij
Archangelsk (SU)
4249.



H3#* 6+5

Miroslav Bilý
Nýrsko (CS)
4250.



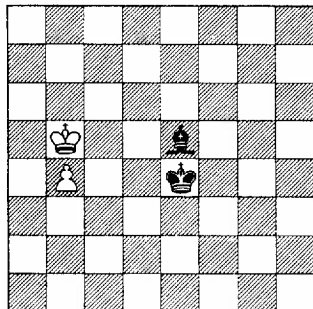
H4# B: Sg2 ↔ Lg3 3+5

Manfred Nieroba
Troisdorf (D)

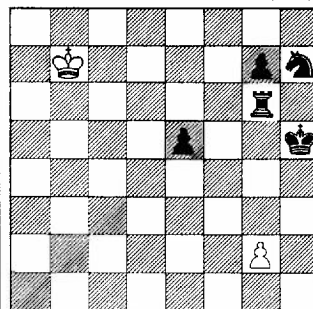
Willy Enggren
in memoriam
4252. (CS)

Bjarne Blikeng
Kristiansund (N)
4251.

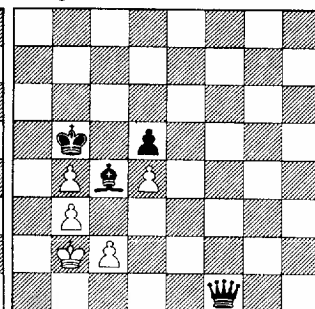
Miroslav Henrych &
Tibor Csoltó
4252. (CS)



H5# B: hKe6 2+2

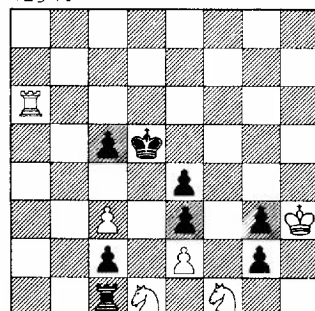


H5# B: Sh7-f4 2+5



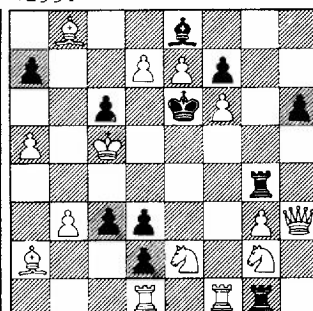
H5# 0.1.... 5+4

György Bakcsi
Budapest (H)
4254.



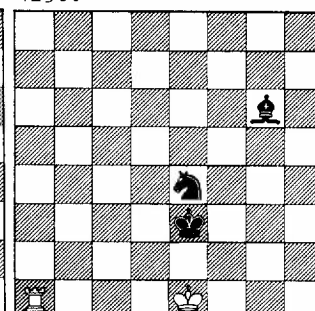
Serie-H3# 2 løs- 6+8
B: Be4-e5 ninger

Unto Heinonen
Helsinki (SF)
4255.



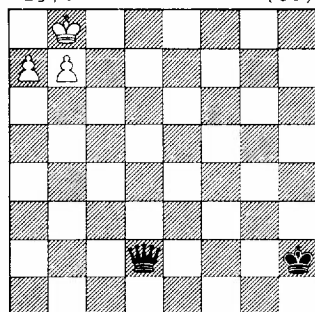
S3# maximummer 14+11

Henrik Juel
Kokkedal (DK)
4256.



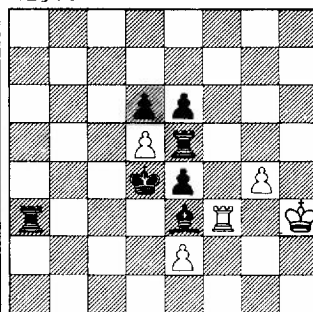
S6# maximummer 2+3
B: Lg6-h3

S.Krstev, V.Kirillov &
A.Selivanov
4257. (SU)



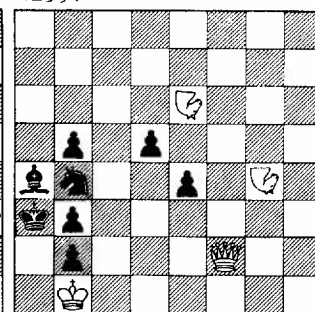
S4# maximummer 3+2
B: hLa7 S5# maximummer

Dieter Müller
Karl-Marx-Stadt (DDR)
4258. (SU)



Serie-H4# 5+7
B: g4=hS

Ivan Soroka
Lvov (SU)
4259.



S2# 4+8
Natryttere e6, g4

LØSNINGER

til nr. 51, juli 1988
ved HOLGER HELLEDIE

Signaturforklaring:

PK = Peter Koefoed (DK)
JB = Jørgen Børner (N)
TC = Thorwald Christiansen (DK)
LS = Leif Schmidt (DK)
LL = Lars Larsen (DK)
BB = Bjarne Blikeng (N)
LV = Luigi Vitale (I)
FH = Fritz Hoffmann (DDR)
AW = Armand Welde (N)
LeL = Lennart Larsson (S)
SC = Steen Christensen (DK)
EB = Eric Bartel (BRD)
GS = Günter Schiller (DDR)

4044 (Ageev & Etmischev): 1 Se2!
tr. 2 Dd4/Txf4#. 1 - Sd3/Sd5 2
Sxf6/Sc5#. Frigørelser med dual-
forhindring, intet nyt (LL). Et
interessant tema (LeL).

4045 (Byljevski): 1 Sd5! tr. 2
Te7#. 1 - Lb4/Ld8/Dd7/Db4 2 Sc7/
Sg7/Tf8/Lc6#. Blokader og dæk-slip.
Hvorfor Ba3? (LL).

4046 (Dragoescu): Sk. 1 - Ke4 2
Tc4#. Løsn. 1 Kf5! træktvang. 1 -
Kd5/c4/d5 2 Dg3/Td2/Dc3#. Bb5 ver-
rät zu viel. Sonst wäre der Flucht-
wechsel gut (FH).

4047 (Groeneveld): Sk. 1 - Tf6/Lf6
2 Te5/Lf5#. Forf. 1 Sef6? Txf6! og
1 Sgf6? Lxf6! Løsn. 1 Lf6! tr. 2
Te5/Lf5#. 1 - Txf6/Lxf6/Dxe4/Txd5/
Sd6+ 2 Te5/Lf5/Dxe4/Te7/T7xd6#. Eine
interessante Diskussion zum
Thema Nowotny (FH). BB gør opmærk-
som på den "uff - uvirksomme dron-
ning". Men megen ros til opgaven.

4048 (Hoffmann): Forf. 1 gxf4?
Se2/Sxc5 2 Dh1/Sxb4#, men Sf6!
Løsn. 1 axb4! tr. 2 c4#. 1 - Sxc2/
Sxe5 2 Da8/Sxf4#. "Vari-Echo" par-
weise ausgeführt (forf.). Karakter:
En god opgave (BB). Den ana-
loge forførelse hæver opgaven be-
tydeligt. Klart bedst af hæftets
totrækkere (LL).

4049 (Kitschigin): Trækpligt!
Forf. 1 Dd7? Kc3! 1 De5? c3! Løsn.
1 De8! Kc3/c3/Ka3 2 De3/Da4/Da4#. Auf
Distanz gegangen, um alles gut
überblicken (FH). Miniatur med fin
nyckel (LeL).

4050 (Kuzmischev): 1 Sg4+ Kf4/Kf3/
Kxd3/Kd4 2 Df5/o-o/o-o-o/Dc4#. Die
beiden Rochaden sind gut einge-
baut. Gefällt mir (EB). Pretty good
(LV).

4051 (Lider): 1 Sb6+/Sf6+? LxS!
Forf. 1 Tc7? Lxc7/c5/Td7 2 Sf6/
Txc5/Txd7#, men 1 - e5! Løsn. 1
Te7! tr. 2 Sf6#. 1 - Lxe7/e5/Td7 2
Sb6/Txe5/Txd7#. En med løsningen
analog forførelse utgör värdet i
denne trevliga småsak (LeL).

4052 (Popa): Forf. 1 Txc6? Te6!
Løsn. 1 La4! tr. 2 Db5#. 1 - Tb6+/
Sd6/Lb4/d3/Tc6/Sxf5 2 Sxb6/Sc7/
Sxb4/Dxd3/Lxc6/Dc4#. Lustige Vari-
antensuchen - viele Wege bieten
sich an (FH). Ret vanskelig, men
et tema kan jeg ikke se (LL).

4053 (Puiu): 1d7! tr. 2 d8D+ Sd6/
Dd7 3 Se7/Sb4#. 1 - Kc6/Th7/c6 2
dxc8D+/Sf6+/Lxh5 og 3 Se7/d8S/Sf6#. A
nice setting with a simple key
(LV). Opgaven har gode takter men
overbeviser ikke den kritiske lø-
ser (LL).

4054 (Pustyljnikov & Rezvov): Forf.
1 Dxc3? tr. 2 De1+/Txc7+ men 1 -
Tad5! Løsn. 1 De7 tr. 2 Db4#. 1 -
Tec5/Tac5 2 fxe4/Td4 Td5/To5 3 Db4/
Txc4# og 1 Tab5/Lc5/c5 2 Dxc7+!
Tiltaler mig meget; ikke så svar,
men de mange spærringer fungerer
udmærket (PK).

4055 (Böttger & Müller): Forf. 1
Ke7? Se-! Løsn. 1 Te4! tr. 2 Ke7 og
3 Sxc7#. 1 - Shf4 2 Ke7 Se6 3 Td4+
S2xd4/S6xd4 4 Sc3/Sc7#. Vakker og
stilfuld tysk duett (AW). Lidt tynd
med kort trussel og kun én variant
(SC). Det sidste var flere enige
med SC i.

4056 (Hildebrand): Trækpligt. 1 -
gxf3 2 Txf3 Tg4#. Løsn. 1 hxf4
hxf4/fxf4 2 Tg1/Dxg5 Txf5/fxf5#. Det
stille træk 2 Tg1 er smukt.

4057 (Kruk): Forf. 1 Tee4/Tge4?
Sxg4/dxe2! Løsn. 1 Db8! tr. 2 Dxb2
Dxb2#. 1 - Sxg4/dxe2 2 Txc2+/Txc2+
Dxc2#. En fiks idé, hvor to af de
tre hvide garderinger af feltet g2
må elimineres (BB).

4058 (Skovlund): 1a8T! træktvang.
1 - Dxc6/Dxh4/g2 2 Sxe4+/Tf8+/Df2+

Dxe4/Sf7/Sf3#, men ikke 1 a8D? Dxb6! Også denne gang fangede Skovlund nogle løsere med forførelsen. 4059 (Madsen): 1 Db5! trækvang. 1 - Dxe7/Dxd7/Da5/De8/Dxb8/Lxd7 2 De4+/Dd5+/Dd5+/Dbc6+/Dcc6+ og Dd1+/Dbc6+ og 3 Db1+/Dd1+/Dd1+/Dc6+/Db2+/Dd1+. Forf. 1 Dd6? De7! og 1 Ddc4? Dxb8!

4060 (Chivu): Tilsigtet løsning var 1 b3 b5 2 Lc1 b4 3 Db2 f6 4 Sd4 f5 5 g5 f4 6 Ld2 f3 7 Lc3 bxc3 8 Dd2+ cxd2 9 Se2 fxe2#, men flere biløsninger. F.eks. 1 Ld6 b5 2 Lf4 b4 3 Lc1 b3 4 Dc6 f6 5 g5 fxe2 6 Lg2 g4 7 Dc7 g3 8 Dc6 gxf2 9 Dc2+ bxc2# og 1 Lb4 b5 2 Dc6 f6 3 Le1 b4 4 Dc5 b3 5 Sd4 f5 6 g5 f4 7 Se2 f3 8 Dc1 fxe2#. Opgaven formentlig helt umulig at reparere.

4061 (Jørgensen & Petersen): Også denne opgave ødelægges af flere biløsninger. Som i den forrige giver bondemarcherne hvid for megen tid til at arrangere sine brikker. Tilsigtet var 1 La1 e6 2 Dh5 exf5 3 Dh2 f4 4 Sc6 dxc6 5 Kc3 c5 6 Td2 c4 7 Kc2+ c3 8 De2 fxe3 9 Se4 exd2 10 Db5+ Kd4 11 Kd1 Ke3 12 Db6+ Kd3 13 Le6 c2#. Biløsninger 1 Kb3 e6 2 Dg6 exf5 3 Lh5 f4 4 Kc2 fxe3 5 Td5 Kf4 6 Kd1 e2 7 Ke1 Ke3 8 Se6 dxe6 9 Le5 exd5 og 12 - d2# eller 1 Le1 e6 2 Sd5 Kxd6 3 De7 Ke5 4 Td1 d6 5 Sf6 d5 6 Kc3 d4 7 Kd3 dxe3 8 Ke2 Kf4 9 Sh5+ Ke5 10 f4+ Ke4 11 Lh3 e5 12 Dc7 exf4 13 Lf1 f3#. Det var trist med disse biløsninger - men tanken var pæn: Tak for tilegnelsen (LS). Illegal stilling påvist af PK.

4062 (Fougiaxis): 1 Lb4 Tg2 2 Sc3 Sc5# og 1 Td5 Lb6 2 Sd6 Sd4#. Exchange of roles between Tg5/Lc5 (unpin/selfpin) and Se4/Sb5 (self-block/mate) (forf.). 4 Entfesselungen in schönen Parallelität (FH). Denne duplexen fortjener en præmie (BB). God harmoni mellem de to løsninger (TC). Smukt arbejde. Fuldstændig analogi i de to løsninger, og så i en så let og luftig stilling (PK). Lutter ros.

4063 (Goumondy): 1 De1 Le7+ 2 De5 Td4#. 1 Tg6 Td4+ 2 Te6 Le7#. Funktionswechsel der weissen Figuren. Schon oft gesehen (EB). Min honnør til Goumondy for et fint stykke arbejde (BB). Jeg bryder mig ellers ikke meget om trækombinationer. Men denne opgave er flot og svær (LL).

4064 (Larsen): A: 1 Te3 d3 2 Tg4 Df7#. B: 1 Tg4 Dh6 2 g2 De3#. C: 1 Kf4 Dh8 2 Tf3 Dd4#. D: 1 g2 Kd1 2 Tg3 Df5#. Es fehlt Einheitlichkeit - Schade (FH). Hochnutzungen (GS). Hübsche Mattbilder-Schau (EB).

4065 (Nieroba & Lundström): A: 1 e1S Se3 2 Ke2 Ld1#. B: 1 g3 Sf4 2 Kg4 Lh5#. Harmonisch (GS). Modelmatten spejler sig i sveden på min pande (LL).

4066 (Soroka): A: 1 Sc7 Lxc6 2 e5 Lb4#. B: 1 Ld7 Sxc6 2 e6 Le5#. Nydelige modellmatten (AW). Hervorragende Blockwechsel - sehr gefällig (FH).

4067 (Vieira): 1 e5 Ta6 2 e4 Tf6#. 1 Sc3 Ta3 2 Se4 Tf3#. 1 Lg6 Lc3 2 Le4 Ld2#. 1 Txe2 Txa2 2 Te4 Tf2#. 1 Db4 Lg7 2 De4 Lxh6#. 5xblokade på e4 av sort. Flott! (JB). Der absolut beste Zweier dieser Serie (EB). 4068 (Larsen): 1 Kg6 Sc4 2 Kh5 Se5 3 Dh4 Lg6#. Hübsche Miniatur (GS). Fin lille debutopgave. Bliv ved med det Kjeld (LS). JB foreslår en interesserant tvilling: +sBh5 med løsningen 1 Dg6 Sc2 2 Dg7 Se3+ 3 Kh6 Sg4#. Korrekt? - og hvad siger forfatteren?

4069 (Petite): A: 1 c5 Sc6 2 Kc4 Kc2 3 Dd5 La6#. B: 1 Ke5 Ke3 2 Dd5 Sh6 3 d6 Sg4#. Tog mig over 2 timer (LL). Til trods for det ringe brikmateriale voldte opgaven tilsydladende flere løsere besvær. Jeg har selv lavet noget lignende engang: 4260 H.Helledie, Aachener Nachrichten 23-10-71: Ke2 Le7Se8 - Kd4 Sf5 Bd5. B: f5=D. H2#. A: 1 Ke4 Ld6 2 d4 Sf6#. B: 1 Dc8 Sd6 2 Dc5 Lf6#. Ikke samme sværhedsgrad, men med modelmatten i begge løsninger.

4070 (Hraba & Berg): 1 e6! Kb5 2 e5 Kc6 3 Sd6 Lb7! 4 Sf5 Kc5#. Tempoverlust bei Weiss und Schwarz. Ein ganz schwieriges Thema. Hier durch eine grandiose Idee glanzvoll gemeistert. Bravo! (EB).

4071 (Atanasievic): A: 1 h3! Tc1 2 h4 Tc8 ... 6 h8D+ Tc8 7 Db2+ Kc7 8 Dxd2 Th8 9 Dh2+ Txx2 10 Ka7 Ta2#, og B: 1 h4! Tc1 ... 5 h8L Tc1 6 Lxd4 Tc8 7 La7+ Kc7 8 Lg1 Th8 9 Lh2+ Txx2 10 Ka7 Ta2#. Langsamer und schneller Excelsior (forf.). God opgave, hvor poenget er rigtig tempo med h-bonden (JB).

4072 (Bakcsi): Forf. 1 b5? Le4! og nu går 2 b6? Lc6# ikke, som flere

løsere har foreslået. Hvad med feltet b4? Løsn. 1 Dh1! tr. 2 b5 Td4#. 1 - Le4/Se4/Txd4 2 Sf3/Sb5/c6 Lc6/Sxc5/Txb4#. Snedig opgave (AW). En fortrinlig fremstilling af fuldstændig hvid halvbinding (LL).

4073 (Bartel): 1 c1T h8L 2 Tc3 Lxc3= 1 c1S h8D 2 Sb3 Dc3=. Når vi taler om AUV med få brikker må EB vist være mesteren.

4074 (Bilý): A: 1 - Kc8 2 Ta3 Kd7 3 Td3 cxd3 4 c4 d4#. B: 1 - c3 2 Kd6 c4 3 Gd4 exd4 4 Te5 d5#. Chameleon-Echo (GS). Fordringen kunne være H3#, men de hvide ventetræk er et fint bitema.

4075 (Dysted): HD laver svære opgaver. I modsætning til nr. 4060 og 4061 har en enkelt løser dog her fundet den tilsigtede løsning 1 Kd7 Sd3 2 Gc2 Sf2 3 Gg2 Kg7 4 Gg8 Sg4 5 Ke8 Gg5 6 Gd8 Sf6#. Flere biløsninger bl.a. 1 Kd7 Sc2 2 Gb1 Kg7 3 Gd3 Se3 4 Gd8 Sg4 5 Ke7 Gg5 6 Ke8 Sf6# og 1 Kd6 Kf7 2 Ge7 Gd1 3 Gc5 Sf3 4 Kc7 Gg4 5 Gc8 Sd4 6 Kd8 Se6#.

4076 (Heinonen): 1 h1D 3 Da1 4 Lb2 5 Sc1 6 Sa2 7 c1L 8 Kc2 10 f1S 11 Sd2 14 f1T 16 Tb3 17 c3 De2=. Alforvandling - et godt puslespil (LS). Imponerende: Alforvandling, sD på besøg i tre hjørner og endelig et maskineri, der kører som smurt (PK).

4077 (Ivanovskij): 4 Kxe4 9 Ka1 10 Lb1 11 Te4 b2#. Opskriften mangler både salt og pepper (BB). Ja!

4078 (Jonsson): 5 h1L 6 Ld5 10 c1L 12 Lc7 15 Kd6 16 Te5 21 f1T 23 Te6 28 f1T 30 Td7 Sc8#. Flot, flot motivation for trækfølgen. Som Jonssons øvrige serietrækere.

4079 (Røpke): 1 Kb3-a2 a2-a1S+. Analysen er enkel.



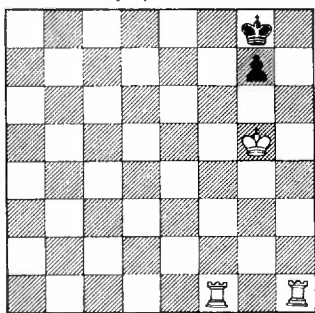
Følgende originalopgaver i dette hæfte er computertestede: 4224-4248, 4254-4255, 4257-4259.



LØSERLISTE

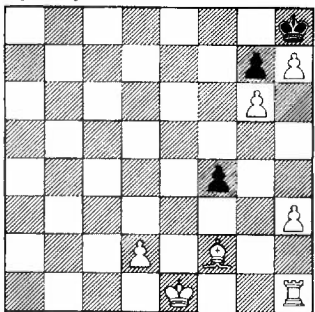
MAXIMUM nr. 51.....	114/362(13)
Steen Christensen....	98/387(11)
Bent M.Muus.....	95/336(02)
Iver Pedersen.....	93/256(10)
Peter Koefoed.....	90/049(03)
Leif Schmidt.....	86/386(09)
Günter Schiller, DDR.	86/021(08)
Gerhard Naujoks, S...	86/202(02)
Nicolae Chivu, R.....	84/179(01)
Jørgen Børner, N.....	83/045(08)
Henning Dysted.....	83/256(08)
Thorwald Christiansen	82/313(07)
Lars Larsen.....	80/066(09)
Torsten Linss, DDR...	79/391(01)
Armand Welde, N.....	65/095(04)
Lennart Larsson, S...	63/354
Manfred Nieroba, BRD.	62/261(03)
Erich Bartel, BRD....	56/164
Bjarne Blikeng, N.....	54/322(05)
Ove Kroll.....	49/058(06)
Karen E.Frydendahl...	39/112(01)
Fritz Hoffmann, DDR..	38/084
Kjeld Larsen.....	30/175(01)
Harald Rüdiger, DDR..	30/141(01)
Luigi Vitale, I.....	28/383(01)
Axel Tipsmark.....	25/177(02)
Vigh-Tarsonyi, R.	
+ nr. 50/19	18/076(02)
Nicolaj P.Budkov,USSR	
+ nr. 49/50	/115(06)
Mange timers arbejde, og måske måneders ventetid på at få opgaven offentliggjort er ofte ødelagt, når opgaven viser sig at være biløselig. For deltagerne i løserturneringen er der derimod ekstra points at tjene, og disse er næsten altid afgørende for en topplacering. Således også denne gang. Steen Christensen blev bedste løser, og fører fortsat klart i kampen om at blive årets bedste løser. Desværre forlyder det, at Steen vil holde pause i 1989. Løserpræmier sendes til Peter Koefoed, Günter Schiller, Jørgen Børner, Lars Larsen og Nicolaj Budkov. Tarsonyi og Budkov er godskrevet hhv. 18 og 162 points for nr. 50 og 50/51. Med originalopgaverne i dette nummer starter kampen om at blive "årets bedste løser" i 1989. Bemærk de nye løserregler, der er vedlagt som bilag.	

4261. Herbert Hultberg
9313, Tidskrift för
Schack 1947/11-12



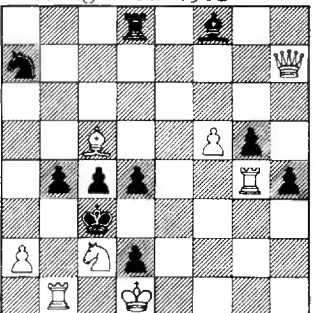
3# 3+2

4262. Herbert Hultberg
1157, Suomen Shakki
1980/9 1 RO



4# 7+3

4263. Michael Keller
Schweizerische Schach-
zeitung 1 PR 1982



3# 8+10

SCHACKPROBLEM I URVAL

ved Bengt Ingre, Mora, Sverige

Jag har under 1988 lett en schackspalt i den svenska provinstitidningen MORA TIDNING. I spalten har jag reproducerat många av mina favoritproblem. Föreliggande kavalkad, sammanställd för THEMA DANICUMS läsare, är ett urval av dessa problem, de tolv problem som särskilt rönt intresse i min spalt. Håll till godo!

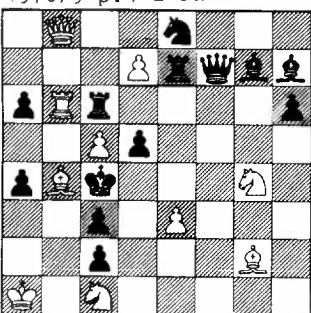
Herbert Hultberg, en av Sveriges mest kända schackproblemister, utkom i dagarna med en bok: "ETT OCH ANNAT" (1988/Walther Jørgensen tryk), om sina schackproblem. Vi saxar därur 4261. Problemet är en s.k. asymmetriuppgift, en problemeffekt, som Hultberg studerat ingående. Trots den symmetriska ställningen duger bara 1 Th6! som lösning. - Ej 1 Tf6?

Schackspelaren tvekar ibland inför rockaden. För kungen i säkerhet eller in i ett farligt hörn? Herbert Hultberg har i 4262 spunnit på denna idé. Det gäller för vit att få sitt torn via f1 till f8. Dra 1 o-o eller 1 Tf1? På 1 Tf1 följer 1-f3 2 Lg1 f2+ 3 Kd1 fxc1D! Dåligt är också 3 Ke2 fxc1S+! Alltså 1 o-o f3 2 Le1 f2+ 3 Kh2 fxe1 4 Tf8#.

4263. Av ställningen att döma tycks svart ha ett motspel mot eventuella attacker genom att blockera rutan d6 och på så sätt avstänga linjer. Undersöker vi närmare detta, så ser vi att 1 - Td6 följs av 2 Lxb4+ med matt i nästa drag, och 1 - Ld6 följs av 2 Lxd4+.

I lösningen struntar vit nu helt sonika i att dessa varianter står dukade och klara. Handrar 1 Dc7 med hotet 2 Dh2 och 3 Dxd2#. Och om nu 1 - Td6, så 2 Lxd4+, och om 1 - Ld6 så följer 2 Lxb4+! Alltså en omkastning följer. Varianterna från försöksspelet byter plats, detta möjliggjort genom bonden c4:s indirekta fångsling!

4264. Samuil Lejtes
(12), Problem
1976/9 p.4 2 PR



3# 10+13

Schackproblem utnyttjar ofta någon viss geometrisk effekt i sina tema. Detta ligger ju nära till hands när man har pjäser av olika gångart nära varandra. Ett av dessa mera spektakulära geometriska temana är förföljelse-temat, eller som det också kallas Loschinskijtemat, efter den store ryske schackproblemisten Lev Loschinskij 1913-1976.

I 4264 ser vi temat mycket tydligt och vackert utfört. Det svarta tornet förföljs av sin vita namne. Vit inleder med 1 La3 och hotar nu 2 Tb4+ Kxc5 och avdragsmatt genom att vita tornet drar undan på 4:a raden.

Svart drar undan sitt torn på c6 för att få flykttält. Sålunda 1 - Td6 2 Tc6; 1 - Te6 2 Td6; 1 - Tf6 2 Te6 och 1 - Tg6 2 Tf6. Vit orsakar genom denna förföljelse ett dubbelhot 3 Db4# och ytterligare ett genom att svart torn och vitt torn skurit av var sin svart pjäs. T ex på 1 - Tg6 2 Tf6 kan ske 2 - a5 3 Lf1# genom att såväl Df7 som Lh7 är avskurna.

Ett schackproblem med mycket harmoni i sitt spel är 4265, som löses med 1 Tc7! notande 2 Lc4+ bxc4 3 bxc4#, och temavarianterna i försvaret: 1 - Tc6 2 Dd6+ Kxd6 3 Td7# och 1 - Ld3 2 De4+ Kxe4 3 Lg2#. Draget 1 Tc7! som överskrider det kritiska fältet c4 för att göra maten möjlig, kallas i schackproblemistkretsar för ett antikritiskt drag, och den geometriska effekt Kalinin här arbetat med, i att vit D går just till det fält svart lämnat, 1 - Tc6 2 Dd6+ och 1 - Ld3 2 De4+ går under namnet Umnov-temat.

Med Nowotny menar vi en kombination i en skärningspunkt, vanligen mellan ett svart torn och en svart löpare. I skärningspunkten offerar vit en pjäs. Genom att på det sättet plugga till skärningspunkten åstadkommer vit två matthot, ett s k dubbelhot. Slår svart offerpjäsen, så kan han bara gardera ett av matthoten i taget.

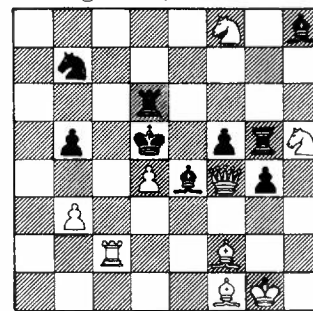
Denna kombinationsidé har blivit mycket populär bland västvärldens schackproblemister, och många fina problem har gjorts därpå. I 4266, från en nyligen avdömd polsk problemturnering, har Frank Reinhold behandlat detta motiv fint.

Lösningen är 1 Te6. Det hotar då 2 Se8 och 3 Sf6#. Svart kan gardera detta hot genom 1 - Da5 och 1 - Db6. På 1 - Da5 sker 2 Tb3 med dubbelhotet 3 Sg3# och 3 Lxd5#. På 1 - Db6 sker 2 Tc3 med dubbelhotet 3 Sg3# och 3 Txe5#. Rutorna b3 och c3 är alltså Nowotny-skärningspunkter.

Lösningsdraget 1 Te6 är fö finfint med sitt stilla hot 2 Se8, utan forcerande schack. Obs att 1 Te7? ej duger som lösning p g a. 1-Ta6! De två varianternas lösningsförlopp 1 - Db6 2 Tc3 och 1 - Da5 2 Tb3 är ju helt analoga, och man talar då om dualförhindring. Att genast dra 1 Tc3 eller 1 Tb3 faller på att svart dam ju då slår tornet. Damen måste alltså först avlänkas genom hotmanöver 1 Te6!

Vidstående schackproblem 4267 anser jag vara ett av mina egna allra bästa. Problemet visar i logisk form ett finurligt utnyttjande av avlänkning. Drar vi 1 Ta5 för att hota 2 Td5#, så försvarar sig svart med 1 - e6! Och drar vi i st 1 Ta4, för att hota 2 Td4#, så faller det på 1 - e5! Vi gör då en mellanmanöver, vi drar 1 Ta2! Det hotar då 2 Sc1+ bxc1D 3 Le2#. Väljer svart 2 - bxc1S blir han ändå matt genom 3 Td2.

4265. Aleksandr Kalinin
1 PR Vetschernij
Leningrad 1987



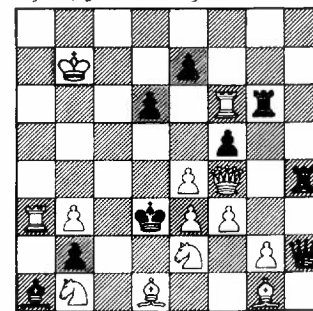
3# 9+9

4266. F.Reinhold
1 HO Dziennik Baltycki
1986



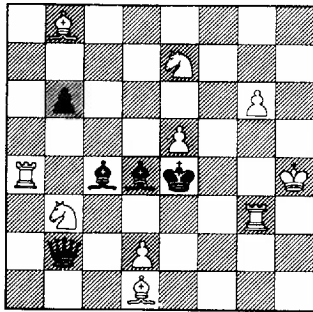
3# 9+14

4267. Bengt Ingre
C7206, The Problemist
1986/5 1 HO 1986



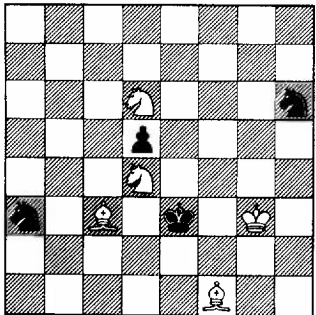
3# 13+9

4268. Aleksandr Oreschin
(9), Problem
1962/1 p.104



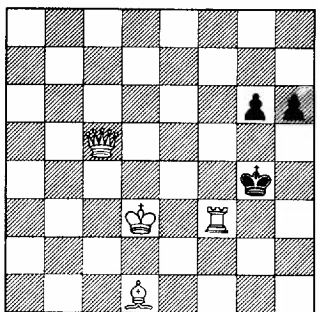
3# 10+5

4269. Alois Johandl
9831, Schweizerische
Schachzeitung 1967/2
1 PR 1966-68



3# 5+4

4270. I. Agapov
3-4 PR Bron mem.-turn.
1986



2# 4+3 2#

Svart kan förhindra denna mattmanöver med 1 - Dxc2 eller 1 - Txc2 genom att han då får guard utefter 2:a raden. Men svart dam avlänkas då från sin indirekta guard av rutan d6, och det görs också svart torn. Således, på 1 Ta2 Dxc2 försöker vi ånyo 2 Ta5, och om nu 2 - e6 så 3 Dxd6#. I den andra varianten sker 1 Ta2 Txc2 2 Ta4 e5 3 Txd6#. Obs att 1 Ta2 Dxc2 ej kan följas av 2 Ta4, endast av 2 Ta5, och vice versa om det är det svarta tornet som slår på g2.

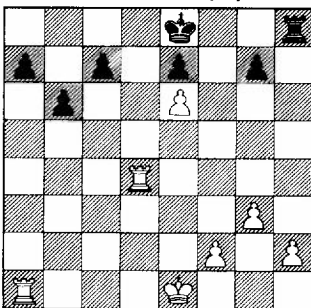
I 4268 rör det sig hela tiden om fångslade pjäser. Utgångsställningen visar de två svarta löperna halvfångslade av det vita tornet på a-linjen. Flyttar den ena löparen, så blir den andra fångslad. Vit inleder med 1 Le2 och hotar då 2 Tg4#. I huvudvarianterna försvarar sig svart antingen med att slå den vita löparen 1 - Lxe2 eller genom att själv fångsla det vita tornet 1 - Lf2. På 1 - Lxe2 följer 2 Te3+ Kf4 3 e6#. Vit utnyttjar alltså såväl i sitt 2:a som 3:a drag att den svarta löparen på d4 är fångslad. I den andra huvudvarianten 1 - Lf2 sker 2 Ld3+ Kf4 3 Sd5#. Där utnyttjades två gånger att den andra svarta löparen var fångslad. **ÖS!** *Bilösning:* 1 Tc4 tr 2 Lc2+. 1 - Dxb3 2 Tg4+.

4269 visar en ovanlig idé, som går under namnet systemförskjutning. I utgångsställningen skulle vit ej helst vilja dra, för det finns mattr klara på alla svarts möjliga drag. Drar svart a-springaren så sker 2 Sc2#, och drar svart h-springaren så sker 2 S4f5#.

Man kallar detta ett dragpliktsproblem. Vit måste dra, och drar 1 Lb4. Det följer 1 - Kxd4 2 Kf4 och när nu dom svarta springarna drar, så återkommer dom vita springarmatterna på b5 och f5.

Det ryska problemet 4270 är en ren pärla, hämtad ur den nytänkna boken om ryska schackproblemminiatyrer Tishkov/Chepizhny: "SCHACH-MATNYE ZADACHI-MINIATYURY". Är lösningen 1 Df2 eller 1 De3?

4271. Armand Lapiere
430, Themes 64
1959/4-6 4 HO 1959



4# 7+7

Vi prövar med 1 Df2. Det följer 1 - Kh5 2 Tf5; 1 - g5 2 Te3 och 1 - h5 2 Dg3 - allt stämmer. Men efter 1 - Kg5 finns ingen matt!

Efter 1 De3! följer 1 - Kh5 2 Th3; 1 - g5 2 Tf4; 1 - h5 2 Df4 och 1 - Kh4 2 Th3. Ett verkligt stort innehåll i ett problem med så få pjäser. Mellan förförelsen 1 Df2? och lösningen 1 De3! förändras tre spelvarianter.

4271. Av ställningen att döma rör det sig om ett rockadproblem. I det

internationella schackförbundets, FIDE:s, spelregler sägs det att rockad är tillåten såvida kungen eller tornet ej har flyttat tidigare, och i FIDE:s speciella problemregler sägs det att man får rockera i ett problem såvida det inte framgår av ställningen att kungen eller tornet flyttat.

I 4271 är alltså i diagramställningen såväl vit som svart rockad tillåten. Ingen kan förneka det. Det följer av reglerna.

Skulle vit nu dra 1 Tad1 kan alltså svart rockera, och det går därmed ej att sätta svart matt i nästa drag. Så långt är det logiskt och OK! Drar vit emellertid 1 o-o-o så kan svart ej rockera! Varför? Detta är den logiska kullarbyttan, en s.k. segdragning av schackreglerna. I och med att vit visar att han kan göra rockad, så visar han också att det vita tornet på d4 är ett förvandlat torn. Tornet på d4 är alltså ej det ursprungliga vita kungatornet, för vore det så, hur skulle det tornet då ha trasslat sig ut till d4 utan att vit kung flyttat på sig?

Och intog med det! Om Td4 alltså är förvandlat, så har det skett på 8:a raden, och för att det förvandlade tornet ska ha kunnat leta sig tillbaka till d4 så måste svart kung eller svart torn ha tvingas maka på sig för att släppa ut tornet via d-, f- eller h-linjerna. Lösningen är alltså 1 o-o-o! med 2 Td8#. Mycket märkligt, men också mycket logiskt! Eller, är det ologiskt?

Martin Gardner ledde under många år en avdelning i tidskriften SCIENTIFIC AMERICAN som hette Mathematical Games. Där dök upp många intressanta matematiska och logiska spörsmål. Bl.a. behandlades ibland speciella schackställningar, där man av ställningen skulle lista ut vad som hade hänt tidigare i partiet. Logikprofessorn Raymond Smyllyan kom upp med 4272. Var står vit K? Frågan faller tillbaka på hur ställningen uppkommit. Svart K står i schack, men hur har löparen kommit till a4? Ja, från början var ställningen vit: Kb3 La4 Bc2 och svart: Kd1 Tb5 Lh1 Bb4. Nu skedde 1 - Ld5+ 2 c4 bxc3 ep.++ 3 Kxc3+. Alltså måste vit K nu stå på c3! Så enkelt var det!

Bengt Ingre meddelar, at han meget gerne modtager ortodoxe originalopgaver, uanset trækantal, for publicering i MORA TIDNING, eller i det nye svenske skakblad SCHACKTUELLT, hvor han også er problemredaktør.

Adressen er: BENGT INGREG, Godsvägen 20, S-792 00 Mora, Sverige.

Eksemplarer af spalterne vil så blive tilsendt.

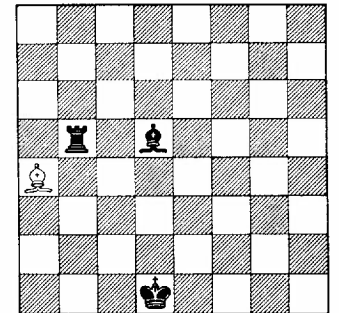
Løsning til hjernevrideren

Man ser ikke straks, at 1 - Sf5 ophæver dækningen af e6, men dette træk er bestemmende for førstetrækket. Mere nærliggende er førstetræk med Sd6; de kommer i stedet i 2. træk, og det lønner sig for løseren at finde dem alle. Som tilfældet er i mange af Blakes opgaver, er der to stille trusler. Den genialitet, hvormed 1 - Sgf3 forhindrer begge og 1 - Sf5 ikke kan besvares med 2 Sxf5 viser Blake fra hans bedste side.

1 Lc8 tr 2 Sf5 og 2 b4. 1 - e1d 2 Sf5 Ke4 3 Dxb7#; 1 - Sg6 2 b4 Lxb4 3 c4#; 1 - Sf5 2 Se4 Kxe4 3 Lxb7#; 1 - Sgf3 2 Sb5 Ke4 3 Sxc3#. Alle disse varianter slutter med modelmat.



4272. Raymond Smyllyan
Scientific American
1973



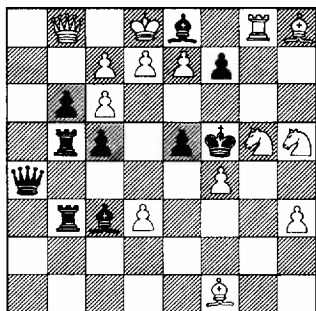
Hvor står hK? 1+3

EN 33-ÅRING

Ved Bengt Ingre, Mora, Sverige

År 1955 erhöill 4273 pris i den danska PROBLEMNOTER. I samband med domslutet diskuterades av domaren Jan Knöppel om problemet verkligen hade fått sin bästa utformning. Problemet verkade tungt, och speciellt var den onyttiga vita damen på b8 en källa till irritation. Så småningom utarbetades en ny version som kom att dels presenteras i domslutet, dels senare i PROBLEMS Sverigenummer och nu senast i V.F. Rudenkos bok "PRESLEDOVANJE TEMY" (problem nr. 120). Nu i schackdatorernas tidevarv har det visat sig att denna version var felaktig, och det känns för mig ganska genant att Rudenko använt den versionen av problemet som ett bra exempel på dualundvikning i en dublerad Brunner-Dresdener när problemet i själva verket har flera dualer!

4273. Bengt Ingre
453, Problemnoter
1955/10
PR 1954-55 som version



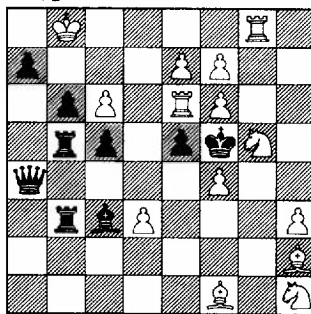
3# 14+10

1 c8S? Dd4! 1 Le2? Dxf4!. 1 Lg2 (2Le4+ Dxe4 3 dxe4#). 1 - T3b4 2 c8S Td4 3 Dxe5#; 1 - T5b4 2 Lf3 Txf4 3 Sg3#.

Ursprungsproblemet 4273, såsom det första gången publicerades i PROBLEMNOTER är korrekt. Nu 33 år senare har det äntligen lyckats

mig utarbeta en ny korrekt version 4274 utan den vita damen, och med totalt en pjäs mindre.

4274. Bent Ingre
Originalversion af
4273.



3# 14+9

1 e8S? Dd4! 1 Le2? Dxf4! 1 Lg2 (2Le4+ Dxe4 3 dxe4#). 1 - T3b4 2 e8S Td4 3 Txe5#; 1 - T5b4 2 Lf3 Txf4 3 Sg3#.

FOREIGNERS

THEMA DANICUM is quarterly issued by DANSK SKAKPROBLEM KLUB (The Danish Chess Problem Society).

Foreigners and libraries may subscribe. Contribution 1989: d.kr. 120,00, post free by ordinary mail. Subscribers are advised to renew in January 1989. Payment to post office giro account

Copenhagen 6 40 38 67
Dansk Skakproblem Klub
Steen Christensen
Skodsborgvej 350, 2.tv.
DK-2850 Nørum, Denmark

Almost all back issues are still available. Please apply to Steen Christensen.

Nordiske problemisters fødselsdage

ved Leif Schmidt

Svend Ceder, Märsta, Sverige, fyller 85 år den 28. marts. Vi gratulerer med dagen.

NYTÅRSKONKURRENCE FOR KOMPONISTER

ved Jan Mortensen

Vi gentager tidligere års succes og udskriver også i år en nytårskonkurrence for komponister. Men vore lødere må jo også gerne deltage. Traditionen tro er Leif Schmidt dommer.

Deltagelsesberettiget i turneringen er opgaver, hvor der på nederste bræthaldel kun findes hvide brikker og på øverste bræthaldel kun sorte brikker. Ellers er fordringen fri, dvs. at også hjælpematter, selvmatter, fantasiopgaver osv. er tilladte.

4275-4277 er tre eksempler på tidligere opgaver af denne art. 4275 viser ideen med kun fem brikker. Det er klart, at ideen er nemmest at fremstille med kun få brikker, og dette vil dommeren også tage hensyn til i sin dom. 4275 viser dog det ekstra raffinement, at alle brikker står på 1. og 8. række. 1 La8.

4276 løses ved 1 Dxe5+ fxe5 2 Lxc5+ bxc5 3 Se4+/Sc4+ dxe4/dxc4 4 Kc4/Ke4 5 Td1#.

4277 er et eksempel på en retrograd analyse. Løsningen er: Retraher Kd1xSc1 Sd3xDc1; spil Sxf2#. Ikke Sd3xLc1, der er umulig, da det så ikke er sort, men hvid, der er i trækket i stillingen efter retraktionen. (Stilling 4277, dog med hKd1, hLc1, sSd3): De to hvide springere har gjort et ulige antal træk tilsammen, da de står på samme feltfarve. Tb1 kan kun have bevæget sig mellem a1 og b1 og har gjort et ulige antal træk, ligesledes Th2 og hvid konge. Bb3 og Bh3 har hver gjort et træk. Tilsammen bliver det et lige antal hvide træk. Sort har (ses på tilsvarende måde) også gjort et lige antal træk (en sort springer er slået på b3), og dermed er det hvid, der er i trækket.

En ekstra præmie venter til den, der kan fremstille en opgave (med et rimeligt højt antal brikker), hvor slutstillingen nu viser alle hvide brikker på øverste bræthaldel og alle sorte brikker på nederste bræthaldel.

Opgaver med udførlig løsning sendes til:

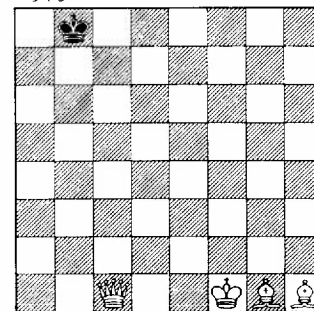
LEIF SCHMIDT, Rådmænd Billesvej 25
DK-2610 Rødovre, Danmark

Inden den 15. februar 1989.

Bogpræmier efter dommerens skøn.

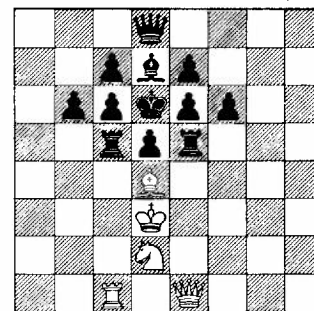


4275. B.Silver
1318, New Statesman
1975-02-21



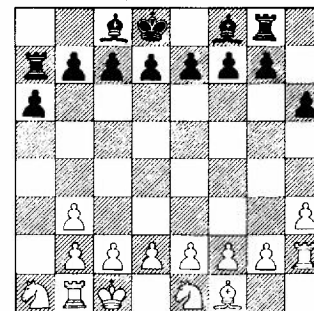
2# 4+1

4276. M.Kufferath
68, Problematicus: 150
Schachkuriositäten 1910



5# 5+12

4277. Luigi Ceriani
7569, Fairy Chess
Review 1948/2



Hvid og sort retraherer 1 træk; derpå gør sort 1#

TITELOPGAVEN

Fordring: Sort hjælper hvid at gøre retrograd pat i 3 retraktioner.

I SKAKBLADET for præcis 50 år siden finder vi en artikel af Niels Høeg: "En ny art retroproblemer": Retrograd-pat-problemer. Titelopgaven 4191 stammer herfra. Artiklen indledes således:

Ved "retrogradpat" forstår man en stilling, i hvilken den spiller, der efter forholdene skal have gjort sidste træk, ikke er i stand til at tage noget træk tilbage; en sådan stilling er altså i virkeligheden illegal, kan ikke være resultatet af et orthodoxt spillet parti. Retrograd pat er kendt fra enkelte illegale opgavestillinger. I SKAKBLADET jan. 1911 findes således en nydelig bondeforvandlingsminiatur af H.Hjorth 4278: Kg5 Bf7 Bh7 - Kh8 Bg7. 3# ved 1 f8S. Denne stilling er retrograd pat og altså illegal; den fremkom i min redaktionstid; H.Hannemann gjorde mig opmærksom på fejlen, som blev rettet ved tilføjelse af et ellers overflødigt hvidt/sort bondepar a2/a3.

Pudsigt nok findes i originalafdelingen i samme nummer endnu et eksempel på retrograd pat: 4279, Lars Larsen, 4573, Skakbladet 1939/1: Kf2 Tf8 Lg1 Bh2 - Kh1 Bg7. 3#. 1 Th8 g6/g5 2 h4/h3. Fejlen blev hurtigt erkendt og rettet i næste nummer af bladet med en sBf3.

Høegs artikel blev ledsaget af fem originalopgaver med retrograd pat som fordring. Sammen med løsningerne må dr. Høeg med beklagelse meddele: "Biløsningsfaren har vist sig betydeligt større end jeg anede", kun to opgaver undgik denne fare. 4191 løses ved 1 Tf2xSf7 Se5-f7 2 Kd1xTc2 Sd3-e5 3 Td2xTf2 Te2-f2. En løserturnering, der blev udskrevet sammen med artiklen, blev naturligvis vundet af V.Røpke, der fandt alle løsninger og biløsninger. Lidt længere nede i rækken, på en delt 4. plads, finder vi Iver Pedersen.

Retrograd-pat-opgaver blev aldrig den store succes, men banede vejen for en lignende type opgaver, subretropat, igen en af dr. Høegs opfindelser.



KONTINGENTET

Medlemskontingentet for 1989 andrager uændret kr. 120,00, som bedes indbetalt på vedlagte girokort til postgiro nr. 6 40 38 67 i januar måned.

Som tidligere opfordrer vi medlemmerne til at støtte udgivelsen af THEMA DANICUM ved et ekstra bidrag, stort eller lille, det er lige velkomment!

Alle, der betaler dobbelt, kan efter ønske få et ekstra eksemplar af bladet tilsendt.

Henvendelse om køb af tidligere numre rettes til Steen Christensen.

Redaktionen ønsker alle et godt nytår

DANSK SKAKPROBLEM KLUB

Formand/Faglig redaktør:	JAN MORTENSEN, Hovmarken 24, Fløng, DK-2640 Hedehusene, Danmark. Tlf. 02 16 46 63.
Kasserer:	STEEN CHRISTENSEN, Skodsborgvej 350, 2.tv., DK-2850 Nærum, Danmark. Tlf. 02 80 77 26. Postgiro 6 40 38 67. (Pris 1989: 120 kr.)
Bestyrelsesmedlem/Teknisk redaktør/Bladforsendelse:	LEIF C. SCHMIDT, Rådmand Billesvej 25, DK-2610 Rødovre, Danmark. Tlf. 02 91 26 25.
Bestyrelsesmedlem/Bibliotekar/Løsningsredaktør:	HOLGER HELLEDIE, Damvej 52, DK-8471 Sabro, Danmark. Tlf. 06 94 81 75.
Fast medarbejder:	LARS LARSEN, Borgmester Andersensvej 35, 1., DK-6400 Sønderborg, Danmark. Tlf. 04 43 08 96.